



المرأة والرجل

في دولة قطر

صورة إحصائية

٢٠١٤



وزارة التخطيط التنموي والإحصاء
Ministry of Development Planning and Statistics

المرأة والرجل

في دولة قطر

صورة إحصائية

٢٠١٤

يوليو ٢٠١٦



©جميع الحقوق محفوظة لوزارة التخطيط التنموي والإحصاء - يوليو ٢٠١٦
في حالة الاقتباس، يرجى الإشارة إلى هذه المطبوعة كالتالي:
وزارة التخطيط التنموي والإحصاء، ٢٠١٥، تقرير المرأة والرجل صور إحصائية ٢٠١٤
الدوحة - قطر
توجه المراسلات إلى:
وزارة التخطيط التنموي والإحصاء
ص.ب: ١٨٥٥، الدوحة- قطر
هاتف: +٩٧٤ ٤٤٩٥٨٨٨٨
فاكس: +٩٧٤ ٤٤٩٥٩٩٩٩
البريد الإلكتروني: icu@mdps.gov.qa

رقم الإيداع بدار الكتب القطرية:
رقم الدولي ردمك (ISBN) :

المحتويات

٦	قائمة الجداول
٩	قائمة الأشكال البيانية
١١	تقديم
١٢	المقدمة
	الفصل الأول
١٥	السكان والأسر المعيشية
١٧	١. التركيبة السكانية
١٧	• إجمالي السكان
١٧	• النمو السكاني
١٧	• السكان حسب الجنس والفئات العمرية
٢٠	٢. الخصوبة
٢٠	• معدل الخصوبة الكلية
٢٠	• معدل الخصوبة العمرية
٢١	• معدل الإحلال الخام
٢١	٣. الحالة الزوجية
٢٢	• متوسط العمر عند الزواج الأول
٢٢	٤. الأسر المعيشية القطرية
٢٢	• الأسر المعيشية التي ترأسها إناث
٢٢	• نسبة الإعالة
	الفصل الثاني
٢٥	التعليم والتدريب
٢٧	١. الأمية
٢٨	٢. الإلمام بالقراءة والكتابة
٢٩	٣. مستويات التعليم
٣٠	• المرحلة الابتدائية
٣٢	• المرحلة الإعدادية والثانوية
٣٤	• التعليم الجامعي
٣٥	٤. التدريب
	الفصل الثالث
٣٩	الصحة والصحة الإنجابية
٤١	١. العمر المتوقع عند الولادة
٤١	٢. وفيات الأطفال الرضع والأطفال دون الخامسة من العمر
٤١	• وفيات الأطفال الرضع
٤٢	• وفيات الأطفال دون الخامسة من العمر
٤٣	٣. أسباب الوفاة
٤٤	٤. وفيات النفاس
٤٥	٥. الإنجاب في سن المراهقة

٤٧	الفصل الرابع الاقتصاد والعمل
٤٩	١. السكان في سن العمل ومعدل المشاركة الاقتصادية
٤٩	• معدل المشاركة الاقتصادية حسب الجنس والجنسية
٥٠	• معدل المشاركة الاقتصادية حسب الفئات العمرية
٥٠	٢. السكان النشيطون اقتصادياً
٥٠	• السكان النشيطون اقتصادياً حسب الحالة العملية
٥١	• السكان النشيطون اقتصادياً حسب المهنة
٥٣	• السكان النشيطون اقتصادياً حسب القطاع
٥٤	٣. متوسط الأجر الشهري وساعات العمل الأسبوعية في المهن والأنشطة الاقتصادية
٥٦	٤. معدل البطالة
٥٧	٥. السكان غير النشيطين اقتصادياً
٥٧	• السكان غير النشيطين اقتصادياً حسب الجنس
٥٨	• السكان غير النشيطين اقتصادياً حسب سبب عدم النشاط
٥٨	• السكان غير النشيطين اقتصادياً حسب الفئات العمرية
٦١	الفصل الخامس المشاركة في صنع القرار والحياة العامة
٦٣	١. المشاركة في صنع القرار
٦٣	• الهيئات التشريعية
٦٤	• المؤسسات الحكومية والمؤسسات الخاصة
٦٥	• مؤسسات المجتمع المدني
٦٦	٢. المشاركة في الحياة العامة
٦٦	• النظام والأمن العام
٦٦	• الإعلام
٦٨	• الرياضة
٦٩	الفصل السادس الأشخاص ذوو الإعاقة
٧١	١. التركيبة السكانية لذوي الإعاقة
٧١	٢. الأشخاص ذوو الإعاقة حسب نوع الإعاقة
٧٢	٣. الأشخاص ذوو الإعاقة حسب الحالة الزوجية
٧٣	٤. الأشخاص ذوو الإعاقة المسجلون في المراكز المعنية بذوي الإعاقة
٧٤	٥. الأشخاص ذوو الإعاقة حسب الحالة التعليمية
٧٥	٦. الأشخاص ذوو الإعاقة في الدمج الأكاديمي
٧٥	٧. الأشخاص ذوو الإعاقة حسب المشاركة الاقتصادية والمهنية
٧٥	• المشاركة الاقتصادية لذوي الإعاقة
٧٦	• الأشخاص ذوو الإعاقة النشيطون اقتصادياً حسب المهنة
٧٧	• الأشخاص ذوو الإعاقة النشيطون اقتصادياً حسب القطاع
٧٧	٨. الأشخاص ذوو الإعاقة الذين تلقوا خدمات من مستشفى الرميلة وموظفيها
٧٩	الخلاصة
٨١	المراجع

قائمة الجداول

١٧	جدول رقم (١/١): معدل النمو السنوي لمجموع السكان حسب الجنس (تقديرات السكان منتصف العام) خلال الفترة (٢٠١٠ - ٢٠١٣)
١٨	جدول رقم (٢/١): نسبة الجنس ونسبة الإناث حسب الجنسية (تقديرات السكان منتصف العام) خلال الفترة (٢٠١٠ - ٢٠١٣)
١٨	جدول رقم (٣/١): التوزيع النسبي للسكان حسب الفئات العمرية العريضة (تقديرات السكان منتصف العام) سنة ٢٠١٣
٢٠	جدول رقم (٤/١): معدل الخصوبة الكلية للإناث القطريات خلال الفترة (٢٠١٠ - ٢٠١٣)
٢٠	جدول رقم (٥/١): معدلات الخصوبة العمرية للقطريات (في الألف) خلال الفترة (٢٠١٠ - ٢٠١٣)
٢١	جدول رقم (٦/١): معدل الإحلال الخام للمرأة القطرية خلال الفترة (٢٠١٠ - ٢٠١٣)
٢١	جدول رقم (٧/١): التوزيع النسبي للقطريين (١٥ سنة فأكثر) حسب الجنس والحالة الزوجية خلال الفترة (٢٠١٠ - ٢٠١٣)
٢٢	جدول رقم (٨/١): متوسط العمر عند الزواج الأول حسب الجنس والجنسية خلال الفترة (٢٠١٠ - ٢٠١٣)
٢٢	جدول رقم (٩/١): توزيع الأسر القطرية التي ترأسها إناث حسب المستوى التعليمي، تعداد ٢٠١٠
٢٢	جدول رقم (١٠/١): نسبة الإعالة العمرية خلال الفترة (٢٠١٠ - ٢٠١٣)
٢٣	جدول رقم (١١/١): مؤشر عبء العناية بالأطفال للمرأة القطرية خلال الفترة (٢٠١٠ - ٢٠١٣)
٢٧	جدول رقم (١/٢): معدل الأمية حسب الجنس خلال الفترة (٢٠١٠ - ٢٠١٣)
٢٨	جدول رقم (٢/٢): عدد الملحقين بمراكز الأمية وتعليم الكبار حسب المراحل التعليمية والجنس خلال السنوات الدراسية (٢٠٠٩/٢٠١٠ - ٢٠١٢/٢٠١٣)
٢٨	جدول رقم (٣/٢): معدل الإلمام بالقراءة والكتابة حسب الجنس ومؤشر المساواة بين الجنسين خلال الفترة (٢٠١٠ - ٢٠١٣)
٣٠	جدول رقم (٤/٢): تطور عدد طلاب المرحلة الابتدائية حسب الجنس خلال السنوات الدراسية (٢٠٠٩/٢٠١٠ - ٢٠١٢/٢٠١٣)
٣١	جدول رقم (٥/٢): معدل الالتحاق الإجمالي والصافي ومؤشر المساواة بين الجنسين في المرحلة الابتدائية حسب الجنس خلال الفترة (٢٠١٠ - ٢٠١٣)
٣١	جدول رقم (٦/٢): التوزيع النسبي لأعضاء الهيئة التدريسية في المرحلة الابتدائية حسب الجنس والجنسية خلال السنوات الدراسية (٢٠٠٩/٢٠١٠ - ٢٠١٢/٢٠١٣)
٣٢	جدول رقم (٧/٢): تطور عدد الطلاب في المرحلة الإعدادية والثانوية حسب الجنس خلال السنوات الدراسية (٢٠٠٩/٢٠١٠ - ٢٠١٢/٢٠١٣)
٣٣	جدول رقم (٨/٢): معدل الالتحاق الإجمالي والصافي ومؤشر المساواة بين الجنسين في المرحلة الإعدادية والثانوية حسب الجنس خلال الفترة (٢٠١٠ - ٢٠١٣)
٣٣	جدول رقم (٩/٢): التوزيع النسبي لأعضاء الهيئة التدريسية في المرحلة الإعدادية والثانوية حسب الجنس والجنسية خلال السنوات الدراسية (٢٠٠٩/٢٠١٠ - ٢٠١٢/٢٠١٣)
٣٤	جدول رقم (١٠/٢): تطور عدد الطلاب والخريجين في التعليم الجامعي حسب الجنس خلال السنوات الدراسية (٢٠٠٩/٢٠١٠ - ٢٠١٢/٢٠١٣)
٣٥	جدول رقم (١١/٢): التوزيع النسبي لأعضاء الهيئة التدريسية في التعليم الجامعي حسب الجنس والجنسية خلال السنوات الدراسية (٢٠٠٩/٢٠١٠ - ٢٠١٢/٢٠١٣)
٣٥	جدول رقم (١٢/٢): عدد المتدربين في المراكز التدريبية حسب الجنس وقطاع جهة التدريب خلال الفترة (٢٠١٠ - ٢٠١٣)
٣٦	جدول رقم (١٣/٢): التوزيع النسبي للمتدربين في المراكز التدريبية حسب الجنس والجنسية ومجال التدريب، سنة ٢٠١٣
٣٧	جدول رقم (١٤/٢): عدد المدربين في المراكز التدريبية حسب الجنس وقطاع جهة التدريب خلال الفترة (٢٠١٠ - ٢٠١٣)

٤١	جدول رقم (١/٣): العمر المتوقع عند الولادة للقطريين حسب الجنس خلال الفترة (٢٠١٠ - ٢٠١٣)
٤٢	جدول رقم (٢/٣): معدل وفيات الأطفال الرضع حسب الجنس (بالألف) خلال الفترة (٢٠١٠ - ٢٠١٣)
٤٢	جدول رقم (٣/٣): معدل وفيات الأطفال دون سن الخامسة حسب الجنس (بالألف) خلال الفترة (٢٠١٠ - ٢٠١٣)
٤٣	جدول رقم (٤/٣): التوزيع النسبي لوفاة القطريين حسب الجنس وأسباب الوفاة للمجموعات الأساسية خلال الفترة (٢٠١٠ - ٢٠١٣)
٤٤	جدول رقم (٥/٣): معدل وفيات الأمهات (لكل ١٠٠,٠٠٠ مولود حي) خلال الفترة (٢٠١٠ - ٢٠١٣)
٤٩	جدول رقم (١/٤): معدل المشاركة الاقتصادية (١٥ سنة فأكثر) حسب الجنس والجنسية خلال الفترة (٢٠١٠ - ٢٠١٣)
٥٠	جدول رقم (٢/٤): التوزيع النسبي للسكان النشيطين اقتصادياً (١٥ سنة فأكثر) حسب الجنس والجنسية والفئات العمرية خلال الفترة (٢٠١٠ - ٢٠١٣)
٥١	جدول رقم (٣/٤): التوزيع النسبي للسكان النشيطين اقتصادياً (١٥ سنة فأكثر) حسب الجنس والجنسية والحالة العملية خلال الفترة (٢٠١٠ - ٢٠١٣)
٥١	جدول رقم (٤/٤): التوزيع النسبي للسكان النشيطين اقتصادياً (١٥ سنة فأكثر) حسب الجنس والجنسية والمهنة خلال الفترة (٢٠١٠ - ٢٠١٣)
٥٢	جدول رقم (٥/٤): نسبة السكان النشيطين اقتصادياً (١٥ سنة فأكثر) في الأنشطة الصناعية والمقاولات والاتصالات حسب الجنس والجنسية خلال الفترة (٢٠١٠ - ٢٠١٣)
٥٣	جدول رقم (٦/٤): التوزيع النسبي للسكان النشيطين اقتصادياً (١٥ سنة فأكثر) حسب الجنس والجنسية والقطاع خلال الفترة (٢٠١٠ - ٢٠١٣)
٥٤	جدول رقم (٧/٤): متوسط الأجر الشهري وساعات العمل الأسبوعية للإناث بالنسبة إلى الذكور حسب المهنة خلال الفترة (٢٠١١ - ٢٠١٣)
٥٥	جدول رقم (٨/٤): متوسط الأجر الشهري وساعات العمل الأسبوعية للإناث بالنسبة إلى الذكور حسب النشاط الاقتصادي خلال الفترة (٢٠١١ - ٢٠١٣)
٥٥	جدول رقم (٩/٤): حصة الوظائف المدفوعة الأجر في القطاع غير الزراعي حسب الجنس خلال الفترة (٢٠١١ - ٢٠١٣)
٥٦	جدول رقم (١٠/٤): معدل البطالة (١٥ سنة فأكثر) حسب الجنس والجنسية ومؤشر المساواة بين الجنسين خلال الفترة (٢٠١٠ - ٢٠١٣)
٥٦	جدول رقم (١١/٤): معدل البطالة للشباب في الفئة العمرية (١٥-٢٤ سنة) حسب الجنس والجنسية ومؤشر المساواة بين الجنسين خلال الفترة (٢٠١٠ - ٢٠١٣)
٥٧	جدول رقم (١٢/٤): التوزيع النسبي للسكان غير النشيطين اقتصادياً (١٥ سنة فأكثر) حسب الجنس خلال الفترة (٢٠١٠ - ٢٠١٣)
٥٨	جدول رقم (١٣/٤): التوزيع النسبي للسكان غير النشيطين اقتصادياً (١٥ سنة فأكثر) حسب الجنس والجنسية و سبب عدم النشاط خلال الفترة (٢٠١٠ - ٢٠١٣)
٥٩	جدول رقم (١٤/٤): التوزيع النسبي للسكان غير النشيطين اقتصادياً (١٥ سنة فأكثر) حسب الجنس والجنسية والفئات العمرية خلال الفترة (٢٠١٠ - ٢٠١٣)
٦٣	جدول رقم (١/٥): المشاركة السياسية في انتخابات المجلس البلدي المركزي حسب الجنس خلال دوراته الأربع للفترة (١٩٩٩ - ٢٠١١)
٦٤	جدول رقم (٢/٥): التوزيع النسبي لمديري المشاريع والأعمال القطريين حسب الجنس في بعض القطاعات خلال الفترة (٢٠١٠ - ٢٠١٣)
٦٥	جدول رقم (٣/٥): رئاسة وعضوية مجالس الإدارة في عدد من مؤسسات المجتمع المدني حسب الجنس خلال الفترة (٢٠١١ - ٢٠١٣)
٦٦	جدول رقم (٤/٥): عدد القطريين في النيابة العامة ومهن القضاة ومساعديهم والمحاماة حسب الجنس خلال الفترة (٢٠١٠ - ٢٠١٣)

٦٦	جدول رقم (٥/٥): المشاركة في تحرير الصحف والمجلات حسب الجنس والجنسية خلال الفترة (٢٠١٠ - ٢٠١٣)
٦٨	جدول رقم (٦/٥): المشاركة في الأنشطة الرياضية حسب الجنس خلال المواسم الرياضية (٢٠١١/٢٠١٠ - ٢٠١٣/٢٠١٤)
٧١	جدول رقم (١/٦): عدد الأشخاص ذوي الإعاقة حسب الجنس والجنسية خلال الفترة (١٩٨٦ - ٢٠١٠)
٧٢	جدول رقم (٢/٦): التوزيع النسبي للقطريين ذوي الإعاقة حسب الجنس ونوع الإعاقة، تعداد ٢٠١٠
٧٢	جدول رقم (٣/٦): التوزيع النسبي للقطريين ذوي الإعاقة (١٥ سنة فأكثر) حسب الجنس والحالة الزوجية، تعداد ٢٠١٠
٧٣	جدول رقم (٤/٦): عدد الأشخاص ذوي الإعاقة المسجلين في مراكز ذوي الإعاقة حسب الجنس والمركز خلال الفترة (٢٠١٢-٢٠١٣)
٧٤	جدول رقم (٥/٦): التوزيع النسبي للقطريين ذوي الإعاقة (١٠ سنوات فأكثر) حسب الجنس والحالة التعليمية، تعداد ٢٠١٠
٧٥	جدول رقم (٦/٦): عدد طلاب الدعم التعليمي الإضافي حسب الجنس وفتات الدعم والمرحلة التعليمية خلال الفترة (٢٠١٢-٢٠١٣)
٧٥	جدول رقم (٧/٦): معدل المشاركة الاقتصادية للقطريين ذوي الإعاقة (١٥ سنة فأكثر) من إجمالي ذوي الإعاقة حسب الجنس، تعداد ٢٠١٠
٧٦	جدول رقم (٨/٦): التوزيع النسبي للقطريين ذوي الإعاقة النشيطين اقتصادياً (١٥ سنة فأكثر) حسب الجنس والمهنة، تعداد ٢٠١٠
٧٧	جدول رقم (٩/٦): التوزيع النسبي للقطريين ذوي الإعاقة النشيطين اقتصادياً (١٥ سنة فأكثر) حسب الجنس والقطاع، تعداد ٢٠١٠
٧٨	جدول رقم (١٠/٦): عدد القطريين ذوي الإعاقة (١٥ سنة فأكثر) الذين تلقوا خدمات في مستشفى الرميلة حسب الجنس ونوع الإعاقة، سنة ٢٠١٣
٧٨	جدول رقم (١١/٦): التوزيع النسبي للموظفين الذين يقدمون خدمات للأشخاص ذوي الإعاقة في مستشفى الرميلة حسب الجنس والجنسية خلال الفترة (٢٠١٠ - ٢٠١٣)

قائمة الأشكال البيانية

١٧	شكل رقم (١/١): عدد السكان في دولة قطر (بالألف) خلال الفترة (٢٠١٠- ٢٠١٣)
١٩	شكل رقم (٢/١): الهرم السكاني لإجمالي السكان (بالألف)، سنة ٢٠١٣
١٩	شكل رقم (٣/١): الهرم السكاني للقطريين (بالألف)، سنة ٢٠١٣
٢١	شكل رقم (٤/١): معدلات الخصوبة العمرية للقطريين خلال الفترة (٢٠١٠- ٢٠١٣)
٢٣	شكل رقم (٥/١): تطور نسبة الإعالة خلال الفترة (٢٠١٠- ٢٠١٣)
٢٧	شكل رقم (١/٢): معدل الأمية للسكان البالغين (١٥ سنة فأكثر) حسب الجنس خلال الفترة (٢٠١٠- ٢٠١٣)
٢٧	شكل رقم (٢/٢): معدل الأمية للشباب (١٥-٢٤ سنة) حسب الجنس خلال الفترة (٢٠١٠- ٢٠١٣)
٢٩	شكل رقم (٣/٢): مؤشر المساواة بين الجنسين للملمين بالقراءة والكتابة خلال الفترة (٢٠١٠- ٢٠١٣)
٢٩	شكل رقم (٤/٢): عدد الطلاب الملتحقين بالتعليم حسب الجنس (بالألف) خلال السنوات الدراسية (٢٠٠٩/٢٠١٠ - ٢٠١٢/٢٠١٣)
٢٩	شكل رقم (٥/٢): نسبة البنات إلى البنين في المراحل التعليمية خلال السنوات الدراسية (٢٠٠٩/٢٠١٠ - ٢٠١٢/٢٠١٣)
٣٠	شكل رقم (٦/٢): عدد طلاب المرحلة الابتدائية حسب الجنس (بالألف) خلال السنوات الدراسية (٢٠٠٩/٢٠١٠ - ٢٠١٢/٢٠١٣)
٣١	شكل رقم (٧/٢): التوزيع النسبي لأعضاء الهيئة التدريسية في المرحلة الابتدائية حسب الجنس خلال السنوات الدراسية (٢٠٠٩/٢٠١٠ - ٢٠١٢/٢٠١٣)
٣٢	شكل رقم (٨/٢): عدد طلاب المرحلة الإعدادية والثانوية حسب الجنس (بالألف) خلال السنوات الدراسية (٢٠٠٩/٢٠١٠ - ٢٠١٢/٢٠١٣)
٣٣	شكل رقم (٩/٢): التوزيع النسبي لأعضاء الهيئة التدريسية في المرحلة الإعدادية والثانوية حسب الجنس خلال السنوات الدراسية (٢٠٠٩/٢٠١٠ - ٢٠١٢/٢٠١٣)
٣٤	شكل رقم (١٠/٢): عدد طلاب الجامعات والكليات حسب الجنس (بالألف) خلال السنوات الدراسية (٢٠٠٩/٢٠١٠ - ٢٠١٢/٢٠١٣)
٣٤	شكل رقم (١١/٢): تطور عدد الخريجين من الجامعات والكليات حسب الجنس خلال السنوات الدراسية (٢٠٠٩/٢٠١٠ - ٢٠١٢/٢٠١٣)
٣٥	شكل رقم (١٢/٢): عدد المتدربين في المراكز التدريبية حسب الجنس (بالألف) خلال الفترة (٢٠١٠- ٢٠١٣)
٣٧	شكل رقم (١٣/٢): عدد المدربين في المراكز التدريبية حسب الجنس خلال الفترة (٢٠١٠- ٢٠١٣)
٤١	شكل رقم (١/٣): العمر المتوقع عند الولادة للقطريين حسب الجنس خلال الفترة (٢٠١٠- ٢٠١٣)
٤٢	شكل رقم (٢/٣): معدل وفيات الأطفال الرضع حسب الجنس (بالألف) خلال الفترة (٢٠١٠- ٢٠١٣)
٤٣	شكل رقم (٣/٣): معدل وفيات الأطفال دون سن الخامسة حسب الجنس (بالألف) خلال الفترة (٢٠١٠- ٢٠١٣)
٤٤	شكل رقم (٤/٣): التوزيع النسبي لوفيات القطريين حسب الجنس وأسباب الوفاة للمجموعات الأساسية، سنة ٢٠١٣
٤٥	شكل رقم (٥/٣): عدد الولادات لكل ألف امرأة قطرية في الفئة العمرية (١٥-١٩ سنة) خلال الفترة (١٩٨٦- ٢٠١٣)
٤٩	شكل رقم (١/٤): معدل المشاركة الاقتصادية للقطريين (١٥ سنة فأكثر) حسب الجنس خلال الفترة (٢٠١٠- ٢٠١٣)
٥٢	شكل رقم (٢/٤): التوزيع النسبي للسكان القطريين النشيطين اقتصادياً (١٥ سنة فأكثر) حسب الجنس والفئات العمرية، سنة ٢٠١٣
٥٢	شكل رقم (٣/٤): التوزيع النسبي للسكان القطريين النشيطين اقتصادياً (١٥ سنة فأكثر) حسب الجنس والمهنة، سنة ٢٠١٣
٥٣	شكل رقم (٤/٤): نسبة القطريين النشيطين اقتصادياً (١٥ سنة فأكثر) في الأنشطة الصناعية والمقاولات والاتصالات حسب الجنس خلال الفترة (٢٠١٠- ٢٠١٣)

٥٦	شكل رقم (٥/٤): التوزيع النسبي للسكان القطريين النشيطين اقتصادياً (١٥ سنة فأكثر) حسب الجنس والقطاع، سنة ٢٠١٣
٥٧	شكل رقم (٦/٤): معدل البطالة للقطريين حسب الجنس خلال الفترة (٢٠١٠-٢٠١٣)
٥٧	شكل رقم (٧/٤): معدل البطالة للشباب القطريين (١٥-٢٤ سنة) حسب الجنس خلال الفترة (٢٠١٠-٢٠١٣)
٥٨	شكل رقم (٨/٤): التوزيع النسبي لسكان غير النشيطين اقتصادياً (١٥ سنة فأكثر) حسب الجنس خلال الفترة (٢٠١٠-٢٠١٣)
٥٩	شكل رقم (٩/٤): التوزيع النسبي لسكان القطريين غير النشيطين اقتصادياً (١٥ سنة فأكثر) حسب الجنس وسبب عدم النشاط، سنة ٢٠١٣
٦٤	شكل رقم (١/٥): نسبة المقترعين إلى إجمالي الناخبين في انتخابات المجلس البلدي المركزي خلال دوراته الأربع للفترة (١٩٩٩ - ٢٠١١)
٦٧	شكل رقم (٢/٥): نسبة مشاركة القطريين في تحرير الصحف والمجلات خلال الفترة (٢٠١٠-٢٠١٣)
٧١	شكل رقم (١/٦): التوزيع النسبي للقطريين ذوي الإعاقة حسب الجنس خلال الفترة (١٩٨٦ - ٢٠١٠)
٧٢	شكل رقم (٢/٦): التوزيع النسبي للقطريين ذوي الإعاقة حسب الجنس ونوع الإعاقة، تعداد ٢٠١٠
٧٣	شكل رقم (٣/٦): التوزيع النسبي للقطريين ذوي الإعاقة (١٥ سنوات فأكثر) حسب الجنس والحالة الزوجية، تعداد ٢٠١٠
٧٤	شكل رقم (٤/٦): التوزيع النسبي للقطريين ذوي الإعاقة (١٠ سنوات فأكثر) حسب الجنس والحالة التعليمية، تعداد ٢٠١٠
٧٦	شكل رقم (٥/٦): التوزيع النسبي للقطريين ذوي الإعاقة النشيطين اقتصادياً (١٥ سنة فأكثر) حسب الجنس والمهنة، تعداد ٢٠١٠
٧٧	شكل رقم (٦/٦): التوزيع النسبي للقطريين ذوي الإعاقة النشيطين اقتصادياً (١٥ سنة فأكثر) حسب الجنس والقطاع، تعداد ٢٠١٠

تقديم

تصاعد اهتمام مختلف دول العالم خلال العقدین المنصرمین باتخاذ التدابير اللازمة لسد فجوات النوع الاجتماعي وتعزيز المساواة بين النوعین باعتبارها حقا من حقوق الإنسان وأحد الأهداف الإنمائية للألفية، وهي تسمح للمرأة بأداء دورها في التنمية المستدامة وتعزز مكانتها في المجتمع. وتسعى دولة قطر إلى خلق شراكة وطنية بين مؤسسات الدولة لهيئة الظروف، للارتقاء بقضايا النوع الاجتماعي والنهوض بحياة كل من المرأة والرجل وفي ذلك فوائداً دائماً للأجيال المقبلة.

ويهدف التقرير الإحصائي السادس للمرأة والرجل في دولة قطر إلى تشخيص مدى التباين بين الذكور والإناث في المجالات الاجتماعية، والصحية، والتعليمية، والاقتصادية، والسياسية بغية تحقيق أهداف رؤية قطر ٢٠٣٠ ومتابعة تنفيذ استراتيجية التنمية الوطنية لدولة قطر ٢٠١١ - ٢٠١٦ وتقييم التقدم الذي أحرزته الدولة في مجال تحقيق المساواة وتكافؤ الفرص بين الرجل والمرأة، عن طريق اتباع معايير موضوعية للتقييم. كما يهدف التقرير إلى جمع وتحليل ونشر البيانات المتعلقة بأدوار المرأة والرجل والعلاقة المتبادلة بينهما، وزيادة الوعي بمكانة المرأة في المجتمع.

هذا وقد أكدت التقارير السابقة خصوصية البناء الاجتماعي في دولة قطر ووجود تحولات أساسية أدت إلى تغير في النظم الاجتماعية، والثقافية، والسكانية. فالمجتمع القطري يتكون من شريحتين متباينتين في خصائصهما السكانية، وأولهما شريحة السكان القطريين الذين يمثلون مجتمعا طبيعيا من الناحية الديموغرافية، وثانيتها شريحة السكان غير القطريين التي تمثل مجتمعا غير متوازن في بنيتها الديموغرافية مما يسبب عدم التوازن في التوزيع النوعي بين الذكور والإناث. وعلى الرغم من ذلك فقد حققت المرأة القطرية مكاسب كبيرة في عدد من المجالات التي يكشف عنها هذا التقرير.

وتأمل وزارة التخطيط التنموي والإحصاء أن يشكل هذا التقرير مرجعاً لصناع القرار وواضعي سياسات التنمية المستدامة، بحيث يساعدهم على تحديد الإجراءات المطلوبة لإحراز التقدم وتحقيق التطلعات التي توليها الدولة لإشراك المرأة في مسيرة التنمية الوطنية وتمكينها وتحقيق المساواة في مجال النوع الاجتماعي. وكذلك الحال بالنسبة لتقييم ما تم من إنجازات في تطبيق استراتيجية التنمية الوطنية لدولة قطر ٢٠١١ - ٢٠١٦.

د. عيسى بن سعد الجفالي النعيمي
وزير التنمية الإدارية والعمل والشؤون الاجتماعية

د. صالح بن محمد النابت
وزير التخطيط التنموي والإحصاء

المقدمة

بدأ الاهتمام عالمياً بإحصاءات النوع الاجتماعي وتطوير إنتاجها ونشرها والتأكيد على أهمية المساواة بين الجنسين في عملية التنمية، وذلك في العديد من المؤتمرات والاتفاقيات والإعلانات الدولية، منها المؤتمر الدولي للسكان والتنمية (القاهرة ١٩٩٤) والمؤتمر العالمي الرابع المعني بالمرأة (بيجين ١٩٩٥)، ومؤتمر القمة للتنمية الاجتماعية (كوبنهاجن ١٩٩٥). كما أكد على أهميتها إعلان الأمم المتحدة بشأن الألفية سنة ٢٠٠٠، ثم الاجتماعات الخمسية والعشرية التي عقدت متتابعة ما تم تنفيذه في هذه المؤتمرات والقمم. وهي بذلك تعهدت بالتركيز على تحسين وضع المرأة والرجل على حد سواء.

وعلى الصعيد الوطني تحتل الإحصاءات وتطويرها كأدوات للتخطيط وتحليل السياسات أهمية متزايدة ومنها الاهتمام بإحصاءات النوع الاجتماعي حيث يأتي ذلك منسجماً مع التطلعات التي توليها الدولة نحو إشراك المرأة في مسيرة التنمية الوطنية وتمكينها من المساهمة في اتخاذ القرار وتعزيز مكانتها في المجتمع.

ويعرف النوع الاجتماعي بأنه "تصور للأدوار والعلاقات الاجتماعية والقيم التي يحددها المجتمع لكل من الجنسين (المرأة والرجل) والناعبة من الثقافة والدين والتقاليد والمعايير الاجتماعية والحاجات الاقتصادية، وتغير الزمان والمكان. ويفسر الفرق بين الرجل والمرأة من حيث الأحوال والظروف والاستفادة من الموارد والتحكم بها والاحتياجات الإنمائية"^(١).

يأتي التقرير الإحصائي السادس عن المرأة والرجل في دولة قطر، بعد خمسة تقارير تم إصدارها في كل من سنة ٢٠٠٤ و ٢٠٠٦ و ٢٠٠٨ و ٢٠١٠ و ٢٠١٢ وهو ثمرة التعاون بين وزارة التنمية الإدارية والعمل والشؤون الاجتماعية (الجهة المعنية بالنهوض بالمرأة وبمشاريع استراتيجية التماسك الأسري وتمكين المرأة) ووزارة التخطيط التنموي والإحصاء (المنتج الرئيسي للإحصاءات).

ويهدف تقرير المرأة والرجل إلى :

- تشخيص مدى التباين بين الإناث والذكور في المجالات الاجتماعية والصحية والتعليمية والاقتصادية والسياسية.
- العمل على إيجاد معايير موضوعية لتقييم التقدم باتجاه تحقيق المساواة وتكافؤ الفرص بين المرأة والرجل.
- إبراز الحاجة إلى تبني إصلاحات في مجال السياسات والقيام بمزيد من عمليات جمع وتحليل ونشر البيانات المتعلقة بدور المرأة والرجل في المجتمع.
- زيادة الوعي بمكانة المرأة والعلاقة المتبادلة بينها وبين الرجل.

الفئات المستهدفة بهذا التقرير:

- صانعو القرار ومخطوطو البرامج العاملون في الأجهزة الحكومية ومؤسسات المجتمع المدني.
- المنظمات الإقليمية والدولية.
- الجامعات ومراكز البحث العلمي.
- وسائل الإعلام المختلفة.
- النشيطات والنشيطون من أجل تمكين المرأة وتحقيق المساواة بين الجنسين.

ولتفهم وتحليل واقع المرأة القطرية مقارنة بالرجل لا بد من إعادة التأكيد على بعض العوامل التي تشكل فيما بينها خصوصية البناء الاجتماعي في دولة قطر والتي أكدت عليها التقارير السابقة والمتمثلة فيما يلي:

- أولاً: لقد شملت التحولات الاجتماعية ومظاهر التغيير في المجتمع القطري بناءه ونظمه الاجتماعية والثقافة وأدت إلى تغيرات أساسية في البناء الاجتماعي والثقافي والسكاني.

(١) النوع الاجتماعي في الأهداف الإنمائية للألفية، دليل معلومات لتقارير البلدان العربية حول الأهداف الإنمائية للألفية، الأمم المتحدة، ٢٠٠٨.

- ثانياً: يتكون المجتمع في قطر من شريحتين متباينتين في خصائصهما السكانية، أولهما شريحة السكان القطريين التي تعد مجتمعاً طبيعياً. من الناحية الديموغرافية، وثانيتها شريحة السكان غير القطريين والتي تشكل مجتمعاً غير طبيعي من الناحية الديموغرافية أيضاً.

- ثالثاً: عدم التوازن السكاني، الذي يتمثل في الزيادة السكانية لغير القطريين على القطريين، والذكور على الإناث، والعزاب على المتزوجين، إضافة إلى عدم التوازن في التوزيع الجغرافي للسكان.

رابعاً: أن التجربة التنموية في قطر على الرغم من قصرها، فقد حققت للمرأة القطرية مكاسب كثيرة في العديد من المجالات.

ويتضمن التقرير ستة فصول تناولت قضايا النوع الاجتماعي في سياق عملية التنمية الاجتماعية والاقتصادية من خلال عرض أهم المؤشرات الإحصائية التي تساعد على قياس مكانة المرأة والرجل في المجتمع القطري مدعومة بالجدول والرسوم البيانية المبسطة.

الفصل الأول : السكان والأسر المعيشية

ويتناول تركيبة السكان من خلال تطور عدد السكان والنمو السكاني ونسبة الجنس مبيناً الاختلاف بين السكان حسب الجنسية والجنس والعمر، كما يتناول تحليل أنماط الخصوبة واتجاهاتها للإناث القطريين من خلال عرض الخصوبة الكلية والخصوبة العمرية ومن ثم التغيير في معدل الإحلال الخام. كما يتناول الحالة الزواجية للسكان القطريين ومتوسط العمر عند الزواج الأول وأخيراً نسبة الأسر المعيشية التي ترأسها إناث ونسبة الإعالة. وقد اعتمد هذا الفصل على بيانات التعداد العام وتقديرات السكان منتصف العام ومسوح القوى العاملة بالعينة.

الفصل الثاني : التعليم والتدريب

قدم هذا الفصل أهم مؤشرات التعليم التي تقاس بمدى توفر تكافؤ فرص التعليم لكلا الجنسين، كمؤشرات معدل الأمية والإلمام بالقراءة والكتابة للبالغين والشباب، ومعدل الالتحاق الصافي والإجمالي بالتعليم ونسبة الإناث من أعضاء الهيئة التدريسية في المراحل التعليمية المختلفة، كما يعرض الفصل عدد المراكز التدريبية والمدربين والمتدربين لكلا الجنسين ومجالات التدريب المتاحة والمقدمة من قبل المراكز التدريبية. وقد اعتمد هذا الفصل على بيانات التعداد العام وبيانات السجلات الإدارية.

الفصل الثالث: الصحة والصحة الإنجابية

يتضمن هذا الفصل أهم مؤشرات الصحة والإنجاب مع بيان الفروق بين الإناث والذكور عند كل مؤشر، توقع الحياة عند الولادة، وفيات الأطفال الرضع والأطفال دون الخامسة، أسباب الوفاة، وفيات النفاس والمرأة في سن الإنجاب. وقد اعتمد على بيانات التعداد العام وبيانات السجلات الإدارية.

الفصل الرابع: الاقتصاد والعمل

يتناول المشاركة الاقتصادية للقوى العاملة لكلا الجنسين وخصائصهم كالفئات العمرية والحالة العملية والمهن وقطاع العمل، ومتوسط ساعات العمل الأسبوعية والأجور الشهرية ومعدل البطالة بالإضافة إلى خصائص السكان خارج سوق العمل (السكان غير النشيطين اقتصادياً)، ويعتمد هذا الفصل على بيانات التعداد العام ومسوح القوى العاملة بالعينة.

الفصل الخامس: المشاركة في صنع القرار والحياة العامة

ويتضمن صنع القرار في الهيئات التشريعية والوزارات والمؤسسات العامة والخاصة ومؤسسات المجتمع المدني وأمثلة عن مشاركة المرأة في صنع القرار في الحياة العامة للمشاركة في مجال النظام والأمن العام ومجال الإعلام ومجال الرياضة. ويعتمد هذا الفصل على بيانات السجلات الإدارية.

الفصل السادس: الأشخاص ذوو الإعاقة

تناول الفصل التركيبة السكانية لهذه الفئة المهمة من المجتمع وتوزيع الأشخاص ذوي الإعاقة حسب خصائصهم كنوع الإعاقة والحالة التعليمية والحالة الزواجية ومشاركتهم في الحياة الاقتصادية والمهنية. كما تناول المسجلين في المراكز المعنية بذوي الإعاقة وإحصاءات الدمج الأكاديمي، وذوي الإعاقة الذين يتلقون خدمات من مستشفى الرميلة. وقد اعتمد هذا الفصل على بيانات التعداد العام وبيانات السجلات الإدارية.



السكان
والهجرة
والإحصاء

الفصل الأول

يناقش هذا الفصل تركيبة السكان من خلال عرض تطور عدد السكان والنمو السكاني ونسبة الجنس مبيناً الاختلاف بين السكان حسب الجنسية و الجنس والعمر، كما يتناول تحليل أنماط الخصوبة واتجاهاتها للإناث القطريات من خلال عرض معدلات الخصوبة الكلية والخصوبة العمرية و من ثم التغيير في معدل الإحلال الخام. كما يتناول الحالة الزوجية للسكان القطريين ومتوسط العمر عند الزواج الأول والأسر المعيشية التي ترأسها إناث و نسبة الإعالة.

وقد تم تقسيم الفصل إلى أربعة أجزاء رئيسية هي:

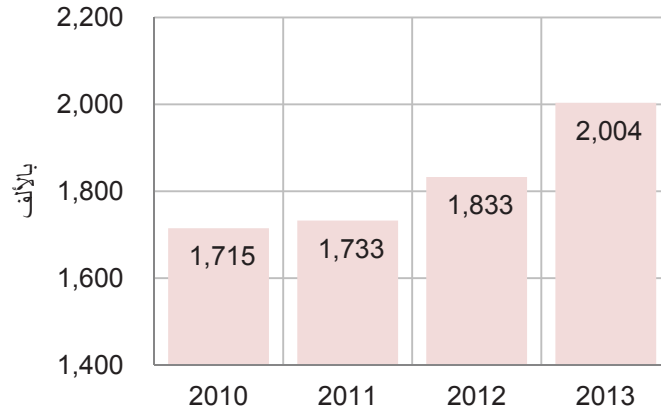
- ١- التركيبة السكانية.
- ٢- الخصوبة.
- ٣- الحالة الزوجية.
- ٤- الأسر المعيشية.

١- التركيبة السكانية

إجمالي السكان

تطور عدد السكان في دولة قطر من مليون و٧١٥ ألف نسمة سنة ٢٠١٠ إلى مليونين وأربعة آلاف نسمة سنة ٢٠١٣ وفقاً لتقديرات السكان منتصف العام، وبزيادة تفوق الثلاثة أضعاف عن بداية الألفية هذه الزيادة السكانية تعود بالدرجة الأولى لتدفق العمالة الوافدة التي تتطلبها المشروعات التنموية الكبرى والطفرة الاقتصادية للمشروعات التنموية الكبرى والتي تعتمد على الاستخدام المكثف للعمالة.

شكل رقم (١/١) : عدد السكان في دولة قطر (بالألف)
خلال الفترة (٢٠١٠ - ٢٠١٣)



النمو السكاني

يعتبر الاختلاف بين معدلات النمو السكاني في دولة قطر من أبرز الخصائص التي تعبر عن التغيير في التركيبة السكانية. من بيانات جدول رقم (١/١) نلاحظ التغييرات الكبيرة في معدلات النمو السنوية لمجموع السكان في دولة قطر، فبعد أن كانت ٤,٧% خلال ٢٠٠٩-٢٠١٠، وصلت إلى ٩,٣% خلال ٢٠١٢-٢٠١٣، وتعود أسباب التغييرات في معدلات النمو السكاني إلى تدفق العمالة الوافدة التي تتطلبها المشروعات التنموية الكبرى والطفرة الاقتصادية التي مرت بها دولة قطر خلال السنوات الأخيرة.

جدول رقم (١/١) : معدل النمو السنوي لمجموع السكان حسب الجنس

(تقديرات السكان منتصف العام) خلال الفترة (٢٠١٠ - ٢٠١٣)

الجنس	٢٠١٠	٢٠١١	٢٠١٢	٢٠١٣
الإناث	١٢,٢	٦,٠	٧,٦	١٠,١
الذكور	٢,٥	-٠,٦	٥,٢	٩,٠
المجموع	٤,٧	١,٠	٥,٨	٩,٣

السكان حسب الجنس والفئات العمرية

يلاحظ من نتائج تقديرات السكان منتصف العام في دولة قطر المبينة في جدول رقم (٢/١) أن الإناث يمثلن حوالي ربع مجموع السكان بالنسبة لسنوات المقارنة، ففي سنة ٢٠١٣ كانت نسبة الجنس ٣٤٤,٧ و ٩٧,٤ لغير القطريين والقطريين على التوالي، أي أن كل ١٠٠ أنثى يقابلها ٣٤٥

ذكراً لغير القطريين، وتفسر هذه النسبة أن الوافدين الذكور يشكلون ما يزيد على ثلاثة أضعاف الوافدات الإناث. بينما كانت نسبة الجنس للسكان القطريين ٩٧ ذكراً مقابل كل ١٠٠ أنثى .

جدول رقم (٢/١): نسبة الجنس ونسبة الإناث حسب الجنسية (تقديرات السكان منتصف العام) خلال الفترة (٢٠١٠ - ٢٠١٣)

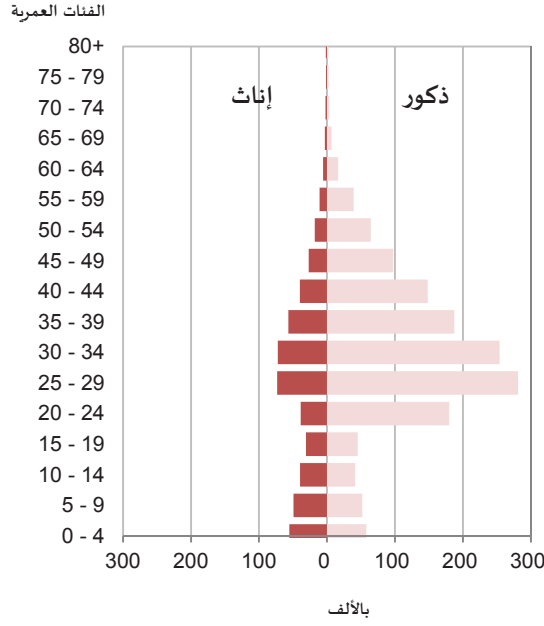
السنة	نسبة الجنس			نسبة الإناث من مجموع السكان		
	قطري	غير قطري	المجموع	قطري	غير قطري	المجموع
٢٠١٠	٩٨,٧	٣٩٨,١	٣٠٩,٤	٥٠,٣	٢٠,١	٢٤,٤
٢٠١١	٩٧,٨	٣٦٧,٦	٢٩٠,١	٥٠,٦	٢١,٤	٢٥,٦
٢٠١٢	٩٧,٧	٣٥٤,٢	٢٨٣,٧	٥٠,٦	٢٢,٠	٢٦,١
٢٠١٣	٩٧,٤	٣٤٤,٧	٢٨٠,٩	٥٠,٧	٢٢,٥	٢٦,٣

ولتوضيح واقع التركيبة السكانية في دولة قطر يمكن الاستدلال بجدول رقم (٣/١) للتركيبة العمرية للسكان سنة ٢٠١٣ وبالهرم السكاني في الشكل رقم (٢/١) والشكل رقم (٣/١). ففي حين يبين الهرم السكاني لمجموع السكان، مقدار الخلل الذي أحدثته حركة العمالة لدولة قطر ولاسيما بالنسبة للذكور غير القطريين، بينما الهرم السكاني للقطريين يبين التوازن بين أعداد الإناث والذكور، ويؤكد أن مجتمع السكان القطريين مجتمع طبيعي في تركيبته حسب العمر والجنس.

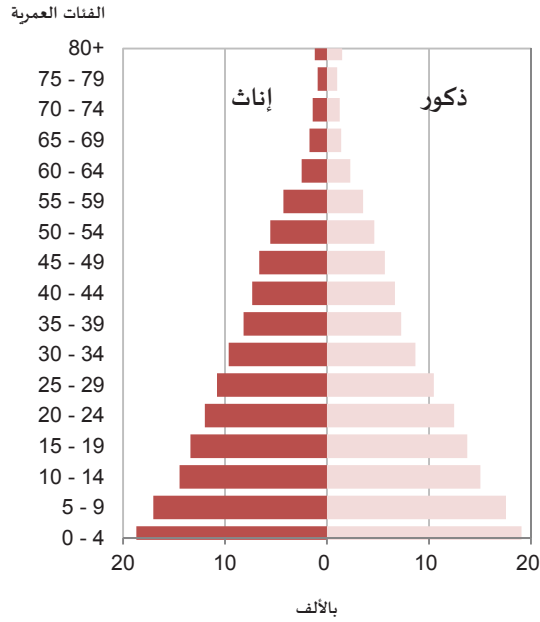
جدول رقم (٣/١): التوزيع النسبي للسكان حسب الفئات العمرية العريضة والجنسية والجنس (تقديرات السكان منتصف العام)، سنة ٢٠١٣

الجنسية	الجنس	أقل من ١٥ سنة	١٥-٦٤ سنة	٦٥ سنة فأكثر	المجموع
قطري	الإناث	٣٧,٠	٥٩,٢	٣,٨	١٠٠
	الذكور	٣٩,١	٥٧,١	٣,٨	١٠٠
غير قطري	الإناث	٢٤,١	٧٥,٠	٠,٩	١٠٠
	الذكور	٧,٤	٩١,٩	٠,٧	١٠٠
المجموع	الإناث	٢٧,٥	٧٠,٩	١,٦	١٠٠
	الذكور	١٠,٢	٨٨,٨	١,٠	١٠٠

شكل رقم (٢/١): الهرم السكاني لإجمالي السكان (بالألف)، سنة ٢٠١٣



شكل رقم (٣/١) : الهرم السكاني للقطريين (بالألف)، سنة ٢٠١٣



ومما تقدم يمكن ملاحظة الخلل في التركيبة العمرية والجنسية للسكان غير القطريين وتأكيد الشكل الطبيعي لمجتمع السكان القطريين، حيث يلاحظ تمركز أكبر عدد من السكان في الفئة العمرية الوسطى (١٥ - ٦٤ سنة) وغالبيتهم من غير القطريين ويحتل الذكور النسبة الأكبر منهم. بينما يصنف مجتمع السكان القطريين حسب التوزيع العمري مجتمعاً فتياً ترتفع فيه نسبة الأطفال وصغار السن أقل من ١٥ سنة وتنخفض فيه نسبة المسنين أكثر من ٦٥ سنة. وما يؤكد على فتوة المجتمع القطري هو قيمة مؤشر العمر الوسيط حيث أن نصف السكان القطريين أعمارهم أقل من ٢١ عاماً والنصف الأخر أكثر من ٢١ عاماً.

٢- الخصوبة

سيقتصر تحليل أنماط الخصوبة واتجاهاتها على الإناث القطريين وذلك من خلال الاعتماد على مجموعة من المؤشرات المحسوبة من واقع بيانات التعدادات السكانية وما يتوفر من بيانات إدارية تساعد على توضيح اتجاهات الخصوبة.

معدل الخصوبة الكلية

تشير البيانات الإحصائية إلى انخفاض مستمر في معدلات الخصوبة الكلية للإناث القطريين جدول رقم (٤/١) ويعود ذلك إلى عاملين أساسيين هما، زيادة نسبة الملتحقين بالتعليم العالي وارتفاع نسبة المساهمات في النشاط الاقتصادي.

جدول رقم (٤/١): معدل الخصوبة الكلية للإناث القطريين
خلال الفترة (٢٠١٠ - ٢٠١٣)

السنة	المعدل
٢٠١٠	٣,٦
٢٠١١	٣,٤
٢٠١٢	٣,٢
٢٠١٣	٣,٢

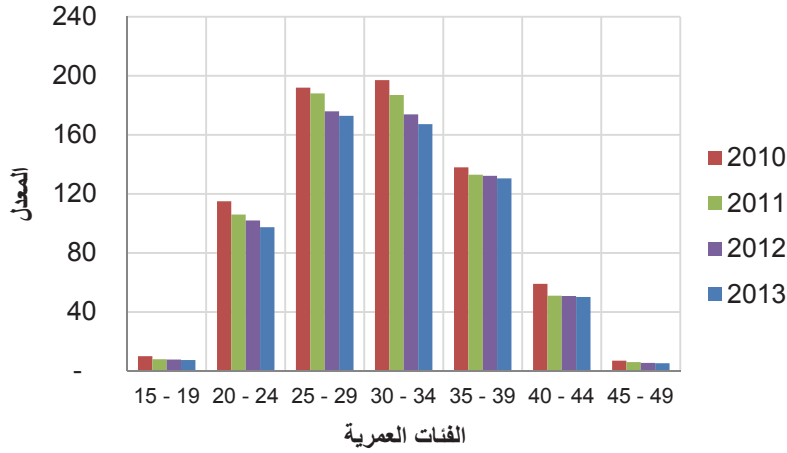
معدل الخصوبة العمرية

إن المعدلات على مستوى الخصوبة العمرية تأخذ أنماطاً متشابهة إلى حد ما، إضافة إلى اتفاق ذلك مع الأنماط السائدة في المجتمعات المختلفة حيث تصل الخصوبة إلى أعلى مستوياتها في الفئات العمرية (٢٥ - ٢٩ سنة) و(٣٠ - ٣٤ سنة) بعدها تأخذ بالانخفاض (جدول ٥/١، والشكل ٤/١).

جدول رقم (٥/١): معدلات الخصوبة العمرية للقطريين (في الألف)
خلال الفترة (٢٠١٠ - ٢٠١٣)

الفئات العمرية	٢٠١٠	٢٠١١	٢٠١٢	٢٠١٣
١٥ - ١٩	١٠	٨	٨	٧
٢٠ - ٢٤	١١٥	١٠٦	١٠٢	٩٧
٢٥ - ٢٩	١٩٢	١٨٨	١٧٦	١٧٣
٣٠ - ٣٤	١٩٧	١٨٧	١٧٤	١٦٧
٣٥ - ٣٩	١٣٨	١٣٣	١٣٢	١٣٠
٤٠ - ٤٤	٥٩	٥١	٥١	٥٠
٤٥ - ٤٩	٧	٦	٥	٥

شكل رقم (٤/١): معدلات الخصوبة العمرية للقطريات
خلال الفترة (٢٠١٠- ٢٠١٣)



معدل الإحلال الخام

يعتبر معدل الإحلال الخام من المؤشرات المفيدة في مجال الخصوبة حيث يعطي المعدل تصوراً حول مستقبل نسبة الإناث في المجتمع، ويبين الجدول رقم (٦/١) أن كل عشر نساء قطريات سيحل مكانهن ما يقارب عشرين امرأة في الفوج القادم، مع افتراض غياب وفيات الأمهات في سن الإنجاب.

جدول رقم (٦/١) : معدل الإحلال الخام للمرأة القطرية
خلال الفترة (٢٠١٠ - ٢٠١٣)

السنة	المعدل
٢٠١٠	٢,٢
٢٠١١	٢,٠
٢٠١٢	١,٦
٢٠١٣	١,٥

٣- الحالة الزوجية

تُفيد بيانات الحالة الزوجية المبيّنة في الجدول رقم (٧/١)، أن المتزوجين يمثلون ما يزيد عن نصف السكان القطريين بعمر (١٥ سنة فأكثر) لكلا الجنسين تليها نسبة الذين لم يتزوجوا أبداً، ويلاحظ عدم حصول تغييرات مهمة في التركيبة الزوجية للجنسين خلال الفترة ٢٠١٠ - ٢٠١٣.

جدول رقم (٧/١) : التوزيع النسبي للقطريين (١٥ سنة فأكثر)
حسب الجنس و الحالة الزوجية خلال الفترة (٢٠١٠ - ٢٠١٣)

الحالة الزوجية	٢٠١٠		٢٠١١		٢٠١٢		٢٠١٣	
	الذكور	الإناث	الذكور	الإناث	الذكور	الإناث	الذكور	الإناث
لم يتزوج أبداً	٣٧,٧	٤٠,٥	٣٩,٧	٤١,٩	٣٧,٣	٣٥,٦	٣٥,٠	٣٥,٦
متزوج	٥٢,٨	٥٧,٨	٥٠,٨	٥٥,٣	٥٣,٠	٦٢,٣	٦٢,٩	٥٤,٨
مطلق	٣,٤	١,٢	٣,٥	٢,٠	٣,٥	١,٤	١,٤	٣,٧
أرمل	٦,١	٠,٥	٦,٠	٠,٨	٦,٢	٠,٧	٠,٧	٥,٩
المجموع	١٠٠	١٠٠	١٠٠	١٠٠	١٠٠	١٠٠	١٠٠	١٠٠

متوسط العمر عند الزواج الأول

إن أهم المؤشرات المرتبطة بالحالة الزوجية هو متوسط العمر عند الزواج الأول، حيث يلاحظ من الجدول رقم (٨/١) التفاوت الطفيف لسن الزواج الأول بين الإناث والذكور القطريين وغير القطريين خلال الفترة (٢٠١٠ إلى ٢٠١٣).

جدول رقم (٨/١) : متوسط العمر عند الزواج الأول حسب الجنس والجنسية خلال الفترة (٢٠١٠ - ٢٠١٣)

الجنسية	٢٠١٠		٢٠١١		٢٠١٢		٢٠١٣	
	الإناث	الذكور	الإناث	الذكور	الإناث	الذكور	الإناث	الذكور
قطري	٢٣,٩	٢٦,٥	٢٤,١	٢٦,٧	٢٣,٠	٢٦,٢	٢٣,٥	٢٦,١
غير قطري	٢٦,٥	٢٩,٦	٢٦,٥	٢٩,٦	٢٥,٧	٢٨,٨	٢٦,١	٢٨,٧

٤- الأسر المعيشية القطرية

الأسر المعيشية التي ترأسها إناث

يبلغ متوسط حجم الأسرة القطرية ١٠ أفراد (يشمل العمالة المنزلية)، وتشكل نسبة الأسر المعيشية التي ترأسها إناث نحو ٩,٣% من مجموع الأسر المعيشية القطرية سنة ٢٠١٠، وفي أغلب الأحيان تعتمد الأسر التي ترأسها إناث على مصدر دخل واحد مع الإشارة إلى أن حوالي ربعهن أميات (٢٤,٨%) و (٥٥,٤%) منهن يتمتعن بمستوى تعليمي أقل من الجامعة.

جدول رقم (٩/١): توزيع الأسر القطرية التي ترأسها إناث حسب المستوى التعليمي، تعداد ٢٠١٠

المستوى التعليمي	عدد الأسر	النسبة
أمية	٨٣٥	٢٤,٨
تعليم أقل من الجامعة	١,٨٦٩	٥٥,٤
تعليم جامعي فأعلى	٦٦٩	١٩,٨
المجموع	٣,٣٧٣	١٠٠

نسبة الإعالة

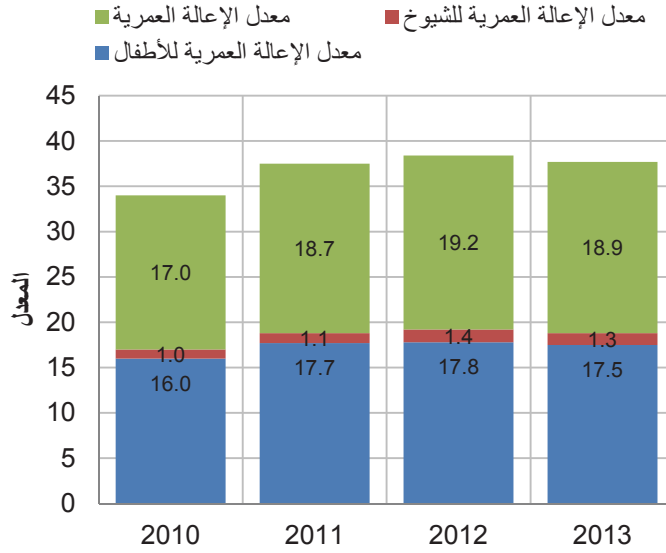
تشير النتائج الإحصائية إلى أن نسبة الإعالة ارتفعت من ١٧% عام ٢٠١٠ إلى ١٩,٢% عام ٢٠١٢، ثم مالت إلى الانخفاض بعد ذلك لتصل إلى ١٨,٩% عام ٢٠١٣ بسبب النمو الكبير للفئة العمرية المعيلة (١٥- ٦٤ سنة) مما أدى إلى انخفاض نسبي إعالة الشباب والمسنين على حد سواء (شكل ٥/١).

جدول رقم (١٠/١) : نسبة الإعالة العمرية

خلال الفترة (٢٠١٠ - ٢٠١٣)

الفئة العمرية	٢٠١٠	٢٠١١	٢٠١٢	٢٠١٣
السكان (٠ - ١٤ سنة)	٢٣٢,٥٨٤	٢٥٧,٦٠٦	٢٧٤,٠٠٧	٢٩٥,٥٦٣
السكان (١٥ - ٦٤ سنة)	١,٤٥٣,٠٣٤	١,٤٥٩,٢٣٦	١,٥٣٨,٠٦٥	١,٦٨٥,٤٦٩
السكان (٦٥ سنة فأكثر)	١٣,٨١٧	١٥,٨٧٥	٢٠,٨٣١	٢٢,٦٦٨
نسبة الإعالة	١٧,٠	١٨,٧	١٩,٢	١٨,٩

شكل رقم (٥/١) : تطور نسبة الإعالة العمرية
خلال الفترة (٢٠١٠ - ٢٠١٣)



كما يلاحظ من الجدول رقم (١١/١) انخفاض طفيف في عبء العناية بالنسبة للأطفال من ٠,٨ عام ٢٠١٠ إلى ٠,٧ عام ٢٠١٣.

جدول رقم (١١/١): مؤشر عبء العناية بالأطفال للمرأة القطرية
خلال الفترة (٢٠١٠ - ٢٠١٣)

البيان	٢٠١٠	٢٠١١	٢٠١٢	٢٠١٣
الأطفال أقل من ٥ سنوات	٣٧,١٨١	٣٧,٢٤٣	٧٣,٢٩٤	٣٧,٧٥٣
الإناث المتزوجات والمطلقات والأرامل	٤٦,٥٨٣	٤٨,٣٤٦	٥٢,١٩٥	٥٨,٠٠٤
عبء العناية بالأطفال أقل من ٥ سنوات	٠,٨	٠,٨	٠,٧	٠,٧



التعليمية
والاقتصادية

الفصل الثاني

يتناول هذا الفصل أهم المؤشرات التعليمية التي تقيس مدى توفر فرص التعليم والتكافؤ لكلا الجنسين من الأفراد البالغين ١٥ سنة فأكثر وللشباب (٢٤-١٥ سنة)، كمؤشر الأمية والإلمام بالقراءة والكتابة ومعدل الالتحاق الصافي والإجمالي بالتعليم، وحصّة الإناث في أعضاء الهيئة التدريسية على المراحل المختلفة . وقياس مدى تطور المؤشرات خلال الفترة (٢٠١٠ - ٢٠١٣). كما يعرض الفصل إحصاءات عن مراكز التدريب والمدربين والمتدربين لكلا الجنسين ومجالات التدريب المتاحة والمقدمة من تلك المراكز التدريبية الخاصة والحكومية.

وينقسم هذا الفصل إلى أربعة أجزاء هي:

١. الأمية.

٢. الإلمام بالقراءة والكتابة.

٣. مستويات التعليم.

٤. التدريب.

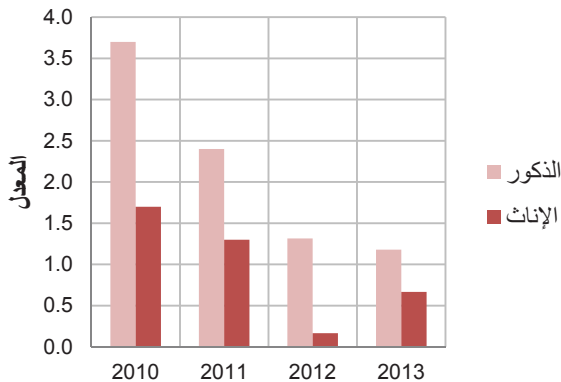
١- الأمية

أدت الخطط التربوية الشاملة لمحو الأمية والزامية التعليم إلى خفض كبير في معدلات الأمية بالمقارنة مع السنوات الأخيرة، سواء معدل الأمية لدى الكبار (١٥ سنة فأكثر) أو الشباب (١٥-٢٤ سنة) فكان معدل الأمية للكبار البالغين (١٥ سنة فأكثر) ٢,٥% سنة ٢٠١٣، حيث بلغ للذكور ٢,٤% والإناث ٢,٩%، وبلغ معدل أمية الشباب (١٥-٢٤ سنة) ١%، بفارق طفيف بين الجنسين (الذكور ١,٢% والإناث ٠,٧%) سنة ٢٠١٣.

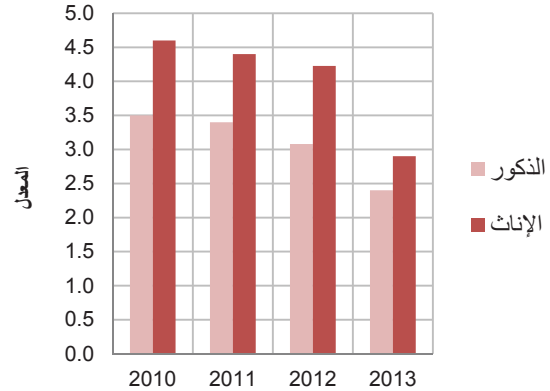
جدول رقم (١/٢): معدل الأمية حسب الجنس خلال الفترة (٢٠١٠-٢٠١٣)

السنوات	معدل أمية السكان ١٥ سنة فأكثر			معدل أمية الشباب (١٥-٢٤ سنة)		
	الإناث	الذكور	المجموع	الإناث	الذكور	المجموع
٢٠١٠	٤,٦	٣,٥	٣,٧	١,٧	٣,٧	٣,٢
٢٠١١	٤,٤	٣,٤	٣,٦	١,٣	٢,٤	٢,١
٢٠١٢	٤,٢	٣,١	٣,٣	٠,٢	١,٣	٠,٩
٢٠١٣	٢,٩	٢,٤	٢,٥	٠,٧	١,٢	١,٠

شكل رقم (٢/٢): معدل الأمية للشباب (١٥-٢٤ سنة) حسب الجنس خلال الفترة (٢٠١٠-٢٠١٣)



شكل رقم (١/٢): معدل الأمية للسكان البالغين (١٥ سنة فأكثر) حسب الجنس خلال الفترة (٢٠١٠-٢٠١٣)



كان للمدارس الليلية ومراكز محو الأمية دور كبير في خفض معدلات الأمية، حيث تشير الإحصاءات إلى إجمالي عدد المتحقيين بالمدارس الليلية ومراكز الأمية الذي بلغ ٤٧٨٤ طالباً وطالبةً للسنة الدراسية ٢٠١٢/٢٠١٣، حيث بلغت نسبة الإناث المتحقيات بالمدارس الليلية ومراكز محو الأمية ٣٧,٢% مقابل نسبة الذكور ٦٢,٨% من إجمالي المتحقيين بالمدارس الليلية ومراكز محو الأمية. كما تجدر الإشارة إلى أن غالبية المتحقيين بالمرحلة الإعدادية والثانوية من المدارس الليلية ومراكز محو الأمية هم من الذكور وهذا يدل على رغبة الذكور في استكمال تعليمهم.

جدول رقم (٢/٢): عدد الملتحقين بمراكز الأمية وتعليم الكبار حسب المراحل التعليمية والجنس خلال السنوات الدراسية (٢٠١٠/٢٠٠٩ - ٢٠١٢/٢٠١٣)

المراحل التعليمية	الجنس	٢٠١٠/٢٠٠٩	٢٠١١/٢٠١٠	٢٠١٢/٢٠١١	٢٠١٣/٢٠١٢
الابتدائية	الإناث	٢٣٩	١٧١	٤٩٥	٦١٣
	الذكور	٣٠٥	٣٢٣	٢٩٣	٢٤٦
الإعدادية	الإناث	٢٢٩	١٨٠	٢٨٨	٤١٨
	الذكور	٩٦٢	١,١٣٨	١,٠٠٠	٨٩١
الثانوية	الإناث	٣٣٨	٣٣٠	٥١٣	٧٤٩
	الذكور	٢,٢٦١	٢,٤٩٣	٢,١٧٦	١,٨٦٧
المجموع	الإناث	٨٠٦	٦٨١	١,٢٩٦	١,٧٨٠
	الذكور	٣,٥٢٨	٣,٩٥٤	٣,٤٦٩	٣,٠٠٤

٢- الإلمام بالقراءة والكتابة

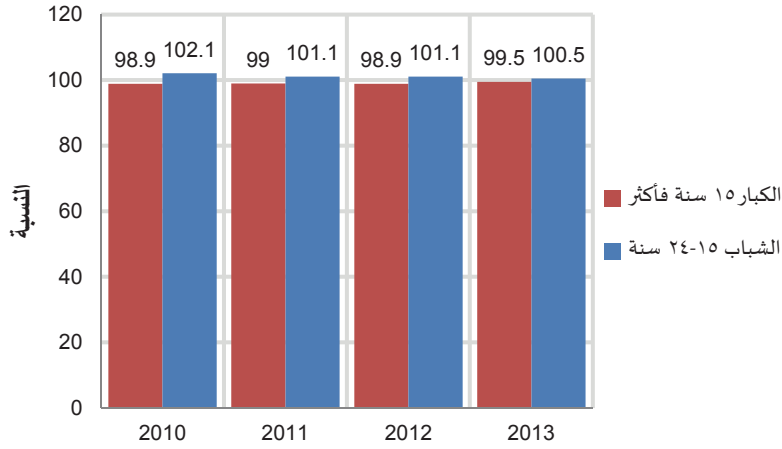
يعد معدل الإلمام بالقراءة والكتابة (١٥ سنة فأكثر) المؤشر المتمم لمعدل الأمية مقياساً لفاعلية النظام التعليمي ويعتبر في كثير من الأحيان بديلاً لقياس التقدم المحرز، وإنجازاً مهماً في مجال التنمية البشرية. ونجد أن هذا المؤشر قد أحرز تقدماً ملحوظاً لكلا الجنسين، حيث بلغ ٩٧,١% و ٩٧,٦% للإناث والذكور على التوالي، وبفجوة منخفضة جداً تصل إلى ٠,٩٩ درجة، مما يشير إلى درجة عالية من التقدم نحو الإنصاف بين الجنسين في مجال محو الأمية وإتاحة فرص تعليم متساوية للجميع.

أما مؤشر الإلمام بالقراءة والكتابة للشباب (١٥ - ٢٤ سنة)، فالجدول رقم (٣/٢) يشير إلى أن المعدل بالنسبة للإناث قد وصل إلى ٩٩,٣% مقابل ٩٨,٨% للذكور، وقد تحققت المساواة بين الجنسين (المؤشر مساوٍ للواحد) سنة ٢٠١٣.

جدول رقم (٣/٢): معدل الإلمام بالقراءة والكتابة حسب الجنس ومؤشر المساواة بين الجنسين خلال الفترة (٢٠١٠ - ٢٠١٣)

السنوات	السكان ١٥ سنة فأكثر			الشباب (١٥ - ٢٤ سنة)			
	الإناث	الذكور	المجموع	مؤشر المساواة بين الجنسين	الإناث	الذكور	المجموع
٢٠١٠	٩٥,٤	٩٦,٥	٩٦,٣	٩٨,٩	٩٨,٣	٩٦,٣	٩٦,٨
٢٠١١	٩٥,٦	٩٦,٦	٩٦,٤	٩٩,٠	٩٨,٧	٩٧,٦	٩٧,٩
٢٠١٢	٩٥,٨	٩٦,٩	٩٦,٧	٩٨,٩	٩٩,٨	٩٨,٧	٩٩,٩
٢٠١٣	٩٧,١	٩٧,٦	٩٧,٥	٩٩,٥	٩٩,٣	٩٨,٨	٩٩,٠

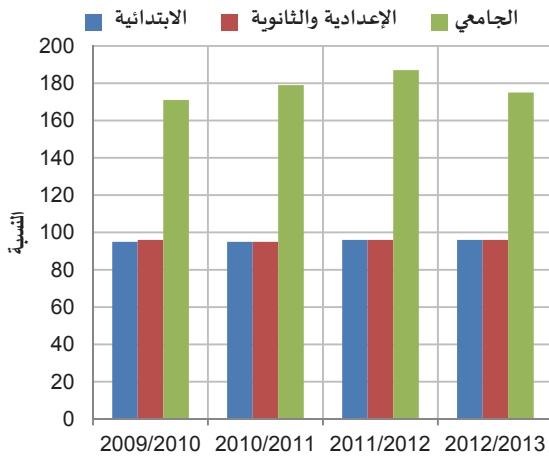
شكل رقم (٣/٢): مؤشر المساواة بين الجنسين للملمين بالقراءة والكتابة
خلال الفترة (٢٠١٠-٢٠١٣)



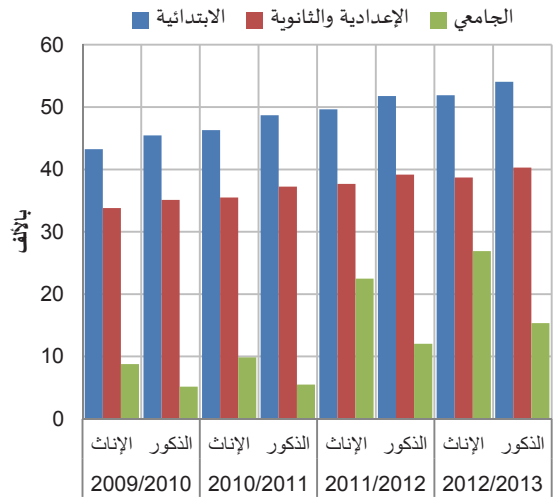
٣- مستويات التعليم

ضمن قانون إلزامية التعليم القطري حق الحصول على التعليم لكلا الجنسين لاعتبار أن التعليم دعامة أساسية من دعائم تقدم وتطور المجتمع. كما حرصت الدولة على تقديم خدمات تعليمية مميزة، هذا بالإضافة إلى التوسع في أعداد المدارس الحكومية وتشجيع إنشاء المدارس الخاصة ولاسيما المميزة منها. ومن هذا المنطلق حققت الدولة إنجازات كبيرة في مجال التعليم وفي كافة المراحل التعليمية، الأمر الذي ينعكس على ارتفاع في عدد الطلاب المتحقين بالمراحل التعليمية بدءاً من المرحلة الابتدائية وانتهاءً بالتعليم الجامعي. ويتضح من شكل رقم (٤/٢) تطور عدد الطلاب المتحقين بالتعليم ليصل إلى ٢٠٦ ألف طالب وطالبة في السنة الدراسية ٢٠١٢/٢٠١٣. ومن الشكل رقم (٥/٢) نلاحظ وجود فجوة بسيطة بين نسبة البنات إلى البنين في المراحل التعليمية كعدد المتحقين في التعليم الابتدائي والإعدادي والثانوي، مع وضوح فجوة الالتحاق بين الجنسين في التعليم الجامعي، وخلال الفترة ٢٠٠٩-٢٠١٣ تطورت النسبة حتى بلغت ١٧٥% سنة ٢٠١٣ لصالح الإناث.

شكل رقم (٥/٢): نسبة البنات إلى البنين في المراحل التعليمية
خلال السنوات الدراسية (٢٠٠٩/٢٠١٠-٢٠١٢/٢٠١٣)



شكل رقم (٤/٢): عدد الطلاب المتحقين بالتعليم حسب الجنس
(بالآلف) خلال السنوات الدراسية (٢٠٠٩/٢٠١٠-٢٠١٢/٢٠١٣)



المرحلة الابتدائية

إنَّ المرحلة الابتدائية من أهم المراحل التعليمية باعتبارها مرحلة التعليم الأساسي، بالإضافة إلى أنها من أكبر المراحل التعليمية عدداً من حيث عدد المتحقين بالمقارنة مع المراحل التعليمية الأخرى. فقد بلغ إجمالي عدد الطلبة المتحقين بالمرحلة الابتدائية قرابة ١٠٦ آلاف طالب وطالبة للسنة الدراسية ٢٠١٣/٢٠١٢ وتشكل نسبتهم ٤٧% من إجمالي المراحل التعليمية. وتمثل نسبة الذكور المتحقين بالتعليم الابتدائي ٥١% من إجمالي المتحقين بالمرحلة الابتدائية مقابل ٤٩% للإناث.

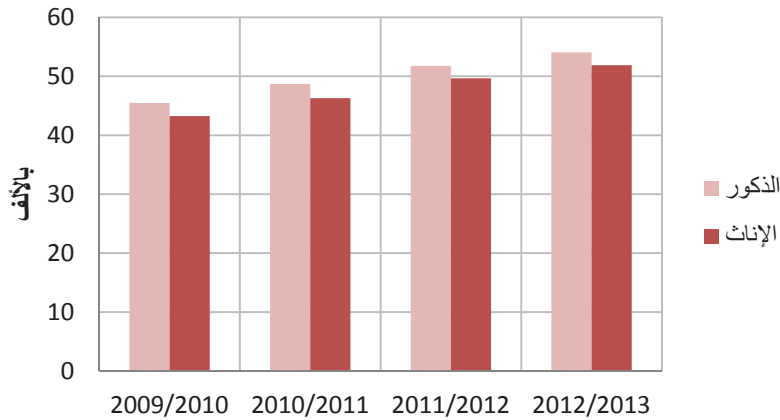
جدول رقم (٤/٢): تطور عدد طلاب المرحلة الابتدائية حسب الجنس

خلال السنوات الدراسية (٢٠١٠/٢٠٠٩ - ٢٠١٢/٢٠١٣)

السنة الدراسية	الجنس	عدد الطلبة	النسبة من المجموع
٢٠١٠/٢٠٠٩	الإناث	٤٣,٢٥٨	٤٨,٨
	الذكور	٤٥,٤٦٥	٥١,٢
٢٠١١/٢٠١٠	الإناث	٤٦,٢٩٣	٤٨,٧
	الذكور	٤٨,٦٩٢	٥١,٣
٢٠١٢/٢٠١١	الإناث	٤٩,٦٥٠	٤٩,٠
	الذكور	٥١,٧٧٤	٥١,٠
٢٠١٣/٢٠١٢	الإناث	٥١,٨٩٦	٤٩,٠
	الذكور	٥٤,٠٤٦	٥١,٠

شكل رقم (٦/٢): عدد طلاب المرحلة الابتدائية حسب الجنس (بالآلاف)

خلال السنوات الدراسية (٢٠١٠/٢٠٠٩ - ٢٠١٢/٢٠١٣)



وقد حققت دولة قطر شمولية التعليم الابتدائي لكلا الجنسين، وبلغ معدل الالتحاق الإجمالي للمرحلة الابتدائية ١٠٠,٦ و ١٠٠,٨ للذكور والإناث على التوالي سنة ٢٠١٣ وهذا الأمر يعكس قدرة النظام التعليمي على استيعاب كل الطلاب المتحقين بالمرحلة الابتدائية، بينما بلغ معدل الالتحاق الصافي للذكور والإناث ٩١,٩ و ٩٢,٥ على التوالي في السنة ذاتها وهذا يعكس مدى التحاق الطلاب بالمرحلة الابتدائية على السن القانوني (٦-١١ سنة)، ونجد أن معدل الالتحاق الإجمالي والصافي لكلا الجنسين (الذكور والإناث) قد حقق مساواة بين الجنسين (المؤشر يساوي الواحد) ١,٠٠.

جدول رقم (٥/٢): معدل الالتحاق الإجمالي والصافي ومؤشر المساواة بين الجنسين في المرحلة الابتدائية حسب الجنس خلال الفترة (٢٠١٠- ٢٠١٣)

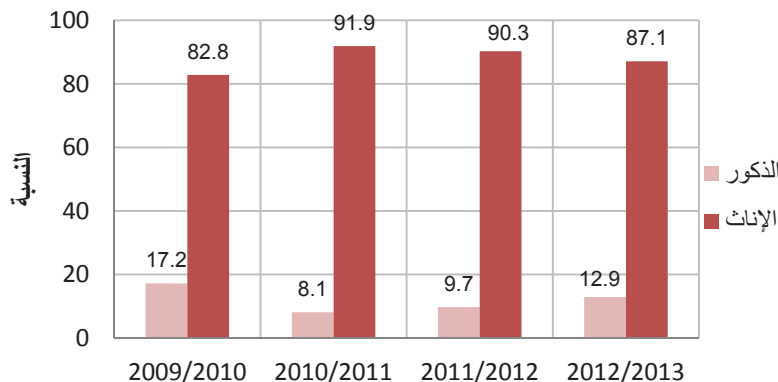
السنة	الجنس	معدل الالتحاق الإجمالي	مؤشر المساواة بين الجنسين	معدل الالتحاق الصافي	مؤشر المساواة بين الجنسين
٢٠١٠	الإناث	١٠٤,٠	١٠١,٩	٩٤,٠	١٠٣,٠
	الذكور	١٠٢,١		٩١,٢	
٢٠١١	الإناث	٩٩,١	٩٩,٧	٩٢,١	١٠٠,٨
	الذكور	٩٩,٤		٩١,٣	
٢٠١٢	الإناث	١٠٢,٦	١٠٠,١	٩٤,٠	١٠٠,٤
	الذكور	١٠٢,٥		٩٣,٦	
٢٠١٣	الإناث	١٠٠,٨	١٠٠,٢	٩٢,٥	١٠٠,٦
	الذكور	١٠٠,٦		٩١,٩	

بلغ إجمالي عدد أعضاء الهيئة التدريسية في المرحلة الابتدائية ١٠,٦٧٧ في السنة الدراسية ٢٠١٣/٢٠١٢. ومن جدول (٦/٢) يلاحظ أن الإناث تحتل النسبة الأكبر من إجمالي أعضاء الهيئة التدريسية في المرحلة الابتدائية، فقد بلغت نسبتهم ٨٧,١% من إجمالي أعضاء الهيئة التدريسية في المرحلة الابتدائية للسنة الدراسية ٢٠١٣/٢٠١٢. وبلغت حصة الإناث القطريات ٩٨,٩% من إجمالي أعضاء الهيئة التدريسية القطرية في المرحلة الابتدائية وهذا المؤشر يدل على تفضيل الإناث العمل في مجال التعليم والتدريس مقارنة بمجالات العمل الأخرى، بالإضافة إلى التوسع في أعداد المدارس النموذجية والتي تنفرد الإناث بالتدريس والعمل فيها.

جدول رقم (٦/٢): التوزيع النسبي لأعضاء الهيئة التدريسية في المرحلة الابتدائية حسب الجنس والجنسية خلال السنوات الدراسية (٢٠٠٩/٢٠١٠- ٢٠١٢/٢٠١٣)

السنة الدراسية	قطري		المجموع	
	الذكور	الإناث	الذكور	الإناث
٢٠١٠/٢٠٠٩	٩٦,٩	٣,١	٨٢,٨	١٧,٢
٢٠١١/٢٠١٠	٩٩,٤	٠,٦	٩١,٩	٨,١
٢٠١٢/٢٠١١	٩٩,٠	١,٠	٩٠,٣	٩,٧
٢٠١٣/٢٠١٢	٩٨,٩	١,١	٨٧,١	١٢,٩

شكل رقم (٧/٢): التوزيع النسبي لأعضاء الهيئة التدريسية في المرحلة الابتدائية حسب الجنس خلال السنوات الدراسية (٢٠٠٩/٢٠١٠ - ٢٠١٢/٢٠١٣)



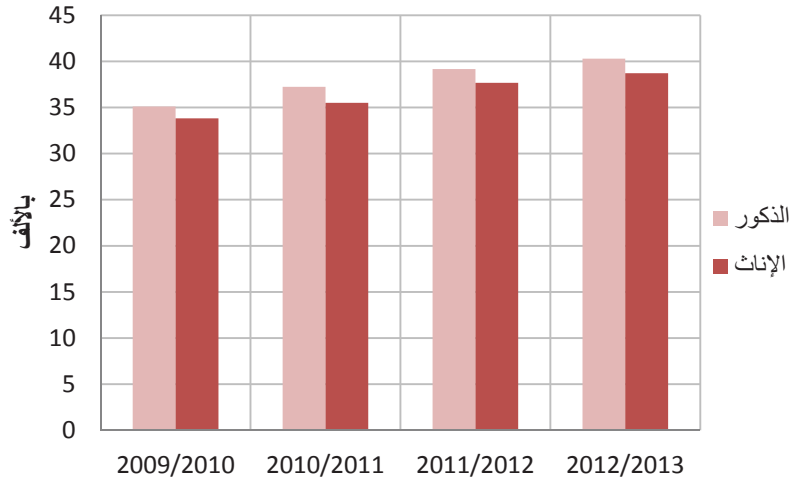
المرحلة الإعدادية والثانوية

بلغ عدد الطلاب المتحققين بالمرحلة الإعدادية والثانوية ٧٩ ألف طالب وطالبة للسنة الدراسية ٢٠١٣/٢٠١٢، وتمثل نسبة الذكور ٥١% من إجمالي الطلاب المتحققين بهذه المرحلة.

جدول رقم (٧/٢): تطور عدد الطلاب في المرحلة الإعدادية والثانوية حسب الجنس خلال السنوات الدراسية (٢٠١٠/٢٠٠٩ - ٢٠١٢/٢٠١٣)

السنة الدراسية	الجنس	عدد الطلبة	نسبة إلى المجموع
٢٠١٠/٢٠٠٩	الإناث	٣٣,٨١٤	٤٩,١
	الذكور	٣٥,١١٠	٥٠,٩
٢٠١١/٢٠١٠	الإناث	٣٥,٥٠٩	٤٨,٨
	الذكور	٣٧,٢٤٥	٥١,٢
٢٠١٢/٢٠١١	الإناث	٣٧,٦٧٤	٤٩,٠
	الذكور	٣٩,١٦٧	٥١,٠
٢٠١٣/٢٠١٢	الإناث	٣٨,٧٠٧	٤٩,٠
	الذكور	٤٠,٢٩٩	٥١,٠

شكل رقم (٨/٢): عدد طلاب المرحلة الإعدادية والثانوية حسب الجنس (بالألف) خلال السنوات الدراسية (٢٠١٠/٢٠٠٩ - ٢٠١٣/٢٠١٢)



تشير الإحصاءات في جدول رقم (٨/٢) إلى أن معدل الالتحاق الإجمالي بالمرحلة الإعدادية والثانوية قد بلغ ٩٣,٢ للذكور و ١٠٠ للإناث في سنة ٢٠١٣ ويعكس المؤشر مدى استيعاب المرحلة الإعدادية والثانوية للطلبة بغض النظر عن أعمارهم بالنسبة للسنة القانوني للمرحلة. بينما بلغ معدل الالتحاق الصافي ٨٤,١ للذكور و ٩٠,٢ للإناث في السنة ذاتها. كما نجد أن هذا المؤشر قد حقق مساواة بين الجنسين إذ بلغ (الواحد) ١,٠٧.

جدول رقم (٨/٢): معدل الالتحاق الإجمالي والصافي ومؤشر المساواة بين الجنسين في المرحلة الإعدادية والثانوية حسب الجنس خلال فترة (٢٠١٠ - ٢٠١٣)

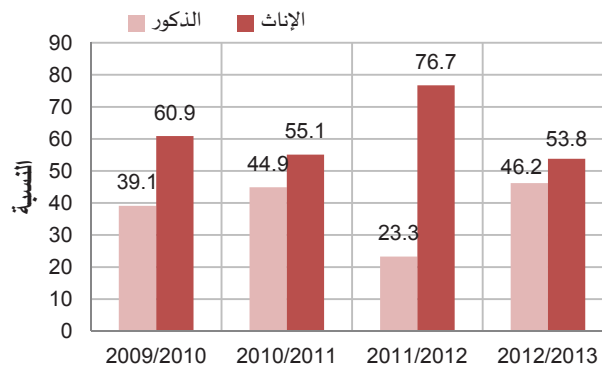
السنة	الجنس	معدل الالتحاق الإجمالي	مؤشر المساواة بين الجنسين	معدل الالتحاق الصافي	مؤشر المساواة بين الجنسين
٢٠١٠	الإناث	٩٩,٤	١٠٢,٥	٧٨,٤	١٠٣,٧
	الذكور	٩٧,٠		٧٥,٦	
٢٠١١	الإناث	٩٦,٦	١٠٠,٣	٨٦,٩	١٠١,٢
	الذكور	٩٦,٣		٨٥,٨	
٢٠١٢	الإناث	١٠٢,٧	١٠٨,١	٩٠,٩	١٠٧,٣
	الذكور	٩٥,٠		٨٤,٧	
٢٠١٣	الإناث	١٠٠,٣	١٠٧,٦	٩٠,٢	١٠٧,٣
	الذكور	٩٣,٢		٨٤,١	

وفي السنة الدراسية ٢٠١٣/٢٠١٢ كان إجمالي عدد أعضاء الهيئة التدريسية لهذه المرحلة ٨,١٦٩ مدرساً ومدرسةً. ومن جدول رقم (٩/٢) للتوزيع النسبي لأعضاء الهيئة التدريسية في المرحلة الإعدادية والثانوية يلاحظ بأنه لاتزال حصة الإناث في أعضاء الهيئة التدريسية تشكل النسبة الأكبر من إجمالي أعضاء الهيئة التدريسية في المرحلة الإعدادية والثانوية للسنة الدراسية ٢٠١٣/٢٠١٢. وبلغت حصة الإناث القطريتين ٨٢,٥% من إجمالي أعضاء الهيئة التدريسية القطرية للمرحلة الإعدادية والثانوية وهذا المؤشر يؤكد تفضيل الإناث العمل في مجال التعليم والتدريس مقارنة بمجالات العمل الأخرى.

جدول رقم (٩/٢): التوزيع النسبي لأعضاء الهيئة التدريسية في المرحلة الإعدادية والثانوية حسب الجنس والجنسية خلال السنوات الدراسية (٢٠٠٩/٢٠١٠ - ٢٠١٢/٢٠١٣)

السنة الدراسية	قطري		المجموع	
	الإناث	الذكور	الإناث	الذكور
٢٠١٠/٢٠٠٩	٩٠,٩	٩,١	٦٠,٩	٣٩,١
٢٠١١/٢٠١٠	٨٧,٤	١٢,٦	٥٥,١	٤٤,٩
٢٠١٢/٢٠١١	٨٣,٩	١٦,١	٧٦,٧	٢٣,٣
٢٠١٣/٢٠١٢	٨٢,٥	١٧,٥	٥٣,٨	٤٦,٢

شكل رقم (٩/٢): التوزيع النسبي لأعضاء الهيئة التدريسية في المرحلة الإعدادية والثانوية حسب الجنس خلال السنوات الدراسية (٢٠٠٩/٢٠١٠ - ٢٠١٢/٢٠١٣)



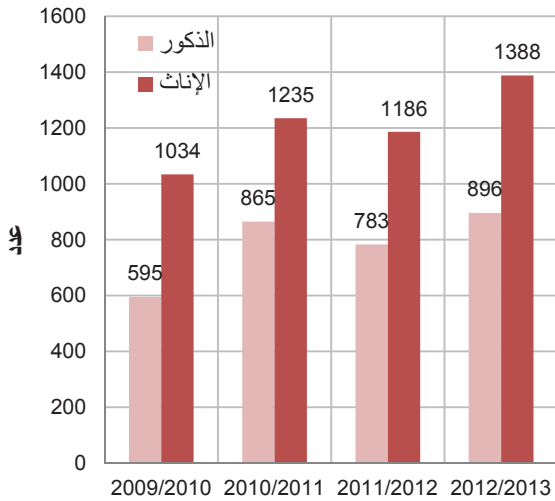
التعليم الجامعي

بلغ عدد الملتحقين بالتعليم الجامعي ٢١ ألف طالب وطالبة في السنة الدراسية ٢٠١٣/٢٠١٢، وبلغت حصة الإناث الملتحقات بالتعليم الجامعي ٦٣,٧% مقابل ٣٦,٢% للذكور. وبلغ عدد الخريجين ٢٢٨٤ متخرجاً، وتشكل حصة الإناث المتخرجات ٦٠,٨% مقابل ٣٩,٢% للذكور في السنة الدراسية نفسها. وهذا يؤكد التزام الإناث بإنهاء تعليمهن الجامعي على خلاف الذكور الذين يتوجهون بنسبة كبيرة إلى سوق العمل بعد إكمال التعليم العام.

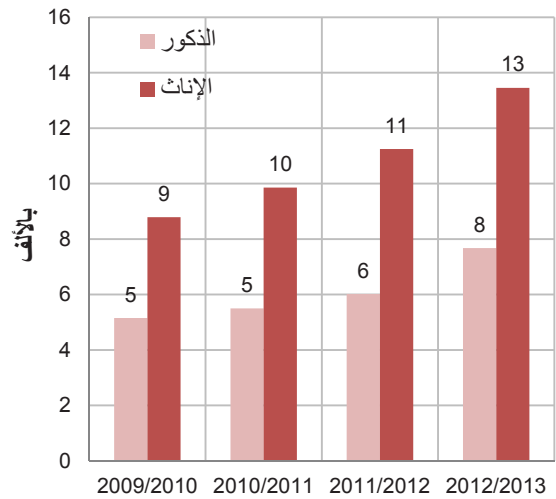
جدول رقم (١٠/٢): تطور عدد الطلاب والخريجين في التعليم الجامعي حسب الجنس خلال السنوات الدراسية (٢٠١٠/٢٠٠٩ - ٢٠١٣/٢٠١٢)

السنة الدراسية	الجنس	عدد الطلبة	النسبة من المجموع	عدد الخريجين	النسبة من المجموع
٢٠١٠/٢٠٠٩	الإناث	٨,٧٨٧	٦٣,٠	١,٠٣٤	٦٣,٥
	الذكور	٥,١٥٢	٣٧,٠	٥٩٥	٣٦,٥
٢٠١١/٢٠١٠	الإناث	٩,٨٥٤	٦٤,٢	١,٢٣٥	٥٨,٨
	الذكور	٥,٤٩٨	٣٥,٨	٨٦٥	٤١,٢
٢٠١٢/٢٠١١	الإناث	١١,٢٤٧	٦٥,١	١,١٨٦	٦٠,٢
	الذكور	٦,٠١٩	٣٤,٩	٧٨٣	٣٩,٨
٢٠١٣/٢٠١٢	الإناث	١٣,٤٥٢	٦٣,٧	١,٣٨٨	٦٠,٨
	الذكور	٧,٦٧٦	٣٦,٣	٨٩٦	٣٩,٢

شكل رقم (١١/٢): تطور عدد الخريجين من الجامعات والكليات حسب الجنس خلال السنوات الدراسية (٢٠١٠/٢٠٠٩ - ٢٠١٣/٢٠١٢)



شكل رقم (١٠/٢): عدد طلاب الجامعات والكليات حسب الجنس (بالآلاف) خلال السنوات الدراسية (٢٠١٠/٢٠٠٩ - ٢٠١٣/٢٠١٢)



في السنة الدراسية ٢٠١٣/٢٠١٢ بلغ إجمالي عدد أعضاء الهيئة التدريسية في الجامعات والكليات ١,٧٩٣. وتشير النتائج الإحصائية في جدول رقم (١١/٢) إلى أن نسبة الذكور بين أعضاء الهيئة التدريسية قد بلغت ٦١,٧% مقابل ٣٨,٣% للإناث، وعلى العكس من ذلك كانت حصة الإناث القطريات من أعضاء الهيئة التدريسية القطرية في التعليم الجامعي قد بلغت ٦١% من إجمالي أعضاء هذه الهيئة.

جدول رقم (١١/٢): التوزيع النسبي لأعضاء الهيئة التدريسية في التعليم الجامعي حسب الجنس والجنسية خلال السنوات الدراسية (٢٠٠٩/٢٠١٠ - ٢٠١٢/٢٠١٣)

السنة الدراسية	قطري		المجموع	
	الإناث	الذكور	الإناث	الذكور
٢٠١٠/٢٠٠٩	٥٨,٩	٤١,١	٣٧,٦	٦٢,٤
٢٠١١/٢٠١٠	٦١,٠	٣٩,٠	٣٩,١	٦٠,٩
٢٠١٢/٢٠١١	٦٠,٧	٣٩,٣	٣٩,٨	٦٠,٢
٢٠١٣/٢٠١٢	٦١,٠	٣٩,٠	٣٨,٣	٦١,٧

٤- التدريب

بلغ إجمالي عدد المراكز التدريبية ٨٣ مركزاً تدريبياً سنة ٢٠١٣، منها ٢٣ مركزاً تدريبياً حكومياً و ٦٠ مركزاً تدريبياً خاصاً، وقد بلغ إجمالي عدد المتدربين في المراكز التدريبية قرابة ٢٠٢ ألف متدرب ومتدربة في السنة ذاتها. وتجدر الإشارة إلى أن حصة الإناث المتدربات في المراكز التدريبية أقل نصيباً في التدريب حيث بلغت نسبتها حوالي ٤٢% من إجمالي المتدربين سنة ٢٠١٣. أما حصة الإناث المتدربات حسب قطاع جهة التدريب، فقد شكلت في المراكز التدريبية الحكومية ٤٠% من إجمالي المتدربين، ونسبة الإناث المتدربات في المراكز التدريبية الخاصة ٥٣% من إجمالي المتدربين في القطاع الخاص سنة ٢٠١٣.

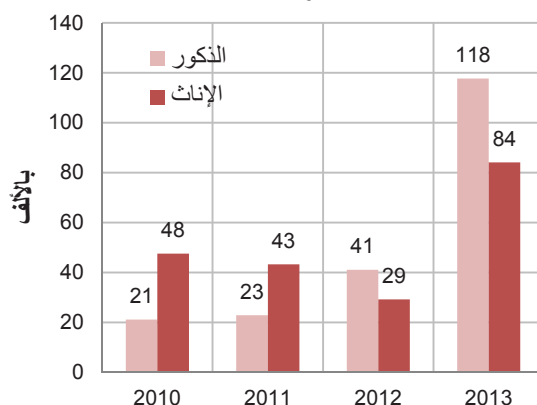
جدول رقم (١٢/٢): عدد المتدربين في المراكز التدريبية حسب الجنس

وقطاع جهة التدريب خلال الفترة (٢٠١٠ - ٢٠١٣)

السنة	قطاع جهة التدريب	الإناث	الذكور	المجموع	نسبة الإناث من المجموع
٢٠١٠	الحكومي	١٢,٠٩٥	٣٨,٧٧٨	٥٠,٨٧٣	٢٣,٢
	الخاص	٩,٠٦٣	٨,٧٧٦	١٧,٨٣٩	٤٩,٢
٢٠١١	الحكومي	١٣,٧٦٦	٣٧,٠٣٧	٥٠,٨٠٣	٢٧,٩
	الخاص	٩,١٢١	٦,٢٣٣	١٥,٣٥٤	٤٠,٦
٢٠١٢	الحكومي	١٢,٣٧٠	٣٠,٧٥١	٤٣,١٢١	٢٨,٧
	الخاص	١٦,٨٤٧	١٠,٣٣٩	٢٧,١٨٦	٦٢,٠
٢٠١٣	الحكومي	٧١,٣٦٩	١٠٦,٥٩٢	١٧٧,٩٦١	٤٠,١
	الخاص	١٢,٧٣٠	١١,١١٣	٢٣,٨٤٣	٥٣,٤

شكل رقم (١٢/٢): عدد المتدربين في المراكز التدريبية حسب الجنس (بالألف)

خلال الفترة (٢٠١٠ - ٢٠١٣)



وفيما يتعلق بالمتدربين في المراكز التدريبية حسب مجال التدريب، يتبين من جدول رقم (١٣/٢) أن غالبية المتدربين تدربوا في مجالات التدريب الإدارية و مجال النقل الجوي والعمليات المرتبطة به، حيث بلغت نسبة ٥٥% من الإناث في التدريب الإداري و ٢١% في مجال النقل الجوي والعمليات المرتبطة به، وكانت للذكور في تلك الدورات ٣٥% و ٢٠% على التوالي سنة ٢٠١٣.

جدول رقم (١٣/٢): التوزيع النسبي للمتدربين في المراكز التدريبية حسب الجنس والجنسية ومجال التدريب، سنة ٢٠١٣

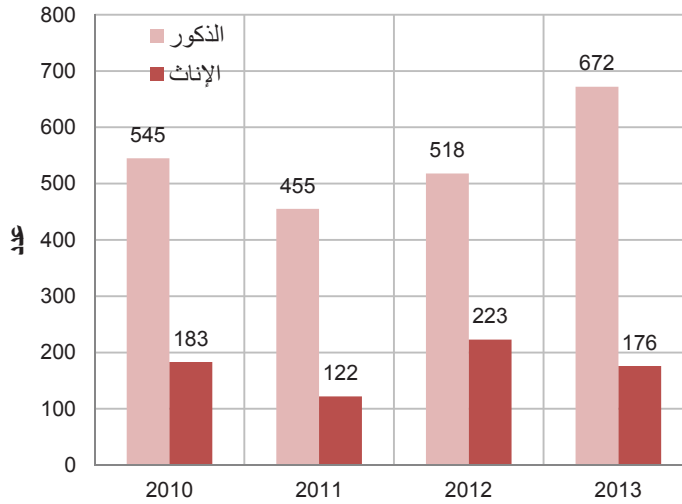
مجال التدريب	قطري		المجموع	
	الذكور	الإناث	الذكور	الإناث
الإداري	٥٠,٢	٤٣,٥	٣٥,٢	٥٤,٨
لغات أجنبية	١٣,٨	١١,٩	٤,٤	٥,٢
تكنولوجيا المعلومات	١٤,١	٨,٣	٣,٧	٥,٠
تكنولوجيا الاتصالات	٠,٦	٠,٩	٠,٣	٠,٢
النفط والغاز	١,٧	١٣,٣	٨,٤	٠,٦
التعدين	٠,٠	٠,٥	٣,٢	٠,٠
الصناعات البتروكيمياوية	٠,٠	٠,٧	٠,٤	٠,٠
العمليات المصرفية	٥,٦	٣,٢	١,٧	١,٦
الأمن والسلامة المهنية	٠,٧	٥,٦	١٩,٦	٧,٣
مهن يدوية	٠,٨	٠,٠	٠,٠	٠,٢
القانون	٢,٣	٧,١	١,٢	٠,٥
تدريب معلمين	٩,٩	٠,٩	١,٠	٤,٠
النقل الجوي والعمليات المرتبطة به	٠,٢	١,٥	٢٠,٥	٢٠,٦
دورات علمية مختلفة (صغار)	٠,١	١,٧	٠,٣	٠,٠
أخرى	٠,٠	٠,٩	٠,١	٠,٠
المجموع	١٠٠	١٠٠	١٠٠	١٠٠

تشير النتائج الإحصائية في جدول رقم (١٤/٢) إلى أنّ إجمالي عدد المدربين في المراكز التدريبية بلغ ٨٤٨ مدرباً ومدربةً، وكانت حصة الإناث المدربات في المراكز التدريبية ٢١% من إجمالي المدربين في هذه المراكز سنة ٢٠١٣. أما المدربون حسب قطاع جهة التدريب نجد أن نسبة المدربات في المراكز الحكومية قد بلغت ١٢% من إجمالي المدربين في هذه المراكز وفي المقابل كانت حصتهن ٣٢% من إجمالي المدربين في المراكز الخاصة. كما نلاحظ من الشكل رقم (١٣/٢) انخفاضاً متدرجاً لعدد الإناث المدربات في المراكز التدريبية وفي المقابل هناك ارتفاع بشكل ملحوظ لعدد الذكور المدربين في المراكز التدريبية خلال السنوات الأخيرة.

جدول رقم (١٤/٢): عدد المدربين في المراكز التدريبية حسب الجنس وقطاع جهة التدريب خلال الفترة (٢٠١٠-٢٠١٣)

السنة	قطاع جهة التدريب	الإناث	الذكور	المجموع	نسبة الإناث إلى المجموع
٢٠١٠	الحكومي	٥٨	٣٢٠	٣٧٨	٨٤,٧
	الخاص	١٢٥	٢٢٥	٣٥٠	٦٤,٣
٢٠١١	الحكومي	٤٩	٢٦٥	٣١٤	٨٤,٤
	الخاص	٧٣	١٩٠	٢٦٣	٧٢,٢
٢٠١٢	الحكومي	٥٦	٢٦٨	٣٢٤	١٧,٣
	الخاص	١٦٧	٢٥٠	٤١٧	٤٠,٠
٢٠١٣	الحكومي	٥٥	٤٢٠	٤٧٥	١١,٦
	الخاص	١٢١	٢٥٢	٣٧٣	٣٢,٤

شكل رقم (١٣/٢) : عدد المدربين في المراكز التدريبية حسب الجنس خلال الفترة (٢٠١٠-٢٠١٣)





الفصل الثالث

يتناول هذا الفصل تطور أهم مؤشرات الصحة والصحة الإنجابية مع بيان الفروق بين الإناث والذكور عند كل مؤشر. هذا وقد تمت مراعاة الخصائص السكانية التي ينفرد بها المجتمع القطري وانعكاساتها على واقع وتطور مؤشرات الصحة والإنجابية من خلال الأقتصار على عرض بعض المؤشرات للسكان القطريين فقط وعرض مؤشرات أخرى لمجموع السكان في قطر، مما يمكن من تحديد تأثير التطور الحاصل في الخدمات الصحية المختلفة من جهة وتأثير العوامل البيولوجية على الفروق بين الإناث والذكور من جهة أخرى.

وسيتناول هذا الفصل الموضوعات الخمسة التالية:

١. توقع الحياة عند الولادة.
٢. وفيات الأطفال الرضع والأطفال دون الخامسة من العمر.
٣. أسباب الوفاة.
٤. وفيات النفاس.
٥. الإنجاب في سن المراهقة.

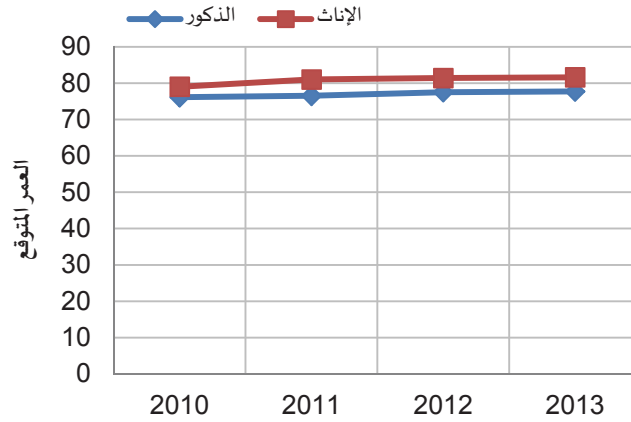
١- العمر المتوقع عند الولادة

إن التطور في قيمة مؤشر توقع الحياة عند الولادة يعبر عن التطور في الحالة الصحية والتنمية البشرية في المجتمع بشكل عام كما أنه يعكس مدى العدالة بين الذكور والإناث في الاستفادة من الخدمات الصحية. ويلاحظ من بيانات جدول رقم (١/٣) أن الإناث المولودات في سنة ٢٠١٣ يعيشن ما يقارب أربع سنوات أكثر من الذكور المولودين في السنة نفسها، وهذا شأن طبيعي في أغلب المجتمعات، حيث أن توقع الحياة عند الولادة لدى الإناث أطول منه لدى الذكور.

جدول رقم (١/٣) : العمر المتوقع عند الولادة للقطريين حسب الجنس خلال الفترة (٢٠١٠- ٢٠١٣)

السنة	الإناث	الذكور	المجموع
٢٠١٠	٧٩,٠	٧٦,١	٧٧,٥
٢٠١١	٨١,٠	٧٦,٥	٧٨,٦
٢٠١٢	٨١,٤	٧٧,٥	٧٩,٣
٢٠١٣	٨١,٦	٧٧,٧	٧٩,٦

شكل رقم (١/٣) : العمر المتوقع عند الولادة للقطريين حسب الجنس خلال الفترة (٢٠١٠- ٢٠١٣)



٢- وفيات الأطفال الرضع والأطفال دون سن الخامسة من العمر

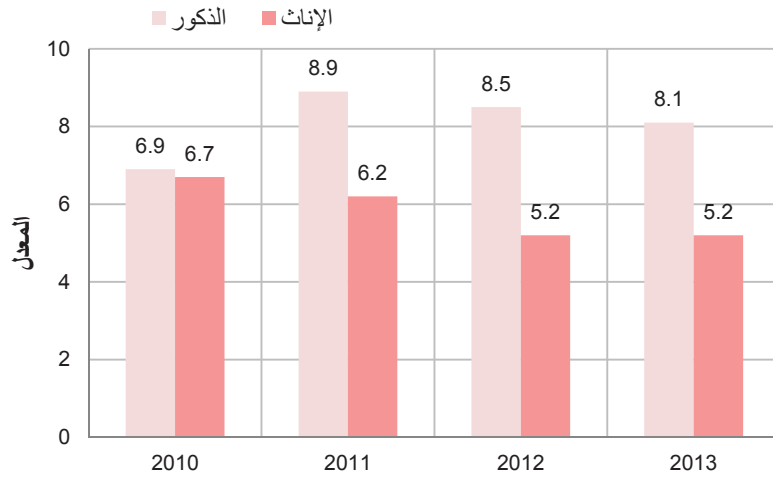
وفيات الأطفال الرضع

إن وفيات الأطفال الرضع قبل بلوغهم السنة الأولى من العمر تكون في الغالب انعكاساً لصحة الأمهات أثناء الحمل والولادة وانعكاساً لمدى توفر الخدمات الصحية المقدمة لهن ولأطفالهن وجودتها. حيث يلاحظ من بيانات جدول رقم (٢/٣) أنه على الرغم من انخفاض معدل وفيات الأطفال الرضع بشكل عام إلا أن هناك فجوة نوعية متمثلة في ارتفاع معدلات وفيات الأطفال الرضع من الذكور مقارنة بمعدل وفيات الأطفال الرضع من الإناث، الأمر الذي يتفق مع الاتجاه العالمي ويرجع ذلك التفاوت إلى تمتع الإناث بميزة بيولوجية تمكهنهم من البقاء أكثر من الذكور ولاسيما في المراحل العمرية الأولى.

جدول رقم (٢/٣) : معدل وفيات الأطفال الرضع حسب الجنس (بالألف)
خلال الفترة (٢٠١٠- ٢٠١٣)

السنة	الإناث	الذكور	المجموع
٢٠١٠	٦,٧	٦,٩	٦,٨
٢٠١١	٦,٢	٨,٩	٧,٤
٢٠١٢	٥,٢	٨,٥	٦,٩
٢٠١٣	٥,٢	٨,١	٦,٧

شكل رقم (٢/٣) : معدل وفيات الأطفال الرضع حسب الجنس (بالألف)
خلال الفترة (٢٠١٠- ٢٠١٣)



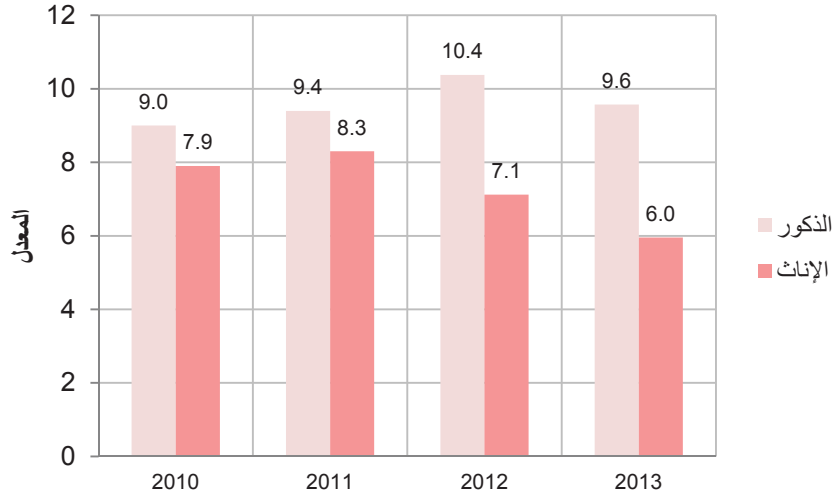
وفيات الأطفال دون الخامسة من العمر

شهد معدل وفيات الأطفال دون الخامسة من العمر في دولة قطر انخفاضاً من ٨,٥ حالة وفاة لكل ألف مولود حي عام ٢٠١٠ إلى ٧,٨ حالة وفاة لكل ألف مولود حي عام ٢٠١٣ (الشكل ٣/٣). هذا مع وجود فارق مهم لصالح وفيات الإناث التي تشير إلى ٦ حالات وفاة لكل ألف مولودة حية دون سن الخامسة مقابل ٩,٦ حالة وفاة لكل ألف ذكر مولود حي في المرحلة العمرية نفسها عام ٢٠١٣. وذلك ناتج عن الميزة البيولوجية للبنات اللاتي لديهن قدرة على البقاء أكثر من الأطفال من جهة وعدم وجود تمييز نوعي بين الجنسين في رعاية الأطفال في قطر من جهة ثانية.

جدول رقم (٣/٣) : معدل وفيات الأطفال دون سن الخامسة
حسب الجنس (بالألف) خلال الفترة (٢٠١٠- ٢٠١٣)

السنة	الإناث	الذكور	المجموع
٢٠١٠	٧,٩	٩,٠	٨,٥
٢٠١١	٨,٣	٩,٤	٨,٨
٢٠١٢	٧,١	١٠,٤	٨,٨
٢٠١٣	٦,٠	٩,٦	٧,٨

شكل رقم (٣/٣): معدل وفيات الأطفال دون سن الخامسة حسب الجنس (بالألف) خلال الفترة (٢٠١٠ - ٢٠١٣)



٣- أسباب الوفاة

يوضح الجدول رقم (٤/٣) أهم ستة أسباب تقف وراء أكثر وفيات القطريين خلال السنوات الأخيرة. ويلاحظ أن أهم مسببات الوفاة بالنسبة للذكور هي الحوادث والتسمم وهذا يتفق مع الاتجاه العالمي، حيث أن الذكور أكثر عرضة لمخاطر العمل وحوادث الطرق والتدخين مقارنة بالإناث. أما أهم مسببات الوفاة بالنسبة للإناث فهي أمراض الجهاز الدوري و الأورام بأنواعها.

إن مجموعة الأمراض الرئيسية المسببة للوفاة في دولة قطر هي مجموعة الأمراض المسببة للوفاة نفسها في الدول المتقدمة، كما أن الأمراض المعدية والطفيلية لا تمثل نسبة مهمة كسبب للوفاة حيث أنها لم تتجاوز ١% وهذا مختلف عما هو شائع في الدول النامية حيث تكون هذه الأمراض في مقدمة الأمراض المسببة للوفاة.

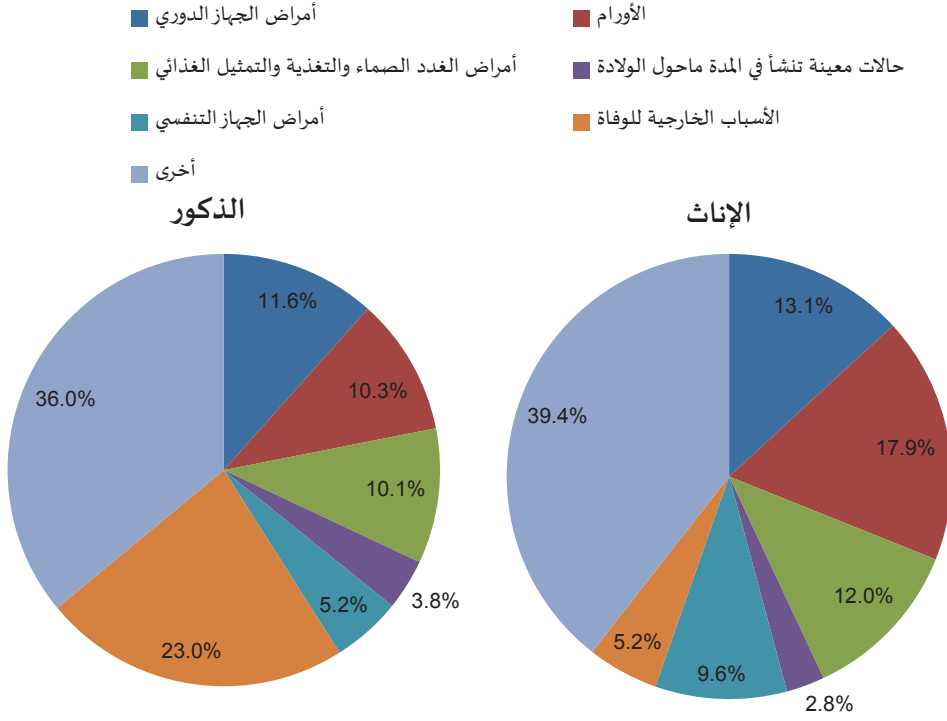
جدول رقم (٤/٣): التوزيع النسبي لوفاة القطريين حسب الجنس وأسباب الوفاة للمجموعات الأساسية* خلال الفترة (٢٠١٠ - ٢٠١٣)

٢٠١٣		٢٠١٢		٢٠١١		٢٠١٠		سبب الوفاة
الذكور	الإناث	الذكور	الإناث	الذكور	الإناث	الذكور	الإناث	
١١,٦	١٣,١	١٥,٢	١٤,٨	١٣,٥	١٢,٥	١٨,٢	٢٠,٣	أمراض الجهاز الدوري
١٠,٣	١٧,٩	١٣,٣	٢٠,١	١٣,٢	١٤,٣	١٢,٥	١٩,٥	الأورام
١٠,١	١٢,٠	٨,٣	١٣,٧	٩,١	١٩,٠	٨,٤	١٥,٤	أمراض الغدد الصماء والتغذية والتمثيل الغذائي
٣,٨	٢,٨	٢,٤	٢,٨	٣,٣	٣,٢	٢,٥	٤,١	حالات معينة تنشأ في المدة ما حول الولادة
٥,٢	٩,٦	٤,٣	٧,٤	٦,٣	٣,٦	٥,٧	٥,٣	أمراض الجهاز التنفسي
٢٣,٠	٥,٢	١٦,٠	٣,٥	١٦,٥	٤,٣	٢٠,٦	١,٥	الأسباب الخارجية للوفاة. حوادث وتسمم
٣٦,٠	٣٩,٤	٤٠,٥	٣٧,٧	٣٨,١	٤٣,٠	٣٢,٢	٣٣,٨	أخرى
١٠٠	١٠٠	١٠٠	١٠٠	١٠٠	١٠٠	١٠٠	١٠٠	المجموع

المراجعة العاشرة القائمة الأساسية

شكل رقم (٤/٣): التوزيع النسبي لوفيات القطريين حسب الجنس

وأسباب الوفاة للمجموعات الأساسية، سنة ٢٠١٣



٤- وفيات النفاس

إنّ تحسين خدمات رعاية صحة الأمومة كانت ومازالت ضمن أولويات تطوير الخدمات الصحية في دولة قطر. ومن بيانات جدول رقم (٥/٣) يلاحظ انخفاض في معدل وفيات الأمهات خلال السنوات السابقة حيث لم تتجاوز وفيات النفاس في دولة قطر سنة ٢٠١٠ حالي وفاة. ولم تسجل أية حالة وفاة سنة ٢٠١٣ كما تجدر الإشارة إلى أن جميع الولادات في دولة قطر تتم في المستشفى و تحت إشراف طبي متميز لجميع السكان و بنسبة تقارب ١٠٠%.

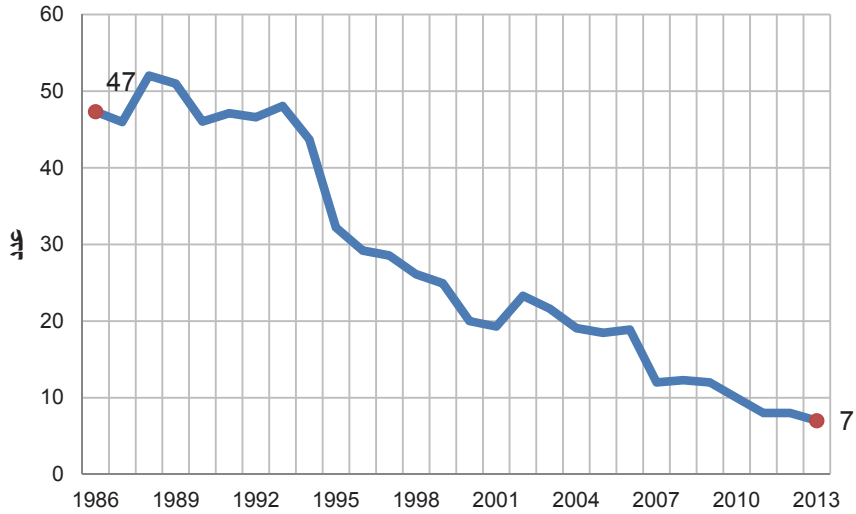
جدول رقم (٥/٣) : معدل وفيات الأمهات (لكل ١٠٠,٠٠٠ مولود حي) خلال الفترة (٢٠١٠ - ٢٠١٣)

السنة	عدد حالات وفيات الحمل والولادة والنفاس	معدل وفيات الأمهات
٢٠١٠	٢	١٠,٣
٢٠١١	١	٤,٨
٢٠١٢	١	٤,٧
٢٠١٣	٠	٠,٠

٥- الإنجاب في سن المراهقة

بالعودة إلى الجدول رقم (٥/١) في الفصل الأول والذي يبين معدلات الخصوبة العمرية للقطريات، يلاحظ انخفاض معدل الخصوبة بالنسبة للفئة العمرية (١٥ - ١٩) سنة خلال السنوات الماضية. فبعد أن كانت تحدث ٤٧ ولادة لكل ألف امرأة سنة ١٩٨٦^(٢) انخفض عدد الولادات إلى ١٢ ولادة لكل ألف امرأة سنة ٢٠٠٧، وإلى ٧ ولادات فقط في سنة ٢٠١٣، ويمكن أن يعزى ذلك إلى استمرار الإناث في التحصيل العلمي حتى مراحل متقدمة وإلى تأخر سن الزواج لديهن، وهذا مؤشر جيد في صالح المرأة، حيث أن أخطار الحمل ووفيات النفاس تزداد تحت سن العشرين، كما أن الإنجاب في هذه السن المبكرة يحرم المرأة في الغالب من فرص التعليم.

شكل رقم (٥/٣): عدد الولادات لكل ألف امرأة قطرية في الفئة العمرية (١٥-١٩ سنة) خلال الفترة (١٩٨٦ - ٢٠١٣)



(٢) حسب نتائج التعداد العام ١٩٨٦ في دولة قطر (أول تعداد يجري في قطر)



الإقضية والعمارة

الفصل الرابع

١- السكان في سن العمل ومعدل المشاركة الاقتصادية

معدل المشاركة الاقتصادية حسب الجنس والجنسية

إنّ النمو الاقتصادي الذي تشهده دولة قطر ومتطلبات إدامة هذا النمو كانت انعكاساتها إيجابية على معدل المشاركة الاقتصادية للسكان خلال العامين الماضيين، حيث تشير بيانات جدول رقم (١/٤) إلى حدوث تطور ملحوظ في معدل المشاركة الاقتصادية ليصل إلى ٨٧,٢% سنة ٢٠١٣ وذلك كنسبة من إجمالي السكان (١٥ سنة فأكثر). وبمتابعة تطور معدل المشاركة الاقتصادية للإناث خلال السنوات الأخيرة يلاحظ أن ما يفوق نصف الإناث (١٥ سنة فأكثر) أصبحن يساهمن في سوق العمل سنة ٢٠١٣. كما ارتفع معدل المشاركة الاقتصادية للذكور وخلال الفترة نفسها ليصل إلى ٩٦,٢% من إجمالي الذكور (١٥ سنة فأكثر) سنة ٢٠١٣. وبمقارنة معدل المشاركة الاقتصادية للإناث بالنسبة للذكور، يلاحظ وجود فجوة نوعية خلال السنوات الأخيرة حيث أن نسبة مشاركة الإناث في النشاط الاقتصادي تساوي ٥٥,٢% من نسبة مشاركة الذكور. ويمكن إرجاع استمرار وجود الفجوة النوعية إلى ارتفاع نسبة الذكور من جملة السكان الأمر الذي يرتبط بارتفاع نسبة تدفق العمالة الوافدة ولاسيما الذكور منهم لمواكبة التطور السريع والمشاريع الإنمائية الضخمة. أما بالنسبة لمعدل المشاركة الاقتصادية للقطريين فالواضح ارتفاع معدل المشاركة الاقتصادية بالنسبة للذكور مقارنة بالإناث حيث بلغت نسبة الذكور ٧٠% مقابل ٣٤,٧% للإناث سنة ٢٠١٣. وعلى الرغم من تقلص الفجوة النوعية بين الجنسين إلا أن التفاوت ما زال قائماً حيث أن نسبة الإناث في المشاركة الاقتصادية تساوي ٤٩,٦% من نسبة مشاركة الذكور. ويمكن إرجاع ذلك إلى أن نسبة مهمة من الإناث غير النشيطات اقتصادياً هن من ربات البيوت.

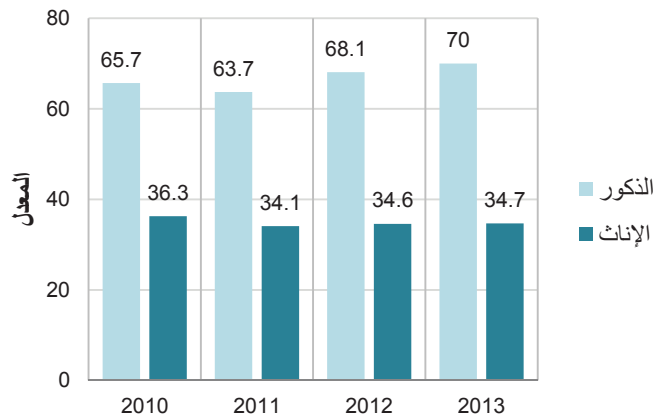
جدول رقم (١/٤): معدل المشاركة الاقتصادية (١٥ سنة فأكثر) حسب الجنس والجنسية

خلال الفترة (٢٠١٣- ٢٠١٠)

السنة	قطري			المجموع		
	الإناث	الذكور	المجموع	الإناث	الذكور	المجموع
٢٠١٠	٣٦,٣	٦٥,٧	٥٠,٧	٥٢,٢	٩٦,٠	٨٧,٠
٢٠١١	٣٤,١	٦٣,٦	٤٨,٧	٥٢,١	٩٥,٧	٨٦,٧
٢٠١٢	٣٤,٦	٦٨,١	٥١,٣	٥٢,٤	٩٥,٧	٨٦,٥
٢٠١٣	٣٤,٧	٧٠,٠	٥٢,١	٥٣,١	٩٦,٢	٨٧,٢

شكل رقم (١/٤): معدل المشاركة الاقتصادية للقطريين (١٥ سنة فأكثر)

حسب الجنس خلال الفترة (٢٠١٣-٢٠١٠)



معدل المشاركة الاقتصادية حسب الفئات العمرية

يتبين من جدول رقم (٢/٤) ارتفاع معدل المشاركة الاقتصادية إلى أعلى مستوياتها في الفئة العمرية (٢٥ - ٢٩ سنة) ومع تقدم العمر تبدأ تدريجياً بالتناقص حتى تصل إلى معدلات متدنية في الفئة العمرية ٥٩ سنة فما فوق، وهو أمر طبيعي وذلك لارتباطه بسن التقاعد. وينطبق الاتجاه أعلاه على كل من الذكور والإناث ممن هم في سن النشاط الاقتصادي، الأمر الذي يدل على أن الشريحة الأولى من السكان (ما دون الـ ٢٥ سنة) هم في مرحلة التفرغ للدراسة، وأن الشريحة الثانية من السكان والتي تقع بين (٢٥-٥٩ سنة) هم في مرحلة العمل والإنتاج، بينما الشريحة الثالثة من السكان ٦٠ سنة فأكثر هي في مرحلة التقاعد حيث يتوقف أغلب الأفراد فيها عن المشاركة الاقتصادية .

جدول رقم (٢/٤): التوزيع النسبي للسكان النشيطين اقتصادياً (١٥ سنة فأكثر)

حسب الجنس والجنسية والفئات العمرية خلال الفترة (٢٠١٠- ٢٠١٣)

٢٠١٣		٢٠١٢				٢٠١١				٢٠١٠				فئات العمر بالسنوات		
المجموع		قطري		المجموع		قطري		المجموع		قطري		المجموع			قطري	
الذكور	الإناث	الذكور	الإناث	الذكور	الإناث	الذكور	الإناث	الذكور	الإناث	الذكور	الإناث	الذكور	الإناث		الذكور	الإناث
٠,٨	٠,٨	٣,٥	١,٦	١,١	٦,٩	٥,٤	٢,٠	٠,٦	٠,٨	٣,٩	١,٧	٠,٨	٠,٧	٣,٨	٢,٠	١٩-١٥
١١,٣	١٠,٣	١٥,٤	١٢,٧	١١,١	١٥,٨	١٣,٤	١٥,١	١٣,٤	١١	١٨,٣	١٥,١	١٣,٠	١١,٧	١٥,٨	١٣,٤	٢٠-٢٤
١٩,٢	٢٢,٥	١٨,٤	٢٢,٦	١٩,٨	٢٠,٨	١٥,٩	٢٠,٥	٢٠,٩	٢٣,١	١٨,٩	٢٤,٤	١٩,٤	٢٥,٤	١٨,٤	١٩,٩	٢٥-٢٩
٢١,٩	٢٣,٦	١٦	٢٣,٩	٢٠,٢	١٨,٥	١٦,٣	٢٠,٢	١٩,٢	٢١,٧	١٣,٥	١٧,٢	١٩,٣	٢٢,٦	١٦,٢	٢١,٣	٣٠-٣٤
١٥,١	١٧,٦	١١,٨	١٦,٨	١٦	١٢,٥	١٢,٥	١٥,٧	١٤,٩	١٥,٦	١١,٧	١٦,٦	١٧,٣	١٦,٠	١٤,٣	١٧,٨	٣٥-٣٩
١١,٧	١١,٣	١٣,٤	١١,٠	١٣,٣	١٠,٥	١٢,٦	١٢,٥	١٢,٣	١٤	١١,٨	١٣,٩	١٣,٣	١٠,٩	١٢,١	١٣,٦	٤٠-٤٤
٨,٩	٨,٥	٨,٨	٧,٠	٨,٦	٦,٥	٩,٣	٨,٣	٨,٦	٦,٦	٨,٨	٦,٠	٨,٥	٧,١	٩,١	٧,٩	٤٥-٤٩
٥,٥	٣,٨	٨,١	٣,٥	٥,٥	٤,٤	٧,٩	٣,٧	٥,٥	٤,٣	٧,٥	٣,٧	٤,٨	٣,٦	٥,٥	٣,٠	٥٠-٥٤
٤,١	١,٣	٣,٤	٠,٧	٢,٨	٢,٠	٣,٩	١,٥	٢,٩	١,٨	٣,٦	١,٢	٢,٥	١,٥	٢,٩	٠,٩	٥٥-٥٩
١,٢	٠,٣	١,١	٠,٢	٠,٩	١,٠	١,٦	٠,٣	١,٢	٠,٧	١,٣	٠,١	٠,٨	٠,٤	١,٠	٠,١	٦٠-٦٤
٠,٣	٠,٠	٠,١	٠,٠	٠,٧	١,١	١,٢	٠,٢	٠,٥	٠,٤	٠,٨	٠,١	٠,٤	٠,١	٠,٩	٠,١	٦٥+
١٠٠	١٠٠	١٠٠	١٠٠	١٠٠	١٠٠	١٠٠	١٠٠	١٠٠	١٠٠	١٠٠	١٠٠	١٠٠	١٠٠	١٠٠	١٠٠	المجموع

٢- السكان النشيطون اقتصادياً

السكان النشيطون اقتصادياً حسب الحالة العملية

تشير بيانات جدول رقم (٣/٤) إلى وجود تركيز في الوظائف التي يعمل فيها الفرد بأجر، ويرجع ذلك إلى ارتفاع درجة الأمان الوظيفي في الوظائف ذات الأجر مقارنة بالعمل الخاص الذي قد يكون عرضة لمخاطر السوق، كما يتضح أنه لا توجد إناث نشيطات اقتصادياً يعملن لحسابهن الخاص مقابل نسبة ضئيلة ٠,٣% للذكور . أما بالنسبة لصاحبات الأعمال القطريات فقد ارتفعت نسبتهم لتصل إلى ٢,٢% سنة ٢٠١٣ من إجمالي النشيطات اقتصادياً مقابل ٣,٥% للذكور.

جدول رقم (٣/٤): التوزيع النسبي للسكان النشيطين اقتصادياً (١٥ سنة فأكثر)
حسب الجنس والجنسية والحالة العملية خلال الفترة (٢٠١٠- ٢٠١٣)

٢٠١٣		٢٠١٢				٢٠١١				٢٠١٠				الحالة العملية		
المجموع		قطري		المجموع		قطري		المجموع		قطري		المجموع			قطري	
الذكور	الإناث	الذكور	الإناث	الذكور	الإناث	الذكور	الإناث	الذكور	الإناث	الذكور	الإناث	الذكور	الإناث		الذكور	الإناث
٠,٣	٠,٤	٣,٥	٢,٢	٠,٣	٠,٥	٣,٧	٢,٢	٠,٣	٠,٥	٣,٢	٢,٠	٠,٢	٠,٣	٣,٣	١,٥	رب عمل
٠,٢	٠,٠	٠,٣	٠,٠	٠,٢	٠,٠	٠,٣	٠,٠	٠,٢	٠,٠	٠,٣	٠,٠	٠,٢	٠,٠	٠,٣	٠,٠	يعمل لحسابه
٩٩,٤	٩٩,٦	٩٦,٢	٩٧,٨	٩٩,٤	٩٩,٥	٩٦,٠	٩٧,٨	٩٩,٥	٩٩,٥	٩٦,٥	٩٨,٠	٩٩,٦	٩٩,٧	٩٦,٤	٩٨,٥	يعمل بأجر
٠,١	٠,٠	٠,٠	٠,٠	٠,١	٠,٠	٠,٠	٠,٠	٠,٠	٠,٠	٠,٠	٠,٠	٠,٠	٠,٠	٠,٠	٠,٠	يعمل لدى ذويه دون اجر
١,٠٠	١,٠٠	١,٠٠	١,٠٠	١,٠٠	١,٠٠	١,٠٠	١,٠٠	١,٠٠	١,٠٠	١,٠٠	١,٠٠	١,٠٠	١,٠٠	١,٠٠	١,٠٠	المجموع

السكان النشيطون اقتصادياً حسب المهنة

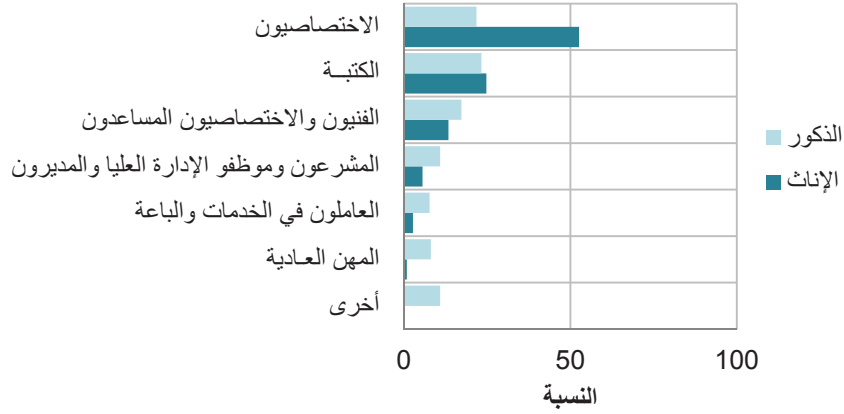
يلاحظ من جدول رقم (٤/٤) وجود فروق بين السكان النشيطين اقتصادياً حسب المهنة وذلك ليس على مستوى الجنس فقط وإنما على مستوى الجنسية أيضاً. حيث يتضح تركيز الإناث القطريات في المهن الاختصاصية ونسبة ٥٢,٦% من إجمالي الإناث القطريات النشيطات اقتصادياً سنة ٢٠١٣، تلتها المهن الكتابية بنسبة ٢٤,٨% من إجمالي الإناث القطريات النشيطات اقتصادياً. أما الذكور فهم أكثر توزيعاً على أقسام المهن المختلفة ويشكلون نسبة ٢٣,٣% في المهن الكتابية و ٢١,٨% في المهن الاختصاصية و ١٧,٣% في المهن الفنية والاختصاصية المساعدة من إجمالي الذكور القطريين النشيطين اقتصادياً. أما على مستوى إجمالي السكان فإنه يلاحظ أن ٤٨% من الإناث يعملن في المهن العادية، وهذه المهن تشمل فئة العاملات في المنازل، وأغلبهن من غير القطريات، تلتها في المرتبة الثانية المهن الاختصاصية حيث بلغت نسبة العاملات فيها ٢٢,٣% ٢٠١٣. بينما يتركز الذكور في المهن الحرفية ونسبة ٣٩,٧%.

جدول رقم (٤/٤): التوزيع النسبي للسكان النشيطين اقتصادياً (١٥ سنة فأكثر)
حسب الجنس والجنسية والمهنة خلال الفترة (٢٠١٠- ٢٠١٣)

٢٠١٣		٢٠١٢				٢٠١١				٢٠١٠				المهنة		
المجموع		قطري		المجموع		قطري		المجموع		قطري		المجموع			قطري	
الذكور	الإناث	الذكور	الإناث	الذكور	الإناث	الذكور	الإناث	الذكور	الإناث	الذكور	الإناث	الذكور	الإناث		الذكور	الإناث
٢,٧	٢,٥	١٠,٩	٥,٦	٢,٨	٢,٣	١١,٨	٥,٩	٣,٣	٢,١	١٣,٣	٤,٠	٢,٤	٢,١	١١,٣	٤,٠	المشروع وموظفو الإدارة العليا والمدبرون
٨,١	٢٢,٣	٢١,٨	٥٢,٦	٧,٨	٢١,٩	١٨,٦	٥١,١	٧,٤	٢٠,٥	١٦,٥	٤٩,٥	٧,٥	١٩,٧	١٧,٢	٤٩,٢	الاختصاصيون
٥,٦	٧,١	١٧,٣	١٣,٤	٥,٧	٦,٧	١٦,٨	١٤,٧	٤,٦	٧,١	٢٢,٢	١٤,٥	٤,٥	٦,٠	٢٣,١	١٤,٥	الفنيون والاختصاصيون المساعدون
٤,٩	٨,٦	٢٣,٣	٢٤,٨	٤,٦	٩,٠	٢٥,١	٢٦,٠	٤,٢	٩,٧	٣٣,٢	٢٩,٥	٤,٠	٩,٦	٢٩,٨	٢٩,٣	الكتابة
٦,٦	١١,٣	٧,٧	٢,٧	٦,٧	٨,٢	٨,٣	١,٣	٦,٥	٧,١	٤,٢	١,٢	٦,٥	٧,١	٤,٦	١,٨	العاملون في الخدمات والباة
٠,٩	٠,٠	٠,٠	٠,٠	٠,٨	٠,٠	٠,١	٠,٠	٠,٩	٠,٠	٠,١	٠,٠	١,٠	٠,٠	٠,١	٠,٠	العمال المهرة في الزراعة وصيد الأسماك
٣٩,٧	٠,١	٨,٩	٠,٠	٤٠,٢	٠,٠	٨,٣	٠,٠	٤١,٦	٠,١	١,٩	٠,٠	٤٢,٢	٠,١	٢,٤	٠,٠	العاملون في الحرف وما إليها من المهن
١٢,٨	٠,١	٢,٠	٠,٠	١٢,٦	٠,٣	٢,٣	٠,٠	١٢,٥	٠,٤	١,٥	٠,٠	١٢,٨	٠,٣	٢,٤	٠,٠	مشغلو الآلات والمعدات ومجموعها
١٨,٧	٤٨,٠	٨,١	٠,٩	١٨,٨	٥١,٦	٨,٧	١,٠	١٩,٠	٥٣,٠	٧,١	١,٣	١٩,١	٥٥,١	٩,١	١,٢	المهن العادية
١,٠٠	١,٠٠	١,٠٠	١,٠٠	١,٠٠	١,٠٠	١,٠٠	١,٠٠	١,٠٠	١,٠٠	١,٠٠	١,٠٠	١,٠٠	١,٠٠	١,٠٠	١,٠٠	المجموع

شكل رقم (٢/٤): التوزيع النسبي للسكان القطريين النشيطين اقتصادياً (١٥ سنة فأكثر)

حسب الجنس والمهنة، سنة ٢٠١٣



تشير بيانات جدول رقم (٥/٤) إلى ارتفاع نسبة القطريين العاملين في الأنشطة الصناعية والمقاولات والاتصالات^(٣) من ٩,٣% سنة ٢٠١٠ إلى ٩,٩% سنة ٢٠١٣ من إجمالي الإناث القطريين النشيطين اقتصادياً. كما يلاحظ وجود فجوة نوعية بين نسبة الذكور والإناث القطريين حيث بلغت نسبة الذكور ٢٥,٣% مقابل ٩,٩% للإناث سنة ٢٠١٣.

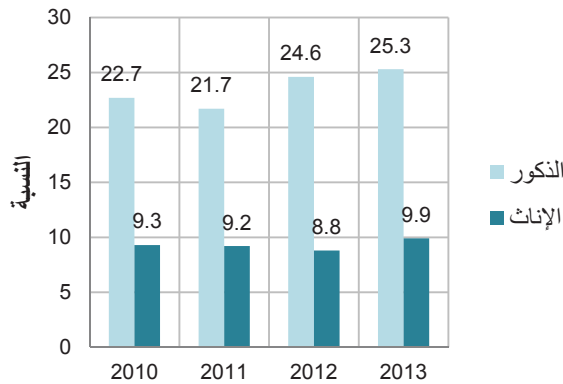
جدول رقم (٥/٤): نسبة السكان النشيطين اقتصادياً (١٥ سنة فأكثر)

في الأنشطة الصناعية والمقاولات والاتصالات حسب الجنس والجنسية خلال الفترة (٢٠١٠- ٢٠١٣)

السنة	قطري		المجموع	
	الذكور	الإناث	الذكور	الإناث
٢٠١٠	٩,٣	٢٢,٧	٣٣,٢	١٠,٠
٢٠١١	٩,٢	٢١,٧	٣٣,١	٩,٩
٢٠١٢	٨,٨	٢٤,٦	٣٤,٥	١٠,٩
٢٠١٣	٩,٩	٢٥,٣	٣٤,٦	١١,٥

شكل رقم (٣/٤): نسبة القطريين النشيطين اقتصادياً (١٥ سنة فأكثر) في الأنشطة الصناعية

والمقاولات والاتصالات حسب الجنس خلال الفترة (٢٠١٠- ٢٠١٣)



(٣) الأنشطة الصناعية والمقاولات والاتصالات تشمل الأنشطة الاقتصادية التالية: التعدين والتجدير، الصناعة التحويلية، إمدادات الكهرباء والمياه، تجارة الجملة والتجزئة وإصلاح المركبات ذات المحركات والدراجات النارية والسلع الشخصية والأسرية، النقل والتخزين والاتصالات، الأنشطة العقارية.

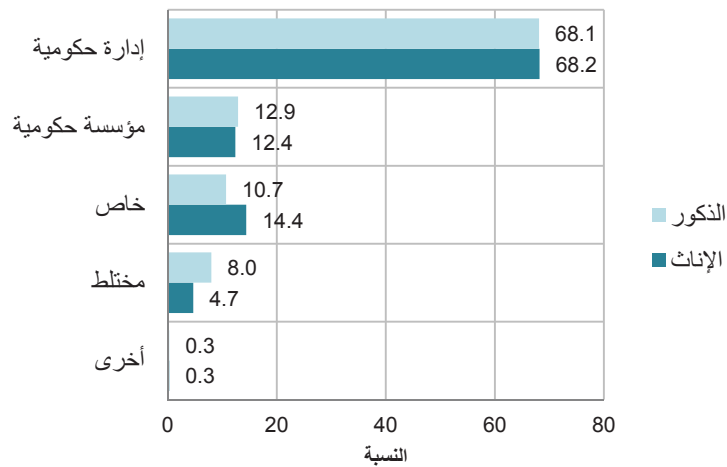
السكان النشيطون اقتصادياً حسب القطاع

تشير بيانات جدول رقم (٤ / ٦) إلى تركيز القطريين النشيطين اقتصادياً من كلا الجنسين في الإدارات الحكومية حيث تشكل نسبتهم ٦٨,٢% للإناث و ٦٨,١% للذكور من إجمالي القطريين النشيطين اقتصادياً، يلي ذلك الإناث في القطاع الخاص ونسبتهم ١٤,٤%. كما تصل للذكور في المؤسسات الحكومية إلى ١٢,٩%. أما على مستوى إجمالي السكان النشيطين اقتصادياً، فإن نسبة تركيز الذكور النشيطين اقتصادياً ١٥ سنة فأكثر في القطاع الخاص كانت ٨٢% سنة ٢٠١٣، مقابل تركيز الإناث النشيطات اقتصادياً ١٥ سنة فأكثر في القطاع المنزلي بنسبة ٤٩,٤% وغالبية من العمالة الأسيوية.

جدول رقم (٦/٤): التوزيع النسبي للسكان النشيطين اقتصادياً (١٥ سنة فأكثر) حسب الجنس والجنسية والقطاع خلال الفترة (٢٠١٠- ٢٠١٣)

القطاع	٢٠١٠				٢٠١١				٢٠١٢				٢٠١٣			
	قطري		المجموع		قطري		المجموع		قطري		المجموع		قطري		المجموع	
	الذكور	الإناث	الذكور	الإناث	الذكور	الإناث	الذكور	الإناث	الذكور	الإناث	الذكور	الإناث	الذكور	الإناث	الذكور	الإناث
إدارة حكومية	٧٧,٠	٧١	١٧,٣	٦,٣	٧٦,٤	٧٢,٦	١٧,٠	٦,٨	٧٢,٦	٧٢,٦	١٦,٨	٧,١	٦٨,٢	١٧,١	٦٨,١	٦,٨
مؤسسة حكومية	١١,٤	١٤,٢	٦,٩	٢,٩	٩,٨	١٣,٢	٦,٦	٣,١	١١,٦	١٣,٣	٨,٣	٣,٢	١٢,٤	٧,٥	١٢,٩	٣,٦
مختلط	٣,٩	٦,٦	٤,٠	٣,٣	٤,٤	٦,١	٤,١	٢,٩	٣,٦	٨,٣	٣,٤	٣,٠	٤,٧	٣,٤	٨,٠	٣,٢
خاص	٧,٤	٨,١	١٦,٨	٨٢,٩	٩,٢	٢,٠	١٧,٤	٨٢,٨	١٢,٠	٧,٩	١٧,٣	٨٢,٤	١٤,٤	١٠,٧	٢٢,٠	٨٢,٠
دبلوماسي/ دولي	٠,٠	٠,٠	٠,٢	٠,١	٠,١	٠,٠	٠,٢	٠,١	٠,٠	٠,٠	٠,٢	٠,١	٠,٠	٠,٠	٠,٣	٠,١
المنزلي	٠,٢	٠,١	٥٤,٧	٠,٠	٠,٠	٠,٠	٥٤,٠	٤,٣	٠,٠	٠,٠	٥٣,٨	٤,٢	٠,٠	٤٩,٤	٤,٢	٠,٠
غير رسمي	٠,٠	٠,١	٠,١	٤,٤	٠,١	٠,١	٠,١	٠,٠	٠,٢	٠,٢	٠,٢	٠,٠	٠,٣	٠,٣	٠,٣	٠,١
المجموع	١٠٠	١٠٠	١٠٠	١٠٠	١٠٠	١٠٠	١٠٠	١٠٠	١٠٠	١٠٠	١٠٠	١٠٠	١٠٠	١٠٠	١٠٠	١٠٠

شكل رقم (٤/٤): التوزيع النسبي للسكان القطريين النشيطين اقتصادياً (١٥ سنة فأكثر) حسب الجنس والقطاع، سنة ٢٠١٣



٣- متوسط الأجور الشهرية وساعات العمل الأسبوعية^(٤) في المهن والأنشطة الاقتصادية

يبين الجدول رقم (٧/٤) أن متوسط ساعات العمل الأسبوعي للإناث بالنسبة إلى الذكور بلغ ١٠.٢% سنة ٢٠١٣، وهذا يعني أن الإناث يعملن ساعات تزيد عن ساعات عمل الذكور بنسبة ٢%. كما ارتفع متوسط الأجور الشهرية للإناث بالنسبة إلى الذكور إلى ٨٤,٥% مما يعني أن الإناث يتقاضين أجوراً شهرياً أقل من الذكور بنسبة ١٥,٥%. وبالنظر إلى توزيع متوسط ساعات العمل الأسبوعية للإناث بالنسبة إلى الذكور حسب المهن سنة ٢٠١٣ يتبين ارتفاع نسبة العاملين في الحرف وما إليها من المهن، بالإضافة إلى المهن العادية حيث بلغ متوسط ساعات العمل الأسبوعية للإناث إلى الذكور ١٠,٣,٨% و ١٠,٩,٦% على التوالي مما يعني تفوق الإناث على الذكور من حيث متوسط ساعات العمل الأسبوعية، ويتضح انخفاض في متوسط الأجور الشهرية للإناث مقارنة بمتوسط الأجور الشهرية للذكور في مهنة الخدمات والباقة والمهن العادية حيث بلغ ٥٨,٦% و ٥٢,٦% على التوالي. الأمر الذي لا ينطبق على باقي المهن حيث يمكن ملاحظة وجود علاقة إيجابية بين متوسط ساعات العمل الأسبوعية ومتوسط الأجور الشهرية .

جدول رقم (٧/٤): متوسط الأجر الشهري وساعات العمل الأسبوعية للإناث بالنسبة إلى الذكور حسب المهنة خلال الفترة (٢٠١١- ٢٠١٣)

٢٠١٣		٢٠١٢		٢٠١١		المهنة
متوسط ساعات عمل الإناث / الذكور	متوسط أجر الإناث / الذكور	متوسط ساعات عمل الإناث / الذكور	متوسط أجر الإناث / الذكور	متوسط ساعات عمل الإناث / الذكور	متوسط أجر الإناث / الذكور	
٨٨,٦	٧٧,٢	٨٨,٩	٨٣,٩	٩٠,٧	٨٠,٩	المشروعون وموظفو الإدارة العليا والمدبرون
٨٨,٦	٩٢,٢	٨٨,٦	٨٩,٨	٩٠,٧	٧٥,٢	الاختصاصيون
٨٩,١	٩٥,١	٩١,١	١٠٥,١	٩٣,٠	٦٨,٣	الفنيون والاختصاصيون المساعدون
٩٠,٩	٩٣,٧	٩٠,٩	٩٠,٠	٩٥,٢	٨٠,١	الكتبة
٩٦,١	٥٨,٦	١٠٠,٠	٤٩,٧	١٠٩,٦	٥٥,٨	العاملون في الخدمات والباقة في المحلات التجارية والأسواق
٠,٠	٠,٠	٠,٠	٠,٠	٠,٠	٠,٠	العمال المهرة في الزراعة وصيد الأسماك
١٠٣,٨	٦٢,٣	٩٦,٢	٦٧,٠	٩٨,١	٨٠,٠	العاملون في الحرف وما إليها من المهن
٩٦,٢	١٠٥,٦	٩٢,٢	٧٤,١	٩٦,٤	٨٠,١	مشغلو الآلات والمعدات ومجموعها
١٠٩,٦	٥٢,٦	١٠٩,٦	٥٨,٣	١٠٩,٣	٦٨,١	المهن العادية
١٠٢,٠	٨٤,٥	١٠٦,١	٨١,٩	١٠٣,٩	٧٧,٣	المجموع

بالنسبة للنشاط الاقتصادي يتبين من خلال جدول رقم (٨/٤) أن متوسط الأجور الشهرية للإناث بالنسبة إلى الذكور يكون في صالح الإناث في بعض الأنشطة التي بدأت تبرز فيها خلال السنوات القليلة الماضية، حيث بلغت النسبة ٣٤٣,٢% في التشييد و ١٩٤,١% في أنشطة الصناعات التحويلية و ١٦٩% في الفنون والترفيه والتسلية. على الرغم من ارتفاع متوسط الأجر الشهري بالنسبة للإناث في تلك الأنشطة الاقتصادية إلا أن عددهن قليل فيها وقد يكون ذلك من أسباب ارتفاع أجورهن مقارنة بأجور الذكور.

(٤) تعرف ساعات العمل الأسبوعية بأنها: " ساعات العمل الفعلية المؤداة خلال أسبوع المسح ويشمل ساعات العمل العادية والساعات الإضافية (عمل إضافي) وأن متوسط الساعات المؤداة هي المتوسط لكافة الأشخاص المشتغلين " .

جدول رقم (٨/٤): متوسط الأجر الشهري وساعات العمل الأسبوعية للإناث
بالنسبة إلى الذكور حسب النشاط الاقتصادي خلال الفترة (٢٠١١- ٢٠١٣)

٢٠١٣		٢٠١٢		٢٠١١		المهنة
متوسط ساعات عمل الإناث/ الذكور	متوسط أجر الإناث/ الذكور	متوسط ساعات عمل الإناث/ الذكور	متوسط أجر الإناث/ الذكور	متوسط ساعات عمل الإناث/ الذكور	متوسط أجر الإناث/ الذكور	
٠,٠	٠,٠	٩٤,١	٦٧,٠	١٠٣,٧	٨٧,٧	الزراعة والحراجه وصيد الأسماك
٨٨,٩	١٠٩,٢	٨٩,١	١٢٩,٣	٨٣,٣	١٢٠,٧	التعدين واستغلال المحاجر
٨٦,٠	١٩٤,١	٨٢,٧	١٩٢,٥	١٠٠,٠	١٥٦,٣	الصناعة التحويلية
٩٣,٣	٨٩,٢	٩٣,٥	٧٩,٤	٩٠,٩	٧٢,٨	إمدادات الكهرباء والغاز والبخار وتكييف الهواء
٨٤,٤	١٠٧,٠	٨٧,٠	١٢٣,٤	٠,٠	٠,٠	إمدادات المياه وأنشطة الصرف وإدارة النفايات ومعالجتها
٨٤,٩	٣٤٣,٢	٨٦,٨	٣٠٩,١	٨٢,١	٢٣٠,٦	التشييد
٩٠,٤	١٢٧,٤	٩٦,٠	١٢٠,٢	٩٠,٢	١٤٥,٢	تجارة الجملة والتجزئة: إصلاح المركبات ذات المحركات والدراجات
٩١,٧	١٢٧,٣	٩٥,٧	١٣١,٢	٨٦,٠	١١٨,٠	النقل والتخزين
٩٢,٢	١٠٨,٦	٩٤,٣	١٤٢,٧	٩٢,٧	١٤١,٤	أنشطة خدمات الإقامة والطعام
٩٣,٢	٨٦,٠	٩٣,٢	٩٤,١	٩٥,٥	٨١,٣	المعلومات والاتصالات
٩٣,٠	٨٤,٨	٩٧,٦	٨٩,٢	٩٥,١	٧٥,٦	الأنشطة المالية وأنشطة التأمين
٨٣,٣	١١٨,١	٨٧,٢	١٢٣,٦	٨٩,٦	١١٤,٣	الأنشطة العقارية
٧٨,٦	١٥٣,٦	٧٨,٩	١٥٧,٢	٩١,٨	١٣٣,٢	الأنشطة المهنية والعلمية والتقنية
٩٥,٩	١٢٣,٢	٨٤,٦	٢١٥,٣	٩٢,٠	١١٧,٤	أنشطة الخدمات الإدارية وخدمات الدعم
٩٥,١	٨٢,٤	٩٥,٠	٨٤,٢	٩٧,٤	٨٨,٠	الإدارة العامة والدفاع: والضمان الاجتماعي الإلزامي
٩٠,٥	١٠٢,٣	٩٥,١	٩٩,٠	٩٥,٠	٨٣,٤	التعليم
٩٠,٩	١٠٠,٨	٩٥,٢	١٠٠,٩	٩٠,٩	٧٩,٧	الأنشطة في مجال صحة الإنسان والعمل الاجتماعي
٩٥,٣	١٦٩,٠	٩٢,٩	١٥٩,٦	٩٧,٦	٩٦,٩	الفنون والترفيه والتسليه
٩٢,٥	١٥٤,٥	١٠٠,٠	١٤٨,٢	٦٩,٨	١٧٥,٣	أنشطة الخدمات الأخرى
١٠٩,٦	١٠٥,٣	١٠٩,٦	١٠٨,٦	١٠١,٧	١٠٠,٢	أنشطة الأسر المعيشية التي تستخدم أفراداً
٨٢,٥	٨٩,٢	٩٠,٠	١١٢,٧	٨٨,١	١١٣,٢	أنشطة المنظمات والهيئات غير الخاضعة للولاية القضائية الوطنية
١٠٢,٠	٨٤,٥	١٠٦,١	٨١,٩	١٠٣,٩	٧٧,٣	المجموع

يتبين من جدول رقم (٩/٤) حصة الوظائف المدفوعة الأجر في القطاع الزراعي حسب الجنس وأن هناك انخفاضاً واضحاً في حصة الوظائف المدفوعة الأجر في القطاع غير الزراعي لدى الإناث مقابل الذكور، ويعود ذلك إلى زيادة أعداد العمالة الوافدة والتي أغلبها من الذكور، حيث بلغت حصة الإناث ١٢,٨ % سنة ٢٠١٣ .

جدول رقم (٩/٤): حصة الوظائف المدفوعة الأجر في القطاع غير الزراعي
حسب الجنس خلال الفترة (٢٠١١- ٢٠١٣)

السنة	الإناث	الذكور
٢٠١١	١٢,٢	١٠,١,٦
٢٠١٢	١٢,٧	٨٧,٣
٢٠١٣	١٢,٨	٨٧,٢

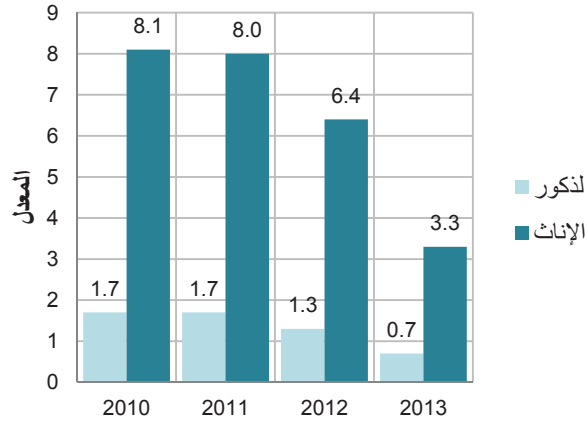
٤- معدل البطالة

بلغ معدل البطالة للإناث (١٥ سنة فأكثر) ١,٥% في سنة ٢٠١٣ مقارنة بمعدل البطالة للذكور (١٥ سنة فأكثر) ٠,١%. بينما بلغ معدل البطالة للإناث القطريين (١٥ سنة فأكثر) ٣,٣% في المقابل كان معدل بطالة الذكور القطريين (١٥ سنة فأكثر) ٠,٧%. وقد انخفضت الفجوة بين الجنسين من ٢٧% سنة ٢٠١٠ إلى ١٥% سنة ٢٠١٣.

جدول رقم (١٠/٤): معدل البطالة (١٥ سنة فأكثر) حسب الجنس والجنسية ومؤشر المساواة بين الجنسين خلال الفترة (٢٠١٠-٢٠١٣)

السنة	قطري		المجموع		مؤشر المساواة بين الجنسين
	الإناث	الذكور	الإناث	الذكور	
٢٠١٠	٨,١	١,٧	٢,٧	٠,١	٢٧,٠
٢٠١١	٨,٠	١,٧	٣,٣	٠,٢	١٦,٥
٢٠١٢	٦,٤	١,٣	٢,٨	٠,١	٢٨,٠
٢٠١٣	٣,٣	٠,٧	١,٥	٠,١	١٥,٠

شكل رقم (٥/٤): معدل البطالة للقطريين حسب الجنس خلال الفترة (٢٠١٠-٢٠١٣)

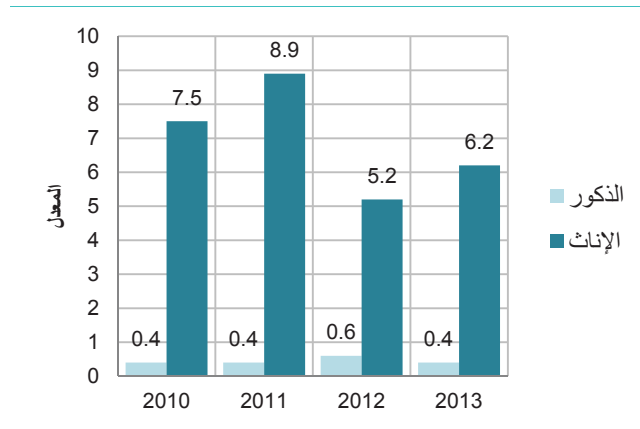


يتبين من جدول رقم (١١/٤) أن معدل البطالة لدى الشباب في الفئة العمرية (١٥-٢٤ سنة)، مرتفع لدى الإناث مقارنة بالذكور (٦,٢% مقابل ٠,٤% على التوالي) سنة ٢٠١٣، وقد انخفضت نسبة البطالة لدى الإناث من ٧,٥% إلى ٦,٢% مع بقائها ثابتة بالنسبة للذكور.

جدول رقم (١١/٤): معدل البطالة للشباب في الفئة العمرية (١٥-٢٤ سنة) حسب الجنس ومؤشر المساواة بين الجنسين خلال الفترة (٢٠١٠-٢٠١٣)

السنة	الإناث	الذكور	مؤشر المساواة بين الجنسين
٢٠١٠	٧,٥	٠,٤	١٨,٨
٢٠١١	٨,٩	٠,٤	٢٢,٣
٢٠١٢	٥,٢	٠,٦	٨,٧
٢٠١٣	٦,٢	٠,٤	١٥,٥

شكل رقم (٦/٤): معدل البطالة للشباب في الفئة العمرية (١٥-٢٤ سنة)
حسب الجنس خلال الفترة (٢٠١٠-٢٠١٣)



٥- السكان غير النشيطين اقتصادياً

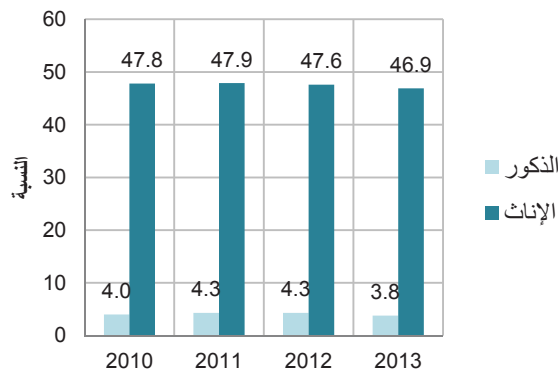
السكان غير النشيطين اقتصادياً حسب الجنس

بلغت نسبة السكان غير النشيطين اقتصادياً من إجمالي السكان (١٥ سنة فأكثر) ١٢,٨% سنة ٢٠١٣. أما بالنظر إلى التوزيع النسبي لغير النشيطين اقتصادياً حسب الجنس فإنه يتبين من جدول رقم (١٢/٤) وجود فجوة واضحة بين الجنسين، حيث تشكل الإناث ٤٦,٩% مقابل ٣,٨% للذكور سنة ٢٠١٣. على الرغم من ذلك نجد انخفاضاً في نسبة الإناث غير النشيطات اقتصادياً من إجمالي الإناث (١٥ سنة فأكثر)، حيث انخفضت من ٤٧,٨% سنة ٢٠١٠ إلى ٤٦,٩% سنة ٢٠١٣ الأمر الذي يدل على زيادة مشاركة الإناث في سوق العمل.

جدول رقم (١٢/٤): التوزيع النسبي للسكان غير النشيطين اقتصادياً (١٥ سنة فأكثر)
حسب الجنس خلال الفترة (٢٠١٠-٢٠١٣)

السنة	٢٠١٠	٢٠١١	٢٠١٢	٢٠١٣
الإناث	٤٧,٨	٤٧,٩	٤٧,٦	٤٦,٩
الذكور	٤,٠	٤,٣	٤,٣	٣,٨
المجموع	١٣,٠	١٣,٣	١٣,٥	١٢,٨

شكل رقم (٧/٤): التوزيع النسبي للسكان غير النشيطين اقتصادياً (١٥ سنة فأكثر)
حسب الجنس خلال الفترة (٢٠١٠-٢٠١٣)



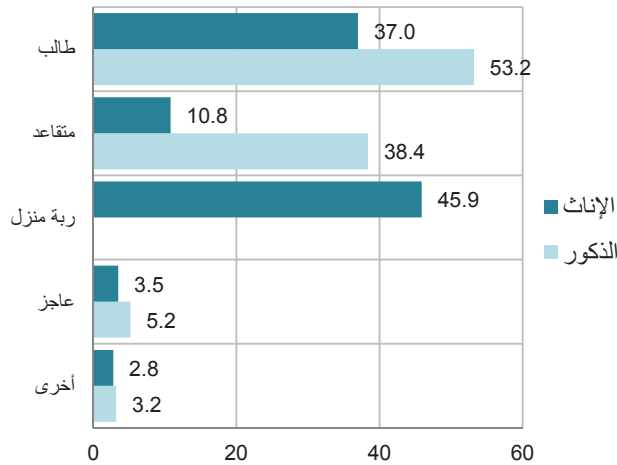
السكان غير النشيطين اقتصادياً حسب سبب عدم النشاط

يتبين من جدول رقم (٤ / ١٣) أن النسبة الأكبر من السكان القطريين غير النشيطين اقتصادياً هم من الطلاب الذكور والذين يشكلون ٥٣,٢% بينما النسبة الأكبر من الإناث هن من ربات البيوت واللاتي يشكلن ٤٥,٩% من إجمالي القطريات غير النشيطات اقتصادياً سنة ٢٠١٣.

جدول رقم (٤/١٣): التوزيع النسبي للسكان غير النشيطين اقتصادياً (١٥ سنة فأكثر) حسب الجنس والجنسية وسبب عدم النشاط خلال الفترة (٢٠١٠- ٢٠١٣)

٢٠١٣		٢٠١٢		٢٠١١		٢٠١٠		سبب عدم النشاط
المجموع	قطري	المجموع	قطري	المجموع	قطري	المجموع	قطري	
الذكور	الإناث	الذكور	الإناث	الذكور	الإناث	الذكور	الإناث	
٠,٠	٦٥,٥	٠,٠	٤٥,٩	٠,٠	٦٤,٨	٠,٠	٤٦,٦	ربة منزل
٦٩,٣	٢٦,٠	٥٣,٢	٣٧,٠	٦٧,٥	٢٧,١	٥١,٨	٣٦,٤	طالب متفرغ
٦,٠	١,٧	٥,٢	٣,٥	٦,٦	٢,٠	٤,٨	٣,٨	عاجز
١٨,٩	٣,٧	٣٨,٤	١٠,٨	١٩,٢	٣,٧	٣٨,٦	١٠,٥	متقاعد
٥,٨	٣,١	٣,٢	٢,٨	٦,٧	٢,٤	٤,٨	٢,٧	أخرى
١٠٠	١٠٠	١٠٠	١٠٠	١٠٠	١٠٠	١٠٠	١٠٠	المجموع

شكل رقم (٤/٨): التوزيع النسبي للسكان القطريين غير النشيطين اقتصادياً (١٥ سنة فأكثر) حسب الجنس وسبب عدم النشاط، سنة ٢٠١٣



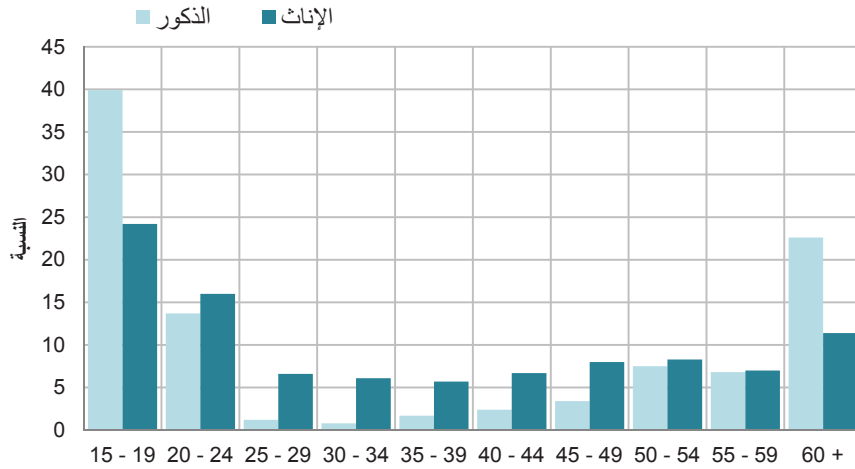
السكان غير النشيطين اقتصادياً حسب الفئات العمرية

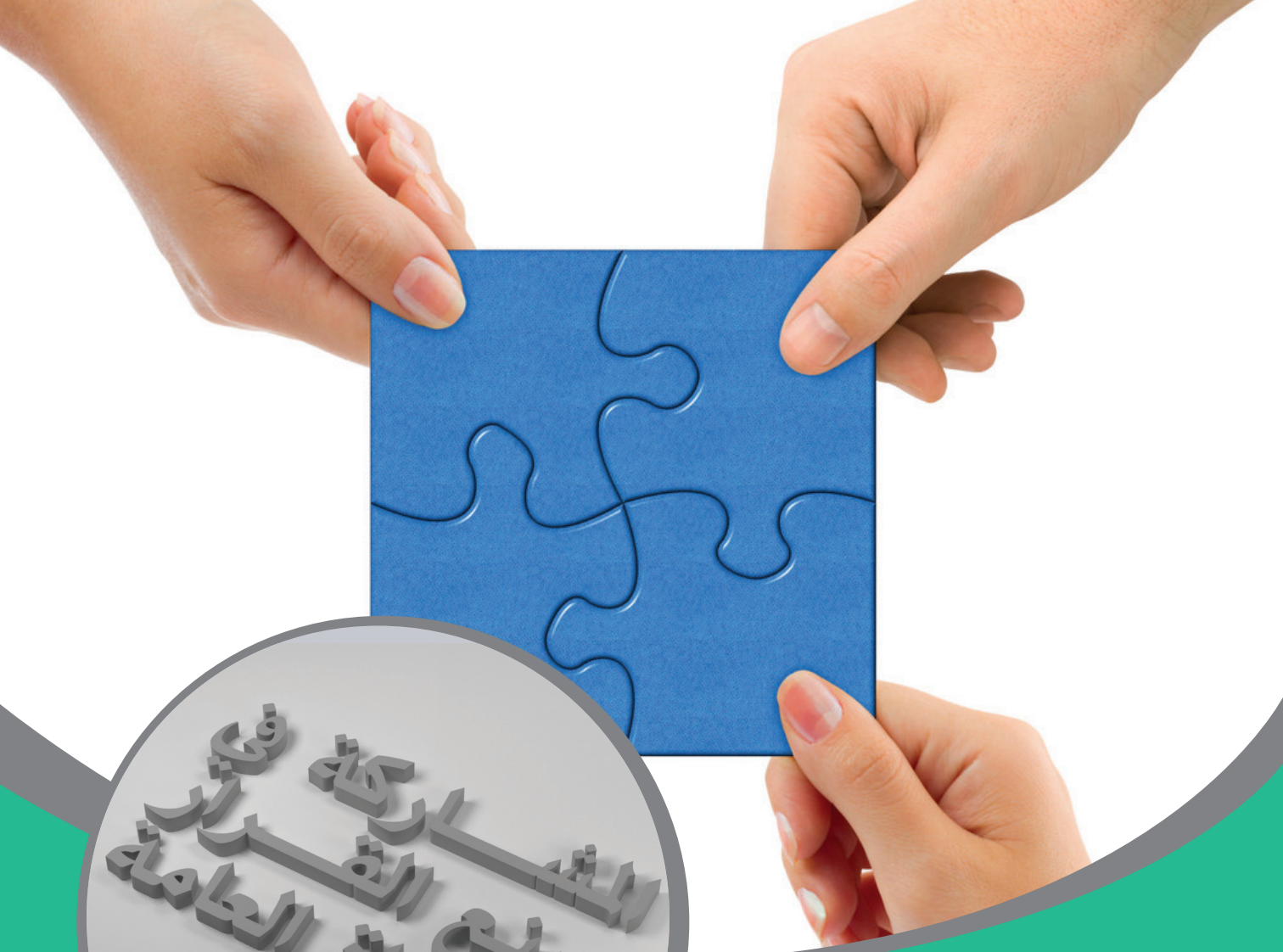
يشير جدول رقم (٤ / ١٤) إلى ارتفاع نسبة السكان غير النشيطين اقتصادياً في الفئة العمرية (١٥ - ١٩ سنة) عن بقية الفئات العمرية لارتباط هذه الفئة بمقاعد الدراسة، حيث بلغت نسبة الذكور القطريين غير النشيطين اقتصادياً ٣٩,٩% مقابل ٢٤,٢% للإناث سنة ٢٠١٣، تليها الفئة العمرية (٢٠ - ٢٤ سنة) ويرجع ذلك إلى وجود أغلبهم على مقاعد الدراسة الجامعية ثم الفئة العمرية ٦٠ سنة فأكثر وهو الأمر الذي يرتبط بسن التقاعد في دولة قطر. بينما يلاحظ انخفاض نسبة السكان غير النشيطين اقتصادياً في الفئات العمرية (٢٥ - ٥٩ سنة) حيث تعتبر هذه الفئات العمرية في سن العمل والإنتاج.

جدول رقم (١٤/٤): التوزيع النسبي للسكان غير النشيطين اقتصادياً (١٥ سنة فأكثر)
حسب الجنس والجنسية والفئات العمرية خلال الفترة (٢٠١٠-٢٠١٣)

٢٠١٣				٢٠١٢				٢٠١١				٢٠١٠				فئات العمر
المجموع		قطري		المجموع		قطري		المجموع		قطري		المجموع		قطري		
الذكور	الإناث	الذكور	الإناث	الذكور	الإناث	الذكور	الإناث	الذكور	الإناث	الذكور	الإناث	الذكور	الإناث	الذكور	الإناث	
٤٨,٧	١٧,٤	٣٩,٩	٢٤,٢	٤٥,١	١٨,٧	٣٢,٥	٢٤,٨	٥٣,٢	١٩,٦	٤٣,١	٢٦,٧	٥٢,٢	١٧,٥	٤٥,٥	٢٤,٦	١٩ - ١٥
١٩,٢	١٢,٢	١٣,٧	١٦,٠	١٩,٤	١١,٧	١٦,٦	١٣,٧	١٦,٢	١١,٨	١٣,٩	١٤,٤	١٨,٧	١٣,٢	١٤,٠	١٤,٥	٢٤ - ٢٠
٢,٠	١١,٨	١,٢	٦,٦	٣,٨	١١,٢	٣,٨	٦,٩	٣,٠	١١,٧	٣,٢	٧,٢	٤,٦	١٣,٤	٣,٣	٨,٨	٢٩ - ٢٥
١,٤	١٣,٤	٠,٨	٦,١	٢,٥	١٢,٥	٢,٢	٦,١	١,٩	١٣,٠	٢,١	٥,٦	١,٨	١٢,٩	١,٦	٦,١	٣٤ - ٣٠
١,٧	١١,٨	١,٧	٥,٧	٢,١	١١,٠	٢,٦	٥,٨	١,١	١١,٦	١,٦	٦,٢	١,٢	١٠,٧	١,٥	٥,٧	٣٩ - ٣٥
١,٣	٩,٢	٢,٤	٦,٧	٢,٠	٩,٥	٣,٤	٦,٩	١,٦	٩,٠	٢,٦	٦,٦	١,٥	٨,٧	٢,٢	٦,٧	٤٤ - ٤٠
١,٨	٨,٠	٣,٤	٨,٠	٢,٤	٧,٩	٣,٧	٨,٥	١,٧	٧,٢	٣,١	٨,٦	٢,٠	٧,٢	٣,٣	٧,٨	٤٩ - ٤٥
٤,١	٦,٧	٧,٥	٨,٣	٤,٤	٦,٠	٧,٨	٧,٨	٣,٨	٥,٩	٦,٢	٨,٥	٣,٥	٦,٠	٥,٩	٨,٢	٥٤ - ٥٠
٣,٤	٤,١	٦,٨	٧,٠	٣,٧	٤,٨	٧,٠	٧,٠	٣,٨	٤,٥	٦,٥	٧,١	٣,٤	٤,٠	٥,٧	٥,٩	٥٩ - ٥٥
١٦,٤	٥,٤	٢٢,٦	١١,٤	١٤,٦	٦,٧	٢٠,٤	١٢,٥	١٣,٧	٥,٧	١٧,٧	٩,١	١١,١	٦,٣	١٧,١	١١,٨	+ ٦٠
١٠٠	١٠٠	١٠٠	١٠٠	١٠٠	١٠٠	١٠٠	١٠٠	١٠٠	١٠٠	١٠٠	١٠٠	١٠٠	١٠٠	١٠٠	١٠٠	المجموع

شكل رقم (٩/٤): التوزيع النسبي للسكان القطريين غير النشيطين اقتصادياً
حسب الجنس والفئات العمرية، سنة ٢٠١٣





الفصل الخامس

١- المشاركة في صنع القرار

الهيئات التشريعية

يتولى مجلس الشورى سلطة التشريع في دولة قطر، ويتألف من ٤٥ عضواً ولم يميز الدستور الدائم للدولة ونظام الحكم الأساسي الذي سبقه بين الذكور والإناث في الحقوق والواجبات ولم يشترط الذكورة لعضوية مجلس الشورى، إلا أن واقع الحال يبين ضعف مشاركة الإناث في الحياة السياسية حيث لم تُمثل المرأة في عضوية مجلس الشورى.

هذا وكانت أول ممارسة انتخابية للمرأة والرجل على حد سواء في سنة ١٩٩٩ حينما شارك لأول مرة كناخبين ومرشحين في انتخابات المجلس البلدي المركزي في دورته الأولى، وقد تميزت تلك الدورة بارتفاع نسبة المقترعين إلى إجمالي الناخبين المسجلين من الجنسين ٧٧,٤% للإناث و ٨١,٥% للذكور ومن جانب آخر شاركت فيها ست سيدات بترشيح أنفسهن بالرغم من عدم فوز أي منهن، ثم تراجعت نسبة المقترعين إلى إجمالي الناخبين المسجلين من الجنسين بشكل واضح في انتخابات الدورة الثانية إلى ٢٧% بالنسبة للإناث و ٣٦,٢% للذكور بالرغم من النجاح الذي تحقق للمرأة في الدورة الثانية بدخولها المجلس المركزي لأول مرة من خلال فوز سيدة واحدة لتشغل بذلك مقعداً في المجلس البلدي المكون من ٢٩ عضواً. وفي الدورة الثالثة سنة ٢٠٠٧ ارتفعت نسبة المقترعين إلى إجمالي الناخبين لتصل إلى ٥١,٨% للإناث و ٤٧,٥% للذكور وقد ترشح في هذه الدورة ثلاث سيدات فازت إحداهن. أما في الدورة الرابعة سنة ٢٠١١ فقد تراجعت نسبة المقترعين إلى إجمالي الناخبين المسجلين من الجنسين إلى ٣٧,٧% للإناث و ٤٥,٥% للذكور.

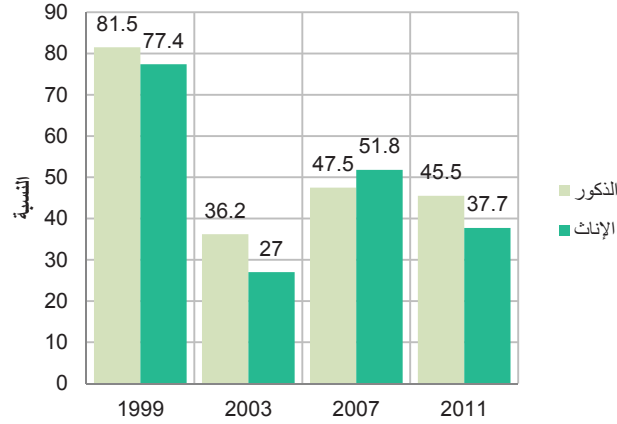
جدول رقم (١/٥): المشاركة السياسية في انتخابات المجلس البلدي المركزي

حسب الجنس خلال دوراته الأربع للفترة (١٩٩٩ - ٢٠١١)

الدورة الرابعة ٢٠١١		الدورة الثالثة ٢٠٠٧		الدورة الثانية ٢٠٠٣		الدورة الأولى ١٩٩٩		البيان
الذكور	الإناث	الذكور	الإناث	الذكور	الإناث	الذكور	الإناث	
١٦,٤٤١	١٦,٣٣١	١٤,٥٣١	١٣,٦٠٨	١٣,١٢٤	١١,٠٥٥	١٢,٣٣٠	٩,٦٦٥	الناخبون
٧,٤٨٦	٦,١٢٠	٦,٩٠٥	٧,٠٥٤	٤,٧٥٧	٢,٩٨٥	١٠,٠٤٧	٧,٤٨٤	المقترعون
٩٧	٤	١١٣	٣	٨٣	١	٢٢٥	٦	المرشحون
٢٨	١	٢٨	١	٢٨	١	٢٩	٠	المنتخبون
٥٠,٣	٤٩,٧	٥١,٦	٤٨,٤	٥٤,٣	٤٥,٧	٥٦,١	٤٣,٩	الناخبون
٥٥,٠	٤٥,٠	٤٩,٥	٥٠,٥	٦١,٤	٣٨,٦	٥٧,٣	٤٢,٧	المقترعون
٩٦,٠	٤٠,٠	٩٧,٤	٢,٦	٩٨,٨	١,٢	٩٧,٤	٢,٦	المرشحون
٩٦,٦	٣,٤	٩٦,٦	٣,٤	٩٦,٦	٣,٤	١٠٠	٠,٠	المنتخبون

وأهم ما يمكن استنتاجه من المشاركة في انتخابات المجلس البلدي في دوراته الأربع المبينة في الجدول رقم (١/٥)، أنه وبالرغم من تواضع نسبة تمثيل المرأة القطرية في المجلس البلدي ٣,٤% وعدم تطور هذه النسبة في الدورة الرابعة، إلا أن مشاركتها في الحياة السياسية أصبحت حقيقة، وأن مشاركتها في التجربة الديمقراطية تطورت من خلال ارتفاع نسبة الناخبات والمقترعات سنة ٢٠١١ عما كانت عليه سنة ١٩٩٩، ومن المتوقع أن تزيد هذه المشاركة خلال انتخابات المجلس البلدي القادمة نتيجة لارتفاع الوعي لدى المرأة القطرية من ناحية واكتسابها الخبرات من خلال الدورات السابقة من ناحية أخرى.

شكل رقم (١/٥): نسبة المقترعين إلى إجمالي الناخبين في انتخابات المجلس البلدي المركزي خلال دوراته الأربع ، للفترة (١٩٩٩- ٢٠١١)



المؤسسات الحكومية والمؤسسات الخاصة

تبين مسيرة السنوات الماضية بشكل جلي وجود إرادة سياسية داعمة لتمكين المرأة القطرية وتعزيز مشاركتها على مستوى صنع القرار في الحكومة وتجسد ذلك من خلال تعيين عدد من الإناث في مواقع صنع القرار منها تعيين أول وزيرة للتعليم والتعليم العالي في دولة قطر من سنة ٢٠٠٣ إلى سنة ٢٠٠٩ (وهي أول خليجية تشغل هذا المنصب)، ووزيرة للصحة في الفترة ٢٠٠٨ إلى ٢٠٠٩. كما تتولى المرأة القطرية حالياً مناصب قيادية عليا كرئيس مجلس الإدارة في مؤسسة قطر للتربية والعلوم وتنمية المجتمع، ورئيس مجلس أمناء هيئة متاحف قطر، ورئيس جامعة قطر، ووزيرة للاتصالات وتكنولوجيا المعلومات وهي أول امرأة تشغل هذا المنصب. كما تشارك العديد من السيدات في مجالس إدارة المجالس العليا والمؤسسات والهيئات الحكومية.

كما استطاعت المرأة القطرية أن تشغل بعض الوظائف الدبلوماسية في وزارة الخارجية، وقد شهد مطلع سنة ٢٠١٠ تعيين أول قطرية برتبة سفير. كما تشغل المرأة القطرية مناصب قيادية في بعثات الدولة في الخارج، ويمثلن الدولة في المنظمات الدولية، لاسيما تلك العاملة في مجال حقوق الإنسان والتنمية الاجتماعية. ويتركز تمثيل المرأة في المواقع القيادية في الوزارات والمؤسسات ذات الطابع الاجتماعي في حين يغيب تمثيل المرأة في الوزارات السياسية والاقتصادية والقانونية، مما يعني أن المرأة لا زالت تواجه صعوبات الاندماج في هذه القطاعات أو التأثير فيها. كما يلاحظ بشكل عام من جدول رقم (٢/٥) ارتفاع نسبة الإناث القطريات اللواتي يقمن بإدارة المشاريع والأعمال في مختلف قطاعات الاقتصاد ولاسيما في القطاع الحكومي إذ بلغت نسبتهن ٢٧,٠% سنة ٢٠١٣ من إجمالي مديري المشاريع والأعمال في القطاع مقارنة بـ ٧٣,٠% للذكور. تمثل نسبة الإناث القطريات اللواتي يقمن بإدارة مشاريع في القطاع الخاص ١٧%.

جدول رقم (٢/٥): التوزيع النسبي لمديري المشاريع والأعمال القطريين حسب الجنس في بعض القطاعات خلال الفترة (٢٠١٠- ٢٠١٣)

القطاع	٢٠١٠		٢٠١١		٢٠١٢		٢٠١٣	
	الذكور	الإناث	الذكور	الإناث	الذكور	الإناث	الذكور	الإناث
إدارة حكومية	٢٧,٧	٢٢,٣	٢٧,٢	٧٢,٨	٢٨,١	٧١,٩	٢٧,٠	٧٣,٠
مؤسسة/شركة حكومية	١٢,٨	٨٧,٢	١٢,٠	٨٨,٠	١٣,٢	٨٦,٨	٢٦,٤	٧٣,٦
مختلط	١٤,٢	٨٥,٨	٧,٨	٩٢,٢	١٣,٤	٨٦,٦	١٥,٩	٨٤,١
خاص	١٠,٦	٨٩,٤	٨,٤	٩١,٦	٢٤,٠	٧٦,٠	١٧,٠	٨٣,٠

مؤسسات المجتمع المدني

تلعب مؤسسات المجتمع المدني دوراً في تعزيز المشاركة المجتمعية في الشؤون العامة، وفي صياغة السياسات الكلية، وحماية الحقوق، وإيصال الخدمات الاجتماعية. لذلك فإن مشاركة المرأة في هذه المؤسسات تعبر عن وعيها الاجتماعي والسياسي، كما أن مساهمتها في صنع القرار في هذه المؤسسات مهمة لأنها تمكنها من التأثير على صياغة تلك السياسات، ولاسيما تلك المتصلة بشؤونها. ويبين الجدول رقم (٣/٥) نسبة تمثيل الإناث في مجالس إدارات عينة مختارة من مؤسسات المجتمع المدني كالجمعيات الأهلية والمؤسسات الخاصة ذات النفع العام، حيث تتأسس الإناث نحو ٢٠% من مجالس إدارات هذه المؤسسات، ويمثلن ٣٧% من إجمالي الأعضاء في مجالس إدارتها.

جدول رقم (٣/٥):رئاسة وعضوية مجالس الإدارة في عدد من مؤسسات المجتمع المدني حسب الجنس خلال الفترة (٢٠١١-٢٠١٣)

٢٠١٣		٢٠١٢		٢٠١١		مؤسسات المجتمع المدني						
الرئيس		أعضاء مجلس الإدارة		الرئيس		أعضاء مجلس الإدارة						
الذكور	الإناث	الذكور	الإناث	الذكور	الإناث	الذكور	الإناث					
١	-	٧	-	١	-	٧	-	٠	٧	٠	جمعية قطر الخيرية	
١	-	-	٣	١	-	-	٣	١	-	-	٤	المركز الثقافي للطفولة
١	-	٢	٢	١	-	٢	٢	١	٠	٣	٢	الجمعية القطرية للسكري
١	-	٤	-	١	-	٤	-	١	٠	٨	١	الهلال الأحمر القطري
١	-	٦	٣	١	-	٦	٣	١	٠	٦	٣	الجمعية القطرية لتأهيل ذوي الاحتياجات الخاصة
١	-	٣	-	١	-	٦	١	١	٠	١٠	١	نادي الجسرة الثقافي والاجتماعي
١	-	٢	١	١	-	٢	١	١	٠	٥	٢	مركز أصدقاء البيئة
-	١	٣	-	-	١	٣	-	٠	١	٣	٠	مركز قطر للعمل التطوعي
١	-	-	٥	١	-	٣	-	١	٠	٧	٠	مؤسسة جاسم وحمد بن جاسم الخيرية ^(٥)
-	١	٢	٣									المؤسسة القطرية للعمل الاجتماعي ^(٦)
٨	٢	٢٩	١٧	٨	١	٣٣	١٠	٨	١	٤٩	١٣	المجموع

(٥) تم تغيير اسم مؤسسة الشيخ جاسم بن جبر آل ثاني الخيرية إلى مؤسسة جاسم وحمد بن جاسم الخيرية.

(٦) توضيح أن مجالس الإدارات للمراكز تم دمجها في مجلس إدارة واحدة للمؤسسة القطرية للعمل الاجتماعي التي تم تأسيسها سنة ٢٠١٣ وتشمل الجهات التالية: المؤسسة القطرية للحماية والتأهيل الاجتماعي (حماية الطفل والمرأة - مكافحة الاتجار بالبشر - التأهيل الاجتماعي العوين) ومركز الاستشارات العائلية ودار الإنماء الاجتماعي والمؤسسة القطرية لرعاية المسنين - إحسان والمؤسسة القطرية لرعاية الأيتام - دريمة ومركز الشفلح.

٢- المشاركة في الحياة العامة

النظام والأمن العام

بلغت نسبة الإناث المحاميات^(٧) نحو ١٣,٩% من إجمالي المحامين القطريين سنة ٢٠١٣، وهي نسبة مشجعة حيث أن أول امرأة قطرية عملت في سلك المحاماة كانت سنة ٢٠٠٠. وقد دخلت المرأة سنة ٢٠١٠ مهن القضاة والنيابة العامة، كما أنها تشارك وبصورة واضحة في العديد من إدارات وزارة الداخلية كإدارة المرور والدوريات وإدارة الجوازات.

جدول رقم (٤/٥): عدد القطريين في النيابة العامة ومهن القضاة ومساعدتهم والمحاماة حسب الجنس خلال الفترة (٢٠١٠-٢٠١٣)

٢٠١٣		٢٠١٢		٢٠١١		٢٠١٠		البيان
الذكور	الإناث	الذكور	الإناث	الذكور	الإناث	الذكور	الإناث	
٨٤	٣	٧٩	٣	٧٨	٣	٩٦	٣	أعضاء النيابة العامة ومساعدوهم
٢١٧	٣	٢١١	٣	٢٠٠	٢	١٠٣	٢	القضاة ومساعدوهم
١١٨	١٩	١١٠	١٨	١٠٧	١٧	٩٩	١٨	المحاماة

الإعلام

يعتبر النشاط الإعلامي أحد الأنشطة الهامة في المجتمع القطري، ومشاركة المرأة القطرية في وسائل الإعلام يعزز من مكانتها في الحياة العامة، لاسيما وأن الدولة قد رفعت الرقابة عن وسائل الإعلام، وأصبح المواطن القطري يتمتع بحق التعبير عن رأيه في كل الوسائل الإعلامية المتاحة. ولعل أهمها هي الصحافة. ويبين الجدول رقم (٥/٥) المشاركة في الصحف والمجلات حسب الجنس والجنسية خلال الفترة من سنة ٢٠١٠ إلى سنة ٢٠١٣ ويتضح بأن الذكور القطريين يشغلون المناصب العليا للصحف والمجلات بينما تتركز المرأة القطرية في وظيفة محرر ومراسل. وكذلك تتركز مشاركة المرأة القطرية في كتابة المقالات الثابتة في الصحف اليومية الأربعة.

جدول رقم (٥/٥): المشاركة في تحرير الصحف والمجلات حسب الجنس والجنسية خلال الفترة (٢٠١٠-٢٠١٣)

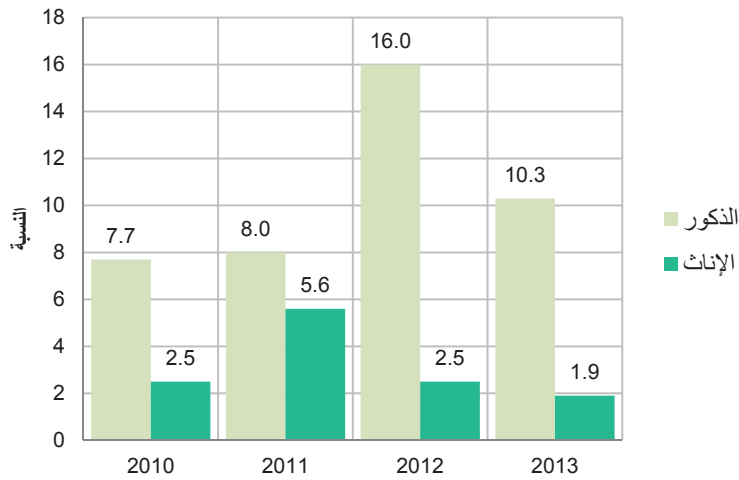
المجموع		قطري		السنة	الوظيفة
الذكور	الإناث	الذكور	الإناث		
١٠	٠	١٠	٠	٢٠١٠	رئيس ونائب رئيس تحرير
٩	٠	٩	٠	٢٠١١	
١٢	٠	١١	٠	٢٠١٢	
٩	٠	٩	٠	٢٠١٣	
١٢	٠	٤	٠	٢٠١٠	مدير ونائب مدير تحرير
٩	١	٤	٠	٢٠١١	
١٣	١	٨	٠	٢٠١٢	
١٢	٠	٨	٠	٢٠١٣	
٦	١	١	٠	٢٠١٠	سكرتير تحرير

(٧) يشمل المشتغلين ومن هم تحت التدريب.

المجموع		قطري		السنة	الوظيفة
الذكور	الإناث	الذكور	الإناث		
٦	.	.	.	٢٠١١	
٨	.	٢	.	٢٠١٢	
٩	.	.	.	٢٠١٣	
٢٩٨	٤٤	١٠	٤	٢٠١٠	محرر
٢٣٥	٤٧	١٢	١٣	٢٠١١	
٣٢٤	٣٦	٤٦	٥	٢٠١٢	
٢٧٨	٣٦	١٦	٣	٢٠١٣	
٣٥	٦	.	١	٢٠١٠	مخرج
٣٥	٢	.	٢	٢٠١١	
٣٣	٢	.	١	٢٠١٢	
٥٣	.	.	.	٢٠١٣	
٥٣	١٥	١٢	٧	٢٠١٠	مراسل
٣٦	٨	٦	٧	٢٠١١	
٨٣	١٢	١٧	٧	٢٠١٢	
٦٧	١٣	١٦	٦	٢٠١٣	
٤١٤	٦٦	٣٧	١٢	٢٠١٠	المجموع
٣٣٠	٥٨	٣١	٢٢	٢٠١١	
٤٧٣	٥١	٨٤	١٣	٢٠١٢	
٤٢٨	٤٩	٤٩	٩	٢٠١٣	
٨٦,٣	١٣,٧	٧,٧	٢,٥	٢٠١٠	النسب
٨٥,١	١٤,٩	٨,٠	٥,٦	٢٠١١	
٩٠,٣	٩,٧	١٦,٠	٢,٥	٢٠١٢	
٨٩,٧	١٠,٣	١٠,٣	١,٩	٢٠١٣	

تم اختيار المهن بناءً على تركيز القطريين العاملين في الصحف والمجلات.

شكل رقم (٢/٥): نسبة مشاركة القطريين في تحرير الصحف والمجلات خلال الفترة (٢٠١٠-٢٠١٣)



الرياضة

بدأ الاهتمام بالرياضة النسائية في دولة قطر مع بداية التعليم النظامي في الخمسينيات من القرن الماضي، وفي سنة ٢٠٠٠ شُكلت لجنة رياضة المرأة القطرية التي انضمت إلى اللجنة الأولمبية الأهلية القطرية سنة ٢٠٠١. وتهدف هذه اللجنة إلى النهوض بالرياضة النسائية والارتقاء بمستوى الأداء الرياضي، ودعم رياضة المرأة وتعزيز مشاركتها في الأنشطة الرياضية، وإيجاد الوعي الرياضي لدى الجميع بأهمية ممارسة المرأة للرياضة. وقد بدأت لجنة رياضة المرأة القطرية المشاركة في البطولات الخارجية واستطاعت أن تحقق مكسباً كبيراً في تحقيق الفوز ببعض من الاتحادات واللجان العربية والآسيوية. كما حققت المرأة فوزاً بشغل منصب رئيس لجنة رياضة المرأة القطرية. ويبين الجدول رقم (٦/٥) تطور مشاركة المرأة القطرية في مجموعة من الأنشطة الرياضية.

جدول رقم (٦/٥): المشاركة في الأنشطة الرياضية* حسب الجنس
خلال المواسم الرياضية (٢٠١١/٢٠١٠ - ٢٠١٣/٢٠١٤)

٢٠١٤/٢٠١٣		٢٠١٣/٢٠١٢		٢٠١٢/٢٠١١		٢٠١١/٢٠١٠		النشاط الرياضي
الذكور	الإناث	الذكور	الإناث	الذكور	الإناث	الذكور	الإناث	
٧٠٥	٩٠	٩٩٧	٤٣	٨٣٦	٢٣	٦٩٤	٦٣	كرة السلة
١,٧٥٠	٩٥	١,٣٥٧	١٠٧	١,٣٩٢	٢٤	١,٢٧٧	٦٠	كرة الطائرة
٤٢٤	٦٧	٤٠٢	٣٠	٣٨٦	١٢	٣٤١	٢٩	كرة الطاولة
٣٠	٣٨	٢٩	٣٢	٠	٠	٢٨	٣٨	الشطرنج
١٢٦	٨١	٠	٠	٠	٠	١١٠	٧٧	الرماية
٩٢	١٦	٨٦	١٣	١٢٣	٣٩	٥٤	١٦	الفروسية
٢,٥٦٤	١٠٠	٢,٣٦١	٤١	١,٨٣٩	١٩	١,٥٤٣	٥٢	السياحة
١٣٦	٢١٩	٦٦	٦٩	٦٦	٧١	٦٨	٩٣	الجمباز
٤٤١	٢٨٩	٤٩٩	٢٥٥	٤٢٩	١٦٢	١٨٢	١٤٢	المبارزة
٦,٢٦٨	٩٩٥	٥,٧٩٧	٥٩٠	٥,٠٧١	٣٥٠	٤,٢٩٧	٥٧٠	المجموع

*الأنشطة الرياضية المختارة



الفصل السادس

يتناول هذا الفصل تحليلاً لواقع الأشخاص ذوي الإعاقة وخصائصهم الديموغرافية بالاعتماد على نتائج التعدادات السكانية للسنوات ١٩٨٦، ١٩٩٧، ٢٠٠٤ و ٢٠١٠، ومن نتائج المسح الشامل للأشخاص ذوي الإعاقة سنة ٢٠٠٧ والبيانات من السجلات الإدارية المتعلقة بإحصاءات ذوي الإعاقة المسجلين بالمراكز المعنية بهم والخدمات التي يتلقونها من مستشفى الرميلة و إحصاءات الدمج الأكاديمي لذوي الإعاقة .

وينقسم الفصل إلى ثمانية محاور:

١. التركيبة السكانية لذوي الإعاقة.
٢. الأشخاص ذوو الإعاقة حسب نوع الإعاقة.
٣. الأشخاص ذوو الإعاقة حسب الحالة الزوجية.
٤. الأشخاص ذوو الإعاقة المسجلون بالمراكز المعنية بذوي الإعاقة.
٥. الأشخاص ذوو الإعاقة حسب الحالة التعليمية.
٦. الأشخاص ذوو الإعاقة في الدمج الأكاديمي .
٧. الأشخاص ذوو الإعاقة حسب المشاركة الاقتصادية والمهنية.
٨. الأشخاص ذوو الإعاقة الذين تلقوا خدمات من مستشفى الرميلة وموظفيها.

١- التركيبة السكانية لذوي الإعاقة

بلغ عدد الأشخاص ذوي الإعاقة ٧,٦٤٣ فرداً سنة ٢٠١٠^(٨) وهو ما يمثل نسبة ٠,٤% من إجمالي السكان، ويبين جدول رقم (١/٦) أن نسبة الأشخاص ذوي الإعاقة مرتفعة بين الذكور ولاسيما الذكور غير القطريين حيث بلغ عددهم ٢,٥٦٧، الأمر الذي يرتبط بعلاقة طردية مع تطور عدد السكان غير القطريين بشكل عام. أما توزيع الأشخاص ذوي الإعاقة القطريين حسب الجنس فالملاحظ انتشار نسبة الإعاقة بين الذكور أكثر من الإناث بسبب تعرض الذكور لإصابات العمل والحوادث بأنواعها إضافة إلى إجمام بعض الأسر عن الإفصاح عن حالات الإعاقة لدى الإناث لأسباب اجتماعية.

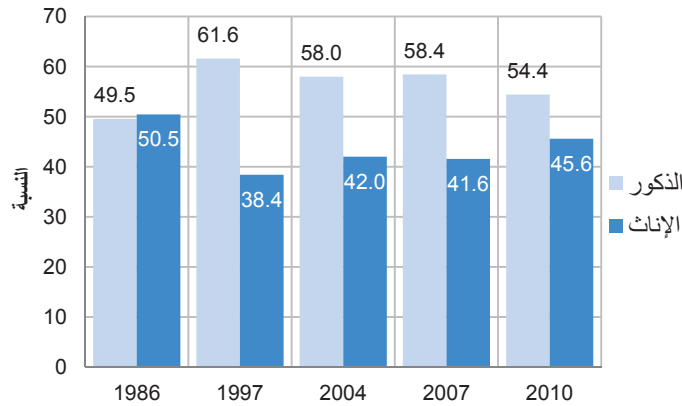
جدول رقم (١/٦): عدد الأشخاص ذوي الإعاقة حسب الجنس والجنسية خلال الفترة (١٩٨٦ - ٢٠١٠)

الجنسية	الجنس	١٩٨٦	١٩٩٧	*٢٠٠٤	٢٠٠٧	٢٠١٠
قطري	الإناث	٢٢٠	٥٦٨	١,٠٠٨	١,٠٦٦	١,٤٥٢
	الذكور	٢١٦	٩١١	١,٣٩١	١,٤٩٨	١,٧٣٣
غير قطري	الإناث	٩٨	٢٣٢	--	٦٢٩	١,٨٩١
	الذكور	١٠٠	٤٩٦	--	١,١٢٨	٢,٥٦٧

* اعتمد التعداد العام ٢٠٠٤ على المسح بالعينة لغير القطريين.

-- غير متوفر.

شكل رقم (١/٦): التوزيع النسبي للقطريين ذوي الإعاقة حسب الجنس خلال الفترة (١٩٨٦ - ٢٠١٠)



٢- الأشخاص ذوو الإعاقة حسب نوع الإعاقة

إن تحديد نوع الإعاقة وشدتها يساهم في تحديد التدابير اللازمة لمعالجتها والجدول رقم (٢/٦) يبين أن أكثر أنواع الإعاقات انتشاراً هي الإعاقات الذهنية بأنواعها المختلفة، حيث تشكل ٣٦,٥% من إجمالي الصعوبات لدى الأفراد تلمها الإعاقات الحركية بنسبة ٢١,٧%. أما عن توزيع الأشخاص ذوي الإعاقة حسب الجنس فالملاحظ أن أكثر ثلاث صعوبات انتشاراً بين الذكور والإناث على حد سواء هي الإعاقات الذهنية ثم الإعاقات الحركية فالإعاقات البصرية وهي بالنسبة للذكور ٣٤,٥%، ١٩,٨% و ١٦,٢% على التوالي، والإناث بنسبة ٣٩%، ٢٤% و ١٣% على التوالي.

(٨) في تعداد ٢٠١٠ كان إطار جمع المعلومات عن الأفراد ذوي الصعوبات وفقاً لنوع الصعوبة وشدتها درجة الصعوبة.

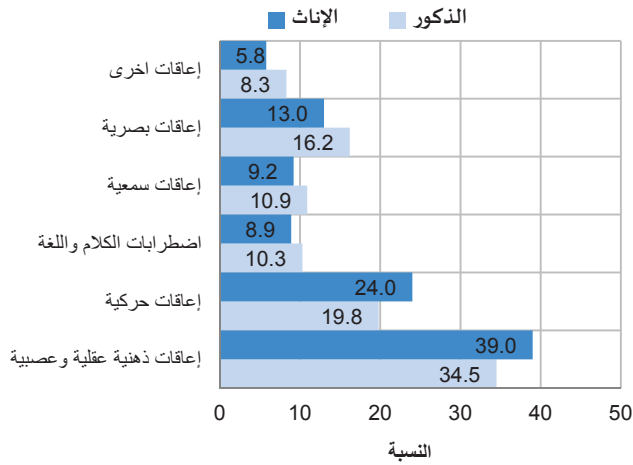
جدول رقم (٢/٦): التوزيع النسبي للقطريين ذوي الإعاقة

حسب الجنس ونوع الإعاقة، تعداد ٢٠١٠

نوع الإعاقة	الإناث	الذكور	المجموع
اضطرابات الكلام واللغة	٨,٩	١٠,٣	٩,٧
إعاقات ذهنية عقلية وعصبية	٣٩,٠	٣٤,٥	٣٦,٥
إعاقات حركية	٢٤,٠	١٩,٨	٢١,٧
إعاقات سمعية	٩,٢	١٠,٩	١٠,٢
إعاقات بصرية	١٣,٠	١٦,٢	١٤,٨
إعاقات أخرى	٥,٨	٨,٣	٧,٢
المجموع	١٠٠	١٠٠	١٠٠

شكل رقم (٢/٦): التوزيع النسبي للقطريين ذوي الإعاقة

حسب الجنس ونوع الإعاقة، تعداد ٢٠١٠



٣- الأشخاص ذوو الإعاقة حسب الحالة الزوجية

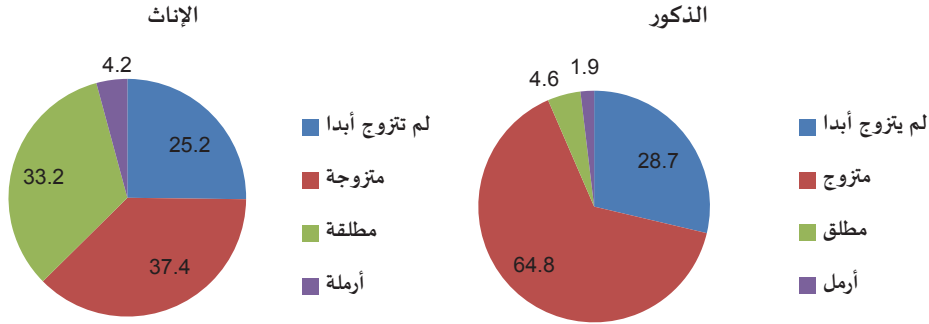
تشير إحصاءات زواج الأشخاص ذوو الإعاقة سنة ٢٠١٠ إلى ارتفاع نسبة المتزوجين من الأشخاص ذوي الإعاقة القطريين ولاسيما الذكور منهم حيث بلغت نسبتهم ٦٤,٨% من إجمالي الذكور ذوي الإعاقة (١٥ سنة فأكثر) في حين تقل فرص الزواج بالنسبة لأشخاص ذوي الإعاقة من الإناث القطريين حيث لا تتجاوز نسبتهم ٣٧,٤% من إجمالي الإناث القطريين من ذوات الإعاقة ١٥ سنة فأكثر.

جدول رقم (٣/٦): التوزيع النسبي للقطريين ذوي الإعاقة (١٥ سنة فأكثر)

حسب الجنس والحالة الزوجية، تعداد ٢٠١٠

الحالة الزوجية	الإناث	الذكور	المجموع
لم يتزوج أبداً	٢٥,٢	٢٨,٧	٢٧,١
متزوج	٣٧,٤	٦٤,٨	٥٢,٣
مطلق	٣٣,٢	٤,٦	١٧,٦
أرمل	٤,٢	١,٩	٣,٠
المجموع	١٠٠	١٠٠	١٠٠

شكل رقم (٣/٦): التوزيع النسبي للقطريين ذوي الإعاقة (١٥ سنة فأكثر)
حسب الجنس والحالة الزوجية، تعداد ٢٠١٠



٤- الأشخاص ذوو الإعاقة المسجلون في المراكز المعنية بذوي الإعاقة

وفرت الدولة العديد من المراكز التعليمية والثقافية والاجتماعية والعلاجية والرياضية التي تهتم بالأشخاص ذوي الإعاقة، بهدف تطويرهم وتأهيلهم من جميع النواحي. هذا ويعكس الالتحاق بالمراكز الجهد المقدم من طرف الدولة والهيئات في هذا المجال ومدى استفادة فئة ذوي الإعاقة من هذه الخدمات، فقد بلغ عدد المراكز المعنية بذوي الإعاقة ١٣ مركزاً سنة ٢٠١٣. ويبين جدول رقم (٤/٦) زيادة عدد المسجلين في بعض مراكز ذوي الإعاقة وبالمقابل انخفاض العدد في بعضها الآخر ويعود ذلك إلى دمج بعض حالات الإعاقة في المدارس المستقلة واختلاف الخدمات المقدمة في المراكز وتخصصها لنوع معين من الإعاقة. وفيما يتعلق بأعداد المسجلين في مراكز ذوي الإعاقة حسب الجنس تبين ارتفاع نسبه الذكور عن الإناث في جميع المراكز ويرجع ذلك إلى زيادة انتشار نسبة الإعاقة بين الذكور مقارنة بالإناث.

جدول رقم (٤/٦): عدد الأشخاص ذوي الإعاقة المسجلين في مراكز ذوي الإعاقة

حسب الجنس و المركز خلال الفترة (٢٠١٢- ٢٠١٣)

المركز	الجنس	٢٠١٢	٢٠١٣	التغير السنوي (%)
مركز الشفلىح	الإناث	٢٥٩	٢٦٣	١,٥
	الذكور	٤٤٦	٤٦٤	٤,٠
معهد النور للمكفوفين	الإناث	٢٤٠	٢٥٤	٥,٨
	الذكور	٢٦٥	٢٨٣	٦,٨
الجمعية القطرية لتأهيل ذوي الاحتياجات الخاصة	الإناث	١,٧٩٩	١,٩٥٧	٨,٨
	الذكور	٢,٧٥٤	٣,٠٦٩	١١,٤
الاتحاد القطري لرياضة ذوي الاحتياجات الخاصة	الإناث	٩٧	٩٧	٠,٠
	الذكور	٢٣٠	٢٣٠	٠,٠
مدرسة التربية السمعية	الإناث	٣٥	٣٦	٢,٩
	الذكور	٤٢	١٣	-٦٩,٠
مركز الدوحة العالمي لذوي الاحتياجات الخاصة	الإناث	٢٨	٢٦	-٧,١
	الذكور	٥٥	٧٠	٢٧,٣
مدرسة التمكّن الشاملة	الإناث	١٩	٢٦	٣٦,٨
	الذكور	٣٨	٤٢	١٠,٥
المركز القطري الثقافي الاجتماعي للصم	الإناث	٨٨	٩١	٣,٤
	الذكور	١٧٠	١٨٦	٩,٤
مركز قطر الاجتماعي والثقافي للمكفوفين	الإناث	٦٩	٨٥	٢٣,٢
	الذكور	١٠٥	١٢١	١٥,٢
مركز ستيب باي ستيب	الإناث	١٠	١٢	٢٠,٠
	الذكور	٢٣	٢٩	٢٦,١

المركز	الجنس	٢٠١٢	٢٠١٣	التغير السنوي (%)
مركز قطر للتوحد	الإناث	٢٣	١١	- ٥٢,٢
	الذكور	٦٥	٣٥	- ٤٦,٢
مركز الفرص لذوي الاحتياجات الخاصة*	الإناث	١١	*	*
	الذكور	١٨	*	*
مركز اوميغا	الإناث	٨	٨	٠,٠
	الذكور	٤٥	٣١	- ٣١,١

بعض الحالات مسجلة في أكثر من مركز لتلقي الخدمة
*مغلق سنة ٢٠١٣

٥- الأشخاص ذوو الإعاقة حسب الحالة التعليمية

يظهر من الجدول رقم (٥/٦) معدل الأمية بين الأشخاص ذوي الإعاقة (١٠ سنوات فأكثر) حيث بلغ ٣٢,٧% من إجمالي الأشخاص ذوي الإعاقة الذكور في حين كانت نسبة الذين يقرؤون ويكتبون ٢٩,١%. وكذلك الأمر بالنسبة لذوات الإعاقة من الإناث حيث بلغ معدل الأمية ٥١,٦% ونسبة اللاتي يقرآن ويكتبن ٢٣,٨% في سنة ٢٠١٠. كما يلاحظ بشكل عام ارتفاع نسبة الأشخاص ذوي الإعاقة من الذكور الحاصلين على مؤهل الإعدادية والثانوية العامة قياساً بالإناث من ذوات الإعاقة.

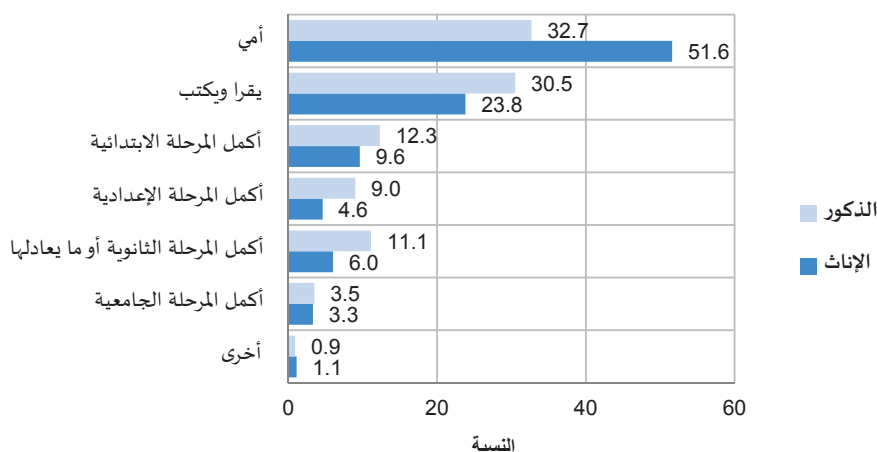
جدول رقم (٥/٦): التوزيع النسبي للقطريين ذوي الإعاقة (١٠ سنوات فأكثر)

حسب الجنس والحالة التعليمية، تعداد ٢٠١٠

الحالة التعليمية	الإناث	الذكور	المجموع
أمية	٥١,٦	٣٢,٧	٤١,٣
يقرا ويكتب	٢٣,٨	٣٠,٥	٢٧,٥
أكمل المرحلة الابتدائية	٩,٦	١٢,٣	١١,١
أكمل المرحلة الإعدادية	٤,٦	٩,٠	٧,٠
أكمل المرحلة الثانوية أو ما يعادلها	٦,٠	١١,١	٨,٧
أكمل المرحلة الجامعية	٣,٣	٣,٥	٣,٤
أخرى	١,١	٠,٩	٠,٠
المجموع	١٠٠	١٠٠	١٠٠

شكل رقم (٤/٦): التوزيع النسبي للقطريين ذوي الإعاقة (١٠ سنوات فأكثر)

حسب الجنس والحالة التعليمية، تعداد ٢٠١٠



٦- الأشخاص ذوو الإعاقة في الدمج الأكاديمي

تبنى دولة قطر سياسة الدمج الشامل للطلاب ذوي الإعاقة في التعليم. وبين جدول رقم (٦/٦) عدد الطلاب الملتحقين بالمدارس التعليمية والذين تشملهم سياسة دعم التعليم الإضافي في المدارس المستقلة، حيث بلغ إجمالي طلبة الدعم التعليمي الإضافي ٩٦٤ طالباً وطالبة، ١٦,٥% منهم من طلبة ذوي صعوبات التعلم و ٨٣,٥% من الطلبة ذوي الإعاقة. وفيما يتعلق بفئات الدعم التعليمي الإضافي حسب الجنس فقد بلغت نسبة الذكور ٦٣,٩% مقابل ٣٦,١% للإناث من إجمالي الملتحقين بالدعم التعليمي الإضافي. وبلغت نسبة الذكور من الطلبة ذوي الصعوبات ٤٧,٨% مقابل ٥٢,٢% للإناث. بينما بلغت نسبة الذكور من الطلبة ذوي الإعاقة ٦٧,١% مقابل ٣٢,٩% للإناث. وأما ما يتعلق بفئات الدعم الإضافي حسب المرحلة التعليمية فقد ارتفع عدد الطلبة الذكور في المرحلة الابتدائية مقارنة بالإناث، حيث بلغت نسبة الذكور ٦٨,٣% مقابل ٣١,٧% للإناث سنة ٢٠١٣.

جدول رقم (٦/٦): عدد طلاب الدعم التعليمي الإضافي حسب الجنس وفئات الدعم

والمراحل التعليمية خلال الفترة (٢٠١٢ - ٢٠١٣)

٢٠١٣		٢٠١٢		المراحل التعليمية	فئات الدعم الإضافي
الذكور	الإناث	الذكور	الإناث		
٢٤	٣٨	٢٥٠	٢٢٤	الابتدائية	الطلبة من ذوي صعوبات التعلم
٢٢	٢٠	١٠٧	١٠٠	الإعدادية	
٣٠	٢٥	١٠٨	٨٠	الثانوية	
٧٦	٨٣	٤٦٥	٤٠٤	المجموع	
٢٩٣	١٠٩	٥١٣	٤١٩	الابتدائية	الطلبة من ذوي الإعاقة
١٤٧	٦٣	٢٦٦	٥٧٢	الإعدادية	
١٠٠	٩٣	١٢٠	٢١٠	الثانوية	
٥٤٠	٢٦٥	٨٩٩	١٢٠١	المجموع	
٣١٧	١٤٧	٧٦٣	٦٤٣	الابتدائية	المجموع
١٦٩	٨٣	٣٧٣	٦٧٢	الإعدادية	
١٣٠	١١٨	٢٢٨	٢٩٠	الثانوية	
٦١٦	٣٤٨	١,٣٦٤	١,٦٠٥	المجموع	

٧- الأشخاص ذوو الإعاقة حسب المشاركة الاقتصادية والمهنية

• المشاركة الاقتصادية لذوي الإعاقة

بلغ عدد الأشخاص ذوي الإعاقة القطريين النشيطين اقتصادياً (١٥ سنة فأكثر) ١٩٧ ناشطاً، بنسبة ٧,١% من إجمالي ذوي الإعاقة القطريين. هذا وقد توفرت فرص أكبر لعمل الأشخاص ذوي الإعاقة من الذكور القطريين مقارنة بالإناث حيث يشكل الذكور ٧٣,١% من إجمالي الأشخاص القطريين ذوي الإعاقة النشيطين اقتصادياً. وبلغ عدد ذوي الإعاقة القطريين المتعطلين ٣٣ متعطلًا ومتعطلًا، وتشكل نسبة الإناث القطريين المتعطلات من ذوات الإعاقة ٦٦,٧% من إجمالي القطريين المتعطلين من ذوي الإعاقة سنة ٢٠١٠.

جدول رقم (٧/٦): معدل المشاركة الاقتصادية للقطريين ذوي الإعاقة (١٥ سنة فأكثر)

من إجمالي ذوي الإعاقة حسب الجنس تعداد ٢٠١٠

الجنس	عدد القطريين النشيطين اقتصادياً	معدل المشاركة الاقتصادية لذوي الإعاقة
الإناث	٥٣	٤,٢
الذكور	١٤٤	٩,٥
المجموع	١٩٧	٧,١

• الأشخاص ذوو الإعاقة النشيطون اقتصادياً حسب المهنة

ومن جدول (٨/٦) الذي يوضح التوزيع النسبي للقطريين ذوي الإعاقة النشيطين اقتصادياً (١٥ سنة فأكثر) حسب الجنس والمهنة، نلاحظ أن مهنة الكتابة هي من أكثر المهن التي استوعبت هذه الشريحة من المجتمع ومن الجنسين تليها المهن الفنية التخصصية فالمهن المتعلقة بالمشرعين وموظفي الإدارة العليا والمديرين وهي تشكل ٣٦%، ٢٥,٦% و ١٢% على التوالي. أما الأشخاص ذوو الإعاقة من الإناث فهنّ يتركزن في مهن الكتابة فالمهن الاختصاصية وأخيراً في المهن الفنية التخصصية وبنسبة ٦٣,٣%، ١٦,٧% و ١٠% على التوالي.

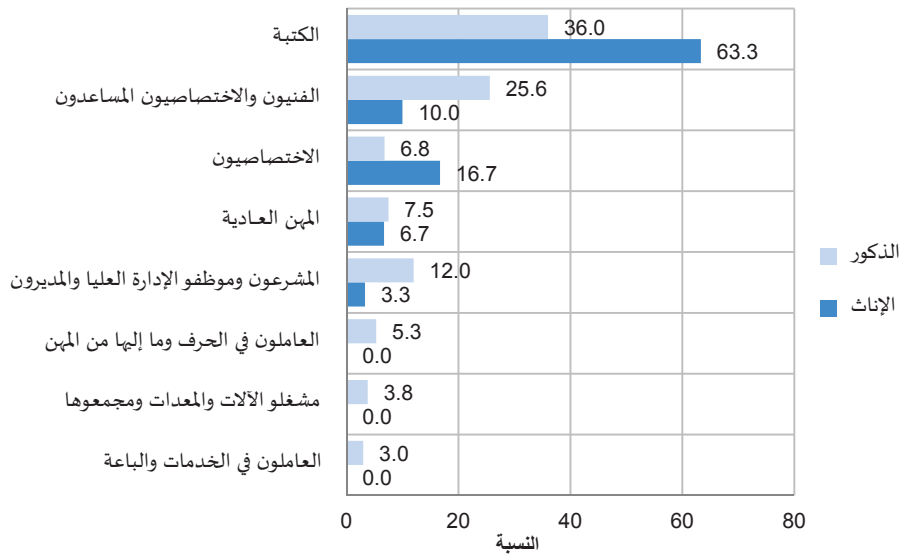
جدول رقم (٨/٦): التوزيع النسبي للقطريين ذوي الإعاقة النشيطين اقتصادياً (١٥ سنة فأكثر)

حسب الجنس والمهنة، تعداد ٢٠١٠

المهنة	الإناث	الذكور	المجموع
المشروعون وموظفو الإدارة العليا والمديرون	٣,٣	١٢,٠	١٠,٤
الاختصاصيون	١٦,٧	٦,٨	٨,٦
الفنيون والاختصاصيون المساعدون	١٠,٠	٢٥,٦	٢٢,٧
الكتابة	٦٣,٣	٣٦,٠	٤١,١
العاملون في الخدمات والبيع في المحلات التجارية والأسواق	٠,٠	٣,٠	٢,٤
العاملون في الحرف وما إليها من المهن	٠,٠	٥,٣	٠,٠
مشغلو الآلات والمعدات ومجموعها	٠,٠	٣,٨	٤,٣
المهن العادية	٦,٧	٧,٥	٣,١
المجموع	١٠٠	١٠٠	١٠٠

شكل رقم (٥/٦): التوزيع النسبي للقطريين ذوي الإعاقة النشيطين اقتصادياً (١٥ سنة فأكثر)

حسب الجنس والمهنة تعداد ٢٠١٠



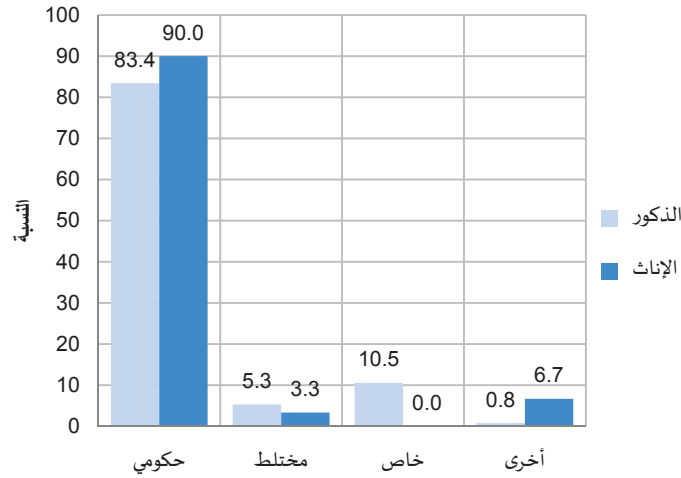
• الأشخاص ذوو الإعاقة النشيطون اقتصادياً حسب القطاع

تشير إحصاءات التعداد ٢٠١٠ من جدول رقم (٩/٦) إلى أن القطاع الحكومي يستحوذ على النصيب الأكبر في توظيف الأشخاص ذوي الإعاقة ونسبتهم ٨٣,٤% و ٩٠% للذكور وللإناث على التوالي. ويليه القطاع المختلط الذي يشكل الذكور القطريون من ذوي الإعاقة فيه نسبة ١٠,٥% من إجمالي ذوي الإعاقة العاملين النشيطين اقتصادياً في السنة ذاتها.

جدول رقم (٩/٦): التوزيع النسبي للقطريين ذوي الإعاقة النشيطين اقتصادياً (١٥ سنة فأكثر) حسب الجنس والقطاع، تعداد ٢٠١٠

القطاع	الإناث	الذكور	المجموع
حكومي	٩٠,٠	٨٣,٤	٨٤,٧
خاص	٣,٣	٥,٣	٨,٦
مختلط	٠,٠	١٠,٥	٤,٩
أخرى	٦,٧	٠,٨	١,٨
المجموع	١٠٠	١٠٠	١٠٠

شكل رقم (٦/٦): التوزيع النسبي للقطريين ذوي الإعاقة النشيطين اقتصادياً (١٥ سنة فأكثر) حسب الجنس والقطاع، تعداد ٢٠١٠



٨- الأشخاص ذوو الإعاقة الذين تلقوا خدمات من مستشفى الرميلة وموظفيها

تلقى ٢,٩٦٩ قطرياً من ذوي الإعاقة خدمات في مرافق مستشفى الرميلة سواء تم إدخالهم للمستشفى أم تحويلهم لتلقي خدمة واحدة أو أكثر. وتمثل نسبة الذكور القطريين ذوي الإعاقة الذين تلقوا خدمات في مستشفى الرميلة حوالي ٥٧% مقابل الإناث ٤٣% من إجمالي القطريين ذوي الإعاقة الذين تلقوا الخدمات. كما يبين الجدول رقم (١٠/٦) أن غالبية الخدمات كانت لذوي الإعاقة الحركية التي شكلت النصيب الأكبر من الخدمات المقدمة بنسبة ٦٧,٢% و ٥٩,١% للإناث والذكور على التوالي، تليها إعاقات كبر السن للإناث بنسبة ١٤,٨% من إجمالي الإناث اللاتي تلقين خدمات. ثم خدمات اضطراب النطق واللغة والمقدمة للذكور القطريين من ذوي الإعاقة بنسبة ١١,٣% من إجمالي الذكور القطريين ذوي الإعاقة الذين تلقوا خدمات في مستشفى الرميلة ٢٠١٣.

جدول رقم (١٠/٦): عدد القطريين ذوي الإعاقة (١٥ سنة فأكثر) الذين تلقوا خدمات في مستشفى الرميلة

حسب الجنس ونوع الإعاقة، سنة ٢٠١٣

نوع الإعاقة	الإناث	الذكور	المجموع
إعاقة ذهنية	٩	٢٨	٣٧
إعاقة حركية	٨٥٩	٩٩٨	١,٨٥٧
إعاقة سمعية	٦	٨	١٤
إعاقة بصرية	١	٤	٥
إعاقة اضطراب النطق واللغة	٥٥	١٩١	٢٤٦
إعاقة متعددة	١٠١	١٨٧	٢٨٨
إعاقات نمائية	٣٥	٧٦	١١١
إعاقات كبر السن	١٨٩	١٦٥	٣٥٤
إعاقة نفسية واجتماعية	٢٤	٣٣	٥٧
المجموع	١,٢٧٩	١,٦٩٠	٢,٩٦٩

- الأعداد المذكورة هي أعداد الأشخاص من ذوي الإعاقات الذين تلقوا خدمات في مرافق مستشفى الرميلة سواء أتم إدخالهم للمستشفى أم تحويلهم لتلقي الخدمات.
- ملاحظة : المريض قد يتم تحويله أكثر من مرة خلال العام لتلقي الخدمة، أو قد يحتاج الخدمة من أكثر من وحدة.

كان عدد العاملين في خدمات الأفراد ذوي الإعاقة في مستشفى الرميلة البالغ عددهم ٩٥٦ موظفاً، تمثل نسبة ٢٨% للذكور و ٧٢% للإناث من إجمالي العاملين في خدمات مستشفى الرميلة سنة ٢٠١٣. ومن الملاحظ أن الإناث تحتل الحصة الأكبر من إجمالي عدد الموظفين في مستشفى الرميلة. كما أن نسبة الإناث القطريين قد شكلت ٩٢,٩% من إجمالي القطريين العاملين في خدمات مستشفى الرميلة. يبين الجدول (١١/٦) مدى تطور نسبة الإناث الموظفات خلال السنوات الأخيرة.

جدول رقم (١١/٦) التوزيع النسبي للموظفين الذين يقدمون خدمات للأشخاص ذوي الإعاقة

في مستشفى الرميلة حسب الجنس والجنسية خلال الفترة (٢٠١٠- ٢٠١٣)

السنوات	قطري		المجموع	
	الإناث	الذكور	الإناث	الذكور
٢٠١٠	٦٩,٢	٣٠,٨	٥١,٥	٤٨,٥
٢٠١١	٨٠,٥	١٩,٥	٦٥,٧	٣٤,٣
٢٠١٢	٧٨,٤	٢١,٦	٦٧,٤	٣٢,٦
٢٠١٣	٩٢,٩	٧,١	٧٢,٠	٢٨,٠

الخلاصة:

تبين المؤشرات الإحصائية التي تم عرضها في الفصول الستة السابقة بشكل عام، التقدم الذي تحقق لتمكين المرأة وتعزيز دورها في العملية التنموية بكل أشكالها، ويمكن تلخيص أهم تلك النتائج على النحو التالي:

أولاً: في مجال السكان والأسر المعيشية:

١. تذبذب في معدل النمو السكاني لإجمالي السكان في السنوات الأخيرة.
٢. انخفاض نسبة الجنس لإجمالي السكان في قطر، بينما تتسم النسبة بالتوازن بين أعداد الإناث والذكور من السكان القطريين.
٣. انخفاض معدل الخصوبة الكلية للقطريين.
٤. انخفاض معدل الإحلال للمرأة القطرية.
٥. تفاوت طفيف في متوسط العمر عند الزواج الأول للإناث والذكور القطريين.
٦. انخفاض مؤشر عبء العناية بالأطفال للمرأة القطرية.

ثانياً: في مجال التعليم والتدريب:

١. ارتفاع مستمر لمعدلات الإلمام بالقراءة والكتابة، مع تقلص الفجوة بين الجنسين مع تراجع معدل الأمية بشكل بارز.
٢. تحقق مؤشر المساواة بين الجنسين لمعدل الإلمام بالقراءة والكتابة للشباب (١٥-٢٤ سنة).
٣. ارتفاع في معدلات الالتحاق الإجمالي والصافي في المراحل التعليمية الابتدائية والإعدادية والثانوية مع تحقق تكافؤ الفرص بين الجنسين.
٤. تطور أعداد الطلبة الملتحقين بالتعليم الجامعي مع بقاء فجوة كبيرة بين الجنسين لصالح الطالبات.
٥. وجود فجوة بين الجنسين لأعضاء الهيئة التدريسية في التعليم بجميع مراحل التعليم الجامعي لصالح الإناث.
٦. تطور في أعداد المتدربين في المراكز التدريبية، حيث بلغت حصة الإناث من المجموع ٤٢%.
٧. وجود فجوة بين الجنسين للمدربين في المراكز التدريبية لصالح الذكور.

ثالثاً: في مجال الصحة والصحة الإنجابية:

١. ارتفاع العمر المتوقع عند الولادة للقطريين واستمرار ارتفاعه للإناث عن الذكور.
٢. انخفاض معدل وفيات الرضع والأطفال دون الخامسة مع ارتفاع معدلات وفيات الأطفال الذكور عن معدلات وفيات الأطفال الإناث.
٣. الذكور أكثر عرضة للوفاة من الإناث بسبب الحوادث والتسمم. أما الإناث فهن أكثر عرضة للوفاة من الذكور بسبب الأورام وأمراض الجهاز الدوري.
٤. انخفاض ملحوظ لمعدل الخصوبة العمرية في سن المراهقة.

رابعاً: في مجال الاقتصاد والعمل:

١. استمرار الفجوة النوعية بين معدل النشاط الاقتصادي للإناث والذكور، بالرغم من التطور الملحوظ الحاصل في نسب مشاركة الإناث في سوق العمل.
٢. هناك نسبة ٦٥,٥% من الإناث غير النشيطات اقتصادياً متفرغات للأعمال المنزلية و ٢٦% متفرغات للدراسة، بينما توجد نسبة ٦٩,٣% من الذكور غير النشيطين اقتصادياً متفرغين للدراسة.

٣. يتركز عمل الإناث في المهن العادية، وكانت مشاركة المرأة القطرية في المجموعة المهنية (الاختصاصيون) بنسبة ٥٢,٦% وهي في غالبيتها في المجال التربوي والتعليمي.
٤. متوسط ساعات العمل الأسبوعية للإناث أقل من متوسط ساعات العمل الأسبوعية للذكور في جميع الأنشطة ماعدا أنشطة الأسر المعيشية التي تستخدم أفراداً.
٥. انخفاض الفجوة بين الجنسين في معدلات البطالة.

خامساً: في مجال المشاركة في صنع القرار والحياة العامة:

- ١- تطور مشاركة المرأة في التجربة الديمقراطية من خلال زيادة نسبة الناخبات سنة ٢٠٠٧ عما كانت عليه سنة ١٩٩٩.
- ٢- غياب المرأة عن المراكز القيادية في الوزارات المعنية بالشؤون السياسية والاقتصادية والقانونية.
- ٣- تواضع مشاركة المرأة في عضوية مجالس الإدارات في بعض المؤسسات الحكومية الهامة.
- ٤- تطور مشاركة المرأة في سلك المحاماة وفي بعض إدارات وزارة الداخلية.
- ٥- غياب المرأة القطرية في المناصب العليا في الصحف والمجلات وترتكز مشاركتها في وظيفة محرر ومخرج ومراسل.
- ٦- زيادة مشاركة المرأة القطرية في العديد من الأنشطة الرياضية.

سادساً: في مجال الأشخاص ذوي الإعاقة:

١. بلغت نسبة ذوي الإعاقة ٠,٤% من إجمالي السكان تعداد ٢٠١٠.
٢. انتشار الإعاقة بين الذكور أكثر من الإناث.
٣. ارتفاع نسبة الأشخاص الذكور ذوي الإعاقة المتزوجين.
٤. تعتبر الإعاقات العقلية من أكثر أنواع الإعاقات انتشاراً لكلا الجنسين.
٥. ترتفع نسبة الأمية لدى الإناث من ذوي الإعاقة مقابل معدل أمية الذكور ذوي الإعاقة.
٦. انخفاض في عدد الطلبة ذوي الإعاقة في الدمج الأكاديمي.
٧. معدل مشاركة الذكور القطريين من ذوي الإعاقة مرتفع مقابل مشاركة الإناث القطريات من ذوات الإعاقة.
٨. تتركز غالبية الأشخاص ذوي الإعاقة النشيطين اقتصادياً في المهن الكتابية.
٩. القطاع الحكومي كان أكثر القطاعات تشغيلاً لذوي الإعاقة.
١٠. وجود فجوة نوعية بين الجنسين من الموظفين الذين يقدمون خدمات في مستشفى الرميلة للأشخاص ذوي الإعاقة.

وختاماً فإننا نأمل أن يحقق هذا التقرير الهدف المرجو منه وأن يفتح مجالاً أمام الباحثين والمهتمين بشؤون النوع الاجتماعي لمزيد من الدراسات وبما يحقق العدالة في مجال التنمية البشرية وتكافؤ الفرص أمام الجنسين.

المراجع :

١. المجلس الأعلى للتعليم - إحصاءات الطلاب ذوي الاحتياجات الخاصة الدعم التعليمي الإضافي بالمدارس المستقلة، للسنوات (٢٠١٢ و ٢٠١٣) - الدوحة.
٢. وزارة التخطيط التنموي والإحصاء - التعداد العام للسكان والمساكن للسنوات ١٩٨٦، ١٩٩٧، ٢٠٠٤ و ٢٠١٠ - الدوحة.
٣. وزارة التخطيط التنموي والإحصاء- نشرة القوى العاملة بالعينة، للسنوات ٢٠٠٩، ٢٠١١، ٢٠١٢، ٢٠١٣ - الدوحة.
٤. وزارة التخطيط التنموي والإحصاء- نشرة المواليد والوفيات - سنوات مختلفة - الدوحة.
٥. وزارة التخطيط التنموي والإحصاء - نشرة الزواج والطلاق -سنوات مختلفة- الدوحة.
٦. وزارة التخطيط التنموي والإحصاء - المجموعة الإحصائية السنوية (فصل السكان، فصل الإحصاءات الحيوية، فصل الخدمات الصحية، فصل التعليم، فصل التدريب، فصل الأمن والقضاء، فصل الرياضة، فصل ذوي الإعاقة) - سنوات مختلفة - الدوحة.
٧. وزارة التخطيط التنموي والإحصاء- تقرير الأهداف الإنمائية للألفية ٢٠١٢ - الدوحة.
٨. وزارة التخطيط التنموي والإحصاء- تقديرات السكان منتصف العام - الدوحة.
٩. النيابة العامة - سجلات إدارية - الدوحة.
١٠. المجلس الأعلى للقضاء - سجلات إدارية - الدوحة.
١١. الأمم المتحدة- النوع الاجتماعي في الأهداف الإنمائية للألفية، دليل معلومات لتقارير البلدان العربية حول الأهداف الإنمائية للألفية- ٢٠٠٨.

المرأة والرجل في دولة قطر صورة إحصائية ٢٠١٤
وزارة التخطيط التنموي والإحصاء

جميع الحقوق محفوظة ٢٠١٦

